



Ankara Bölge Yazma Eserler Ve Harvard Üniversitesi Kütüphanesi'ndeki Kur'an-ı Kerim'lerin Serlevha Tezyinatı

Qur'an Serlevha Decorations In The Ankara Regional Manuscripts Library And Harvard University Library

ÖZET

Mushaf, Kur'an-ı Kerim'in sayfalarının bir araya getirilerek iki kap arasına alınmasıyla oluşturulan kitap olarak tabir edilmektedir. Kur'an-ı Kerimler ait olduğu dönemin üslup özellikleri doğrultusunda bezenmiş olup sanatkarın ustalığını ortaya koyduğu kıymetli eserler arasında yer almaktadır. Zahriye sayfası, serlevha, sürebaşı, hatime sayfası, duraklar ve güller tezyin edilen bölümlerdir. Kutsal kitap Kur'an-ı Kerim'e verilen önem ve geçmişte sarayın sanatı ve sanatçıyı himaye etmesinin sonucu olarak günümüze çok kıymetli ve ince işçiliğe sahip nadide eserler ulaşmıştır. Farklı dönemlere ait istinsah edilen çok sayıda Kur'an-ı Kerim nüshası, yurtiçi ve yurtdışı çeşitli müze ve kütüphanelerde, özel koleksiyonlarda ve arşivlerde yer almaktadır. Araştırmada Ankara Bölge Yazma Eserler Kütüphanesi Nevşehir Gülşehir Karavezir İlçe Halk Kütüphanesi Koleksiyonunda bulunan Gül-Kara 265 numaralı Kur'an-ı Kerim ile Harvard Üniversitesi Güzel Sanatlar Kütüphanesi Açık Erişimde Yer Alan SS_22349997 ile kayıtlı Kur'an-ı Kerim'in serlevha sayfaları bezeme yönünden ayrıntılı olarak incelenip karşılaştırmalı olarak değerlendirilmiştir. Her iki kütüphaneden elde edilen bilgiler dijital veriler ile sınırlıdır. Harvard Üniversitesi Güzel Sanatlar Kütüphanesindeki SS_22349997 ile kayıtlı Kur'anın sadece serlevha bezemesi açık erişimde yer almakta olup, Kur'anın diğer sayfalarının olup olmadığına ilişkin bilgi bulunmamaktadır. İncelenen her iki Kur'an-ı Kerim'in serlevha bezemelerinin benzerlik içermesi sebebiyle incelemeye değer bulunmuştur. Araştırma sonucunda her iki serlevhanın çok ince bir işçiliğe sahip olduğu, XVI. yüzyıl Osmanlı klâsik dönemine tarihlendiği, kompozisyon özellikleri, kullanılan teknikler, renkler ve motifler ile desen özellikleri ayrıntılı olarak değerlendirildiğinde büyük benzerlikler içerdiği anlaşılmıştır. İncelenen Kur'an-ı Kerimlerin aynı sanatkar grubu yahut aynı üslubu benimsemiş sanatkarlar tarafından üretilmiş olduğu yahut da aynı yüzyılda yaşamış sanatkarlar tarafından tezyin edilmiş olduğu düşünülmektedir.

Anahtar Kelimeler: Kur'an-ı Kerim, Mushaf-ı Şerif, Serlevha, Tezhip.

ABSTRACT

Mushaf is described as a book created by bringing the pages of the Holy Quran together and placing them between two containers. Qurans are decorated in line with the stylistic features of the period they belong to and are among the precious works in which the artist demonstrates his/her mastery. The zahriye page, the serlevha (heading), the head of the surah, the hatime page, the stops, and the roses are the parts that are decorated. As a result of the importance given to the holy book Qur'an, and the palace's protection of the arts and artists in the past, precious and finely crafted works have reached today. A large number of copies of the Holy Qur'an belonging to different periods are kept in various museums and libraries, private collections, and archives in Türkiye and abroad. In this research, the illumination features of the Qur'an with the number 50 Gül-Kara 265 in the Ankara Regional Manuscripts Library Nevşehir Gülşehir Karavezir District Public Library Collection and the Qur'an registered with the number SS_22349997 in the Open Access of the Harvard University Fine Arts Library were evaluated comparatively. The information obtained from both libraries is limited to digital data. Only the serlevha illumination of the Qur'an registered with SS_22349997 in the Harvard University Fine Arts Library is in open access, and there is no information on whether the other pages of the Qur'an exist or not. The object of study was found worthy of examination because of the similarity of the serlevha illuminations of both Qurans examined. As a result of the research, it was seen that both serlevhas have very fine craftsmanship and they date back to the XVI-century Ottoman classical age; when the composition features, the colors, the techniques and motifs used, and the pattern features were evaluated in detail, it was revealed that they contain great similarities. Moreover, it was thought that the examined Qur'ans were produced by the same group of artists or craftsmen who adopted the same style or were decorated by craftsmen who lived in the same century.

Keywords: The Holy Qur'an, Mushaf-ı Sharif, Serlevha, Illumination

GİRİŞ

Mushaf, Kur'an-ı Kerim'in sayfalarının bir araya getirilerek iki kap arasına alınmasıyla oluşturulan kitap olarak tabir edilmektedir. Geçmişte Mushafların basımına başlanmadan önce daima yazmalardan istifade edilmiştir. Herkes mali gücüne göre tanınmış ya da sıradan bir hattatın yazmış olduğu Mushaf'ı evinde ya da elinde bulundurmamak istemiş, buna imkân olmayanlar ise hayırseverler tarafından vakfedilmiş olan Mushafları meşced ya da dergâha giderek okumuşlardır (Derman, 2010: 16).

Pınar Toktaş¹
Aşlı Seda Akbaş²

How to Cite This Article
Toktaş, P. & Akbaş, A. S. (2023). "Ankara Bölge Yazma Eserler Ve Harvard Üniversitesi Kütüphanesi'ndeki Kur'an-ı Kerim'lerin Serlevha Tezyinatı", International Social Mentality and Researcher Thinkers Journal, (Issn:2630-631X) 9(71): 3595-3604. DOI: <http://dx.doi.org/10.29228/smryj.70075>

Arrival: 16 April 2023
Published: 31 May 2023

Social Mentality And Researcher Thinkers is licensed under a Creative Commons Attribution-NonCommercial 4.0 International License.

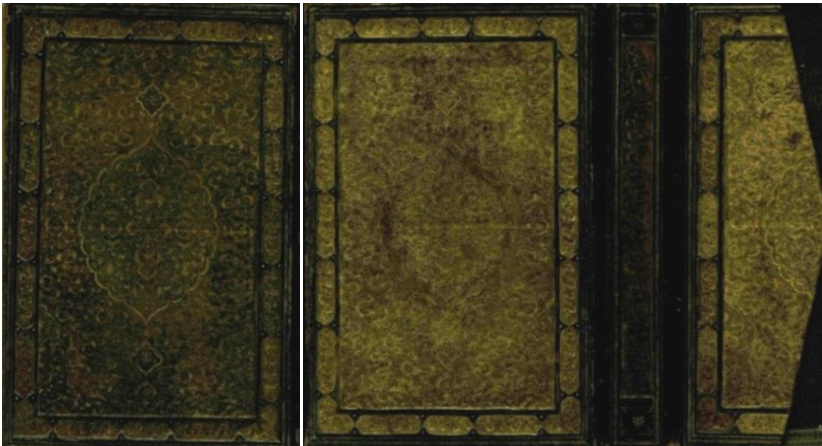
¹Doç. Dr., Ankara Hacı Bayram Veli Üniversitesi, Sanat ve Tasarım Fakültesi, Ankara, Türkiye
² Arş.Gör., Ankara Hacı Bayram Veli Üniversitesi, Sanat ve Tasarım Fakültesi, Ankara, Türkiye

Diğer yazma eserlerde olduğu gibi Kur'an-ı Kerimler de ait olduğu dönemin üslûp özellikleri doğrultusunda bezenmiş olup sanatkârının ustalığını ortaya koyduğu kıymetli eserler arasında yer almaktadır. Kur'an-ı Kerim'in VIII. yüzyılın başlarında ilk defa ciltli kitap haline getirilmesinden kısa bir zaman sonra, süsleme yani tezînat da uygulanmaya başlanmıştır (Tanındı, 2017: 99). Kur'an-ı Kerim'de sırasıyla zahriye sayfası, serlevha, sûrebaşı, hatime sayfası, duraklar ve güller tezîyin edilen bölümlerdir. Araştırma konumuzu teşkil eden bir diğer adı da dibâce olan serlevha sayfası, zahriyeden sonra gelen metnin başladığı ilk sayfa olup Fatiha sûresi ile Bakara sûrelerinin ilk ayetlerinin karşılıklı olarak yazıldığı bölümdür. Her iki sûrenin yer aldığı sayfalarda aynı bezeme yer alır. Kur'an-ı Kerim ve diğer el yazma eserlerde tezhibin en yoğun biçimde uygulandığı alanlar zahriye ve serlevhalardır. Serlevhada uygulanan bezeme zahriye sayfasında uygulanan bezemeye renk ve üslûp açısından benzerlik gösterir. Gerek zahriye gerekse serlevha tezhiplerinin işlendiği varaklar daha yoğun bir bezemeyi içermesi sebebiyle diğer varaklara kıyasla daha dayanıklı ve hacimli kâğıtlardan seçilmiştir (Derman, 2010:139). Yazma eserin kıymetine ya da takdim edilecek kişinin önemine göre serlevhaların iki sayfadan fazla sayıda düzenlenmiş örnekleri mevcuttur. Serlevhalarda yazı alanı genellikle kare, dikdörtgen, daire veya oval biçimde, dilimli ya da düz bir şekilde tasarlanmıştır (Pekpelvan, 2013: 360). Serlevha sayfaları, dikdörtgen biçiminde düz başlık şeklinde ya da üçgene benzeyen şekilde kubbeli, dilimli, tepelikli mihrâbiye, taç (iklil), alınlık, üstte bir selvi motifinin yer aldığı selvili tasarımlar olarak ya da natüralist üslûpta kompozisyonlarla düzenlenmiştir (Özkeçeci ve Özkeçeci, 2014: 172). XVIII. yüzyıla tarihlenen serlevhalarda çiçek buketleri de yer almaya başlamıştır (Özen, 2003: 19).

Klâsik devir serlevha tezhibinde tam sayfa plâni en mükemmel şeklini almış, dış pervazlarda kubbeli ve kubbesiz kompozisyonlar kullanılmıştır. Klâsik tezhipte kullanılan renk, desen ve motifler serlevhalarda da uygulanmıştır (Duran, 1990: 21). XVI. yüzyıl Mushaf'larında görüldüğü üzere Fatiha sûresi karşılıklı iki sayfaya yazılarak yazının okunmasını güçleştirecek yoğunlukta tam sayfa tezhiplenmiş, Bakara sûresinin bir kısmının yazıldığı bir sonraki sayfaya da unvan tezhibi yapılmıştır. Bu uygulama daha çok İran sahasında yazılıp bezenmiş Mushaf'larda görülmektedir (Duran, 2009: 567-569). Araştırmada incelediğimiz Ankara Yazma Eserler Bölge Müdürlüğü Kütüphanesine ait Mushaf'ın serlevha sayfası ve unvan sayfası tezhipleri de benzer tarzda düzenlenmiştir.

İncelenen ilk Kur'an-ı Kerim'e ait serlevhanın yer aldığı Ankara Milli Kütüphane kuruluş çalışmalarına ilk kez 1946 yılında başlamış olup günümüzde Kültür ve Turizm Bakanlığı Kütüphaneler ve Yayımlar Genel Müdürlüğü'ne bağlı olarak faaliyetlerini sürdürmektedir (<http://www.millikutuphane.gov.tr/page/Tarihce>). Araştırmada, Ankara Yazma Eserler Bölge Müdürlüğü Kütüphanesi Nevşehir Gülşehir Karavezir İlçe Halk Kütüphanesi Koleksiyonu'nda bulunan 50 Gül- Kara 265 numaralı Kur'an-ı Kerim ile Harvard Üniversitesi Güzel Sanatlar Kütüphanesi Açık Erişimde Yer Alan SS_22349997 ile kayıtlı Kur'an-ı Kerim serlevhasının tezhip özellikleri açısından incelenerek karşılaştırmalı olarak değerlendirilmesi amaçlanmıştır. Her iki Kur'an-ı Kerim'e ilişkin bilgiler kütüphanelerden elde edilen dijital veriler ile sınırlıdır. Harvard Üniversitesi Güzel Sanatlar Kütüphanesi'nde SS_22349997 ile kayıtlı Kur'an-ı Kerim serlevha bezemesi, açık erişimde yer almaktadır. Her iki Kur'an serlevha bezemesinin büyük oranda benzerlik içermesi sebebiyle incelemeye değer bulunmuştur. Bu doğrultuda her iki serlevhanın bezemesinde kullanılan teknik, motif, renk, desen ve kompozisyon özellikleri ayrıntılı olarak incelenerek yorumlanmış, çizimleri yapılmış, benzer özelliklere sahip serlevha örnekleriyle de karşılaştırmalı olarak değerlendirilmiştir.

BULGULAR VE YORUMLAR



Görsel 1a: Ankara Bölge Yazma Eserler Kütüphanesi Koleksiyonu 000874005_50 Gül Kara 265 envanter numarası ile kayıtlı Kur'an-ı Kerim'in cild alt kap, üst kap, sertab ve miklebi

Araştırma kapsamında incelenen ilk Kur'an-ı Kerim Ankara Bölge Yazma Eserler Kütüphanesi Nevşehir Gülşehir Karavezir İlçe Halk Kütüphanesi Koleksiyonu 000874005_50 Gül Kara 265 envanter numarası ile kayıtlıdır. Hattı Piri Mehmet Arapşah'a aittir. Kur'an-ı Kerim'in içerisinde H. 857 M. 1441 tarihli olduğuna dair kayıt daha sonradan eklenmiş olmasına karşın bezeme üslubu, kullanılan renk ve kompozisyon özellikleri açısından XVI. yüzyıl klâsik döneme ait olduğu düşünülmektedir. Kur'an-ı Kerim 36.2x24 - 23.6x15 cm ölçülerindedir. 13 satır olup talik, muhakkak, nesih hatla üstübeç, siyah is mürekkebi, lâcivert ve zer mürekkeple yazılmıştır. Sürebaşları altın zemin üzerine siyah ile tahrirli biçimde üstübeç mürekkebiyle yazılmıştır. Kur'an-ı Kerim'in cildi ile zahriye, serlevha, sürebaşları, gülleri, durakları, beynessütur ve hatime sayfası müzehheptir. Cildin alt kap, üst kap, sertab ve miklebi mevcuttur. Cildi mülemma şemse deri cilttir. Altında dökülmeler görülmektedir. Üst kapta yer alan desen ¼ simetrik plânda düzenlenmiş olup salbekli dendanlı şemse formunun içerisi ortabağ, dolantı bulut ve hatai grubu motiflerden müteşekkildir. Arasuyu kitabeli zencerek şeklinde aynı motif grubuyla düzenlenmiştir. Cildin alt ve üst kap bezemesi aynı olup miklebi de benzer şekilde düzenlenmiştir. Sertabın iki cedvel arasında yer alan yazı metni net biçimde seçilememiştir.



Görsel 1b: Kur'an-ı Kerim cild iç kapları

Cildin iç kap bezemesi ¼ simetrik plânda tezyin edilmiştir. Müşebbek şemsenin içi altın altın ipliklerle ayrılmış olup içlerinde rûmi motiflerinden oluşan desenler uygulanmıştır. Şemse zemini lâcivert, motifler kahverengi deri cildin rengindedir. Salbekler şemseye bitişik biçimde düzenlenmemiştir. Şemse formunun dışında yer alan pafta altın olup ¼ simetrik plânda düzenlenmiştir. Dolantı bulut motifi ile "S" hatlı ters simetrik kompozisyonda düzenlenen desen uygulanmıştır. Köşebentler şemse formunda uygulanan tezyinata benzer biçimde düzenlenmiştir. İki cedvel arasında kalan iç pervazda desen tek dal üzerine hatayı, penç, goncagül ve yaprak motiflerinden müteşekkildir. Dış pervazda kitabeli zencerek uygulanmıştır. Kitabelerin içlerinde zemin lâcivert olup ¼ simetrik plânda altınla yalın rûmi, ayırma rûmi ve tepelik motiflerinden oluşan desen işlenmiştir. Cildin iç kap bezemesi altın cedvel ve kuzu ile nihayetlendirilmiştir. Kur'an-ı Kerim'in serlevha sayfası oldukça yıpranmıştır. Kâğıt yüzeyinde lekelenme, yırtılma ve kopmalar mevcuttur. Renklerde yıpranmadan dolayı yer yer dökülmeler görülmektedir (Görsel 2).



Görsel 2: Ankara Bölge Yazma Eserler Kütüphanesi 000874005_50 Gül Kara 265 envanter numarası ile kayıtlı Kur'an-ı Kerim'in serlevha sayfası

Araştırma örneğinde incelenen diğer Kur'an-ı Kerim serlevhası Harvard Üniversitesi Güzel Sanatlar Kütüphanesi açık erişimde SS_22349997 numarası ile kayıtlıdır. M. 1550 tarihine aittir. Kur'an-ı Kerim'in serlevha bezemesi açık erişimde yer almaktadır. İran Safevi dönemine aittir (https://digitalcollections.library.harvard.edu/catalog/8001021364_URN-3:FHCL:34886914). 42.4x24.2 cm ölçülerindedir. 9 satır altın zemin üzerine siyah ile tahrirli üstübeç mürekkebiyle yazılmıştır. Serlevha sayfaları Dublin'deki Chester Beatty Kütüphanesi'nde bulunan, hattatı ve müzehhibi Ruzbihan Muhammad Al-Tabi al-Şirazi'nin olduğu meşhur Kur'an ile üslup benzerliğinden dolayı XVI. yüzyıl üstadına atfedilmiştir (Farhad ve Rettig, 2016: 270).



Görsel 3: Harvard Üniversitesi Güzel Sanatlar Kütüphanesi SS_22349997 numarası ile açık erişimde yer alan Mushaf. Arthur M. Sackler Gallery, Washington, District of Columbia, United States

Her iki Kur'an'ın serlevhaları çift sayfa ikil biçimde düzenlenmiştir. Serlevhaların dış pervaz içinde kalan dikdörtgen tezhîp alanı $\frac{1}{4}$ simetrik plândadır. Her iki Kur'an'ın serlevhasında da Fatihâ sûresi iki sayfaya ayrılarak yazılmıştır. Bezemesi içten dışa doğru incelendiğinde, yazı metni dandanlı salbekli şemse formu içerisindedir. Süreler altın zemin üzerine siyah ile tahrirli üstübeç mürekkebiyle, muhakkak yazı ile yazılmıştır. Beynessûtur uygulanmamıştır.

Serlevhalarda şemse formunun içerisinde, yazı alanının dışında kalan kısımda altın zemin üzerine hatayi grubu motiflerle klâsik tezhîp uygulanmıştır ancak desen helezonlar üzerine olmayıp serbest biçimde düzenlenmiştir. Harvard Üniversitesi Güzel Sanatlar Kütüphanesinde yer alan Kur'an'da hatayi grubu motifler sülyen, sarı, açık mavi, eflatun, yavruağzı, limonküfü ile renklendirilmiş olup aynı rengin tonları ve yer yer koyu mavi ile gölgelenmiştir. Dallar limonküfü ile renklendirilmiştir (Görsel 4). Ankara Bölge Yazma Eserler Kütüphanesinde yer alan Kur'an'da ise hatayi grubu motiflerde açık mavi, limonküfü, sülyen, oksit sarı ve yavruağzı renk kullanılmış olup aynı rengin tonları ile gölgelidir. Burada da dallar açık limonküfü rengindedir. Kullanılan renklere yer yer dökülme ve yüzeyde lekelenmeler mevcuttur (Görsel 5). Şemse formunu altın iplik çevrelerken, Harvard Üniversitesi Güzel Sanatlar Kütüphanesinde yer alan serlevhada şemse formunu siyah ve altın iplik çevrelemektedir.



Görsel 4.5: Her iki serlevhanın şemse formu detay görünümü

Her iki serlevhada yer alan şemse formunda salbekler, şemseye bitişik biçimde düzenlenmiştir. Salbekler $\frac{1}{2}$ simetrik plânda altın sarılma rûmiller ile oluşturulmuş olup rûmillerde iki renk altın kullanılmıştır. Zeminleri

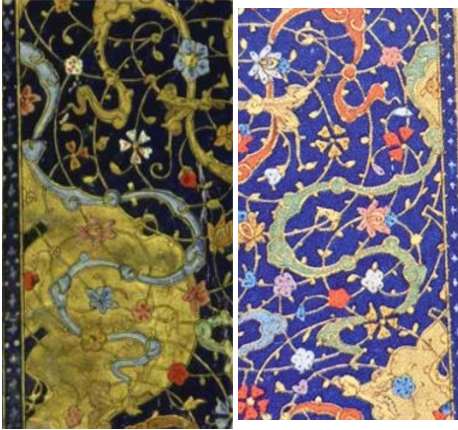
sıvama altın ile doldurulmuştur. Salbeklerin üzerinde $\frac{1}{4}$ simetrik plânda kartuş yer almaktadır. Yazı metinleri altın zemin üzerine siyah ile tahrirli üstübeç mürekkebiyle yazılmıştır. Harvard Üniversitesi Güzel Sanatlar Kütüphanesinde yer alan serlevhada belirtilen alanda, yazı alanının dışında siyah ile çift tahrir tekniğinde hatayi grubu motiflerle serbest desen yer almaktadır. Kartuşu siyah ve altın iplik çevrelemektedir (Görsel 6). Ankara Bölge Yazma Eserler Kütüphanesinde yer alan kartuşta ise yazı alanının dışında uygulanan bezeme, şemse formunda yer alan bezemeye benzer şekilde hatayi grubu motiflerle tezyin edilmiş olup altın iplik ile çevrilidir (Görsel 7).



Görsel 6.7: Her iki serlevhanın kartuş ve salbek detay görünümü

Her iki serlevhada dış pervazın içerisinde kalan dikdörtgen tezhip alanında, altın ipliğe dayalı olarak $\frac{1}{2}$ plânda sarılma rûmillerle pafta ayrımı yapılmıştır. Sarılma rûmillerde iki renk altın kullanılmış olup pafta zemininde zer-ender-zer tekniği uygulanmıştır. Paftaların içerisinde ve şemse formunun içerisinde yer alan bezeme renk ve motif açısından benzer özelliktedir. Paftaların içerisinde yer alan ortabağ bulut motiflerinin içerisinde klâsik tezhip uygulanmıştır. Ankara Bölge Yazma Eserler Kütüphanesinde yer alan örnekte paftaların dışında altın ile yer yer saadet düğümü uygulanmış, zemini sıvama lâcivert ile doldurulmuştur. Paftaların içerisinde altın ipliğe dayalı olarak yer yer rûmi kapalı form yer almakta olup zeminleri sıvama lâcivert ile doldurulmuştur.

Her iki servhada altın ipliğe dayalı olarak $\frac{1}{2}$ plânda ortabağla dolantı bulut motifi yer almaktadır. Harvard Üniversitesi Güzel Sanatlar Kütüphanesinde yer alan serlevhada ortabağın zemini altın ile doldurulurken, Ankara Bölge Yazma Eserler Kütüphanesine ait serlevhada ortabağ motifinin zemini lâcivert olup her ikisinde de klâsik tezhip uygulanmıştır. Altın ipliğe dayalı bulut motiflerinde Harvard Üniversitesi Güzel Sanatlar Kütüphanesinde yer alan örnekte yeşil renk kullanılırken, Ankara Bölge Yazma Eserler Kütüphanesinde yer alan örnekte ise limonküfü ve açık mavi renk kullanılmış, aynı rengin tonları ile gölgelendirilmiştir. Her iki serlevhada da bulut motifleri altın ve siyah ile tahrirlidir (Görsel 8, 9).



Görsel 8.9: Serlevhalarda yer alan altın ipliğe dayalı bulut örnekleri (Farhad ve Rettig, 2016: 270).

Her iki serlevhada paftalar ile şemse formunun dışında kalan alanda, zemini boyalı klâsik tezhip tekniği uygulanmış olup helezon üzerine sarılma rûmi, hatayi grubu motifler ve serbest biçimde dolantı bulut motiflerinden oluşan desen yer almaktadır. Dolantı bulut motifleri desen içerisinde $\frac{1}{4}$ plânda simetrik olarak yerleştirilmiştir. Harvard Üniversitesi Güzel Sanatlar Kütüphanesine ait serlevhada belirtilen alanlardaki hatayi grubu motiflerde beyaz, sülyen, eflatun, sarı, yavruağzı, açık mavi renk kullanılmış olup yer yer aynı rengin tonları ve koyu mavi ile gölgelidir. Dolantı bulutlar sülyen, yeşil, yavruağzı ve açık mavi ile renklendirilmiş, altın ve siyah ile tahrirlenmiştir. Diğer helezon üzerine uygulanan sarılma ve sencide rûmillerde iki renk altın kullanılmıştır (Görsel 10).

Ankara Bölge Yazma Eserler Kütüphanesinde yer alan Kur'anı Kerim'e ait serlevhada belirtilen alanlarda uygulanan hatayi grubu motifler ise beyaz, sülyen, açık mavi, oksit sarı, limonküfü, yavruağzı ile

renklendirilmiş olup aynı rengin tonları ve sülyen ile gölgelenmiştir. Harvard Üniversitesi Güzel Sanatlar Kütüphanesine ait serlevhadan farklı olarak, helezon üzerinde oksit sarı ile üç boyutlu hissi uyandıracak biçimde kıvrımlı yaprak motifi yer almaktadır. Yaprak motifinin uçlarına sülyen ile foya atılmıştır. Dolantı bulutlarda altın, açık mavi, limonküfü ve yavruağzı renk kullanılmış, aynı rengin tonları ile gölgelenmiştir. Dolantı bulutlar altın ve siyah ile tahrirlidir (Görsel 11). Kullanılan renklerde yer yer dökülme ve lekelenmeler mevcuttur. Her iki serlevhada da dikdörtgen bezeme alanını altın iplik, lâcivert üzerine beyaz (+, -) ile ince arasuyu ve altın iplik çevrelemektedir.



Görsel 10.11: Her iki serlevhanın şemse formu ve dış pervaz arasında yer alan bezeme detay görünümü

Araştırmada incelenen serlevhalar arasında farklılık olarak belirteceğimiz en önemli husus, dış pervaz bezemelerinde görülmektedir. Her iki serlevhanın dış pervaz bezemesinde iki yöne katlanabilen sarılma rûmi, dolantı bulut ve hatayi grubu motiflerden oluşan simetrik desen bulunmaktadır. İki renk altın sarılma rûmiler ile pafta ayrımı yapılmıştır. Paftalar saadet düğümü ile birbirine bağlıdır. Harvard Üniversitesi Güzel Sanatlar Kütüphanesinde yer alan serlevhada saadet düğümlerinin zemini sıvama limonküfü renkle doldurulurken Ankara Bölge Yazma Eserler Kütüphanesine ait serlevhada ise saadet düğümünün zemini sıvama altın ile doldurulmuştur. Altın sarılma rûmiler ile oluşturulan paftanın zemininde zer-ender-zer tekniği uygulanmıştır. Harvard Üniversitesi Güzel Sanatlar Kütüphanesine ait serlevhada belirtilen paftada rûmi kapalı formun içerisinde klâsik tezhip yer alırken, Ankara Bölge Yazma Eserler Kütüphanesine ait serlevhada belirtilen alanda ise hurde rûmi ile kapalı form oluşturulmuş ve zeminde benzer biçimde klâsik tezhip uygulanmıştır.

Dış pervaz bezemelerinde yer alan dolantı bulut motifleri $\frac{1}{2}$ plânda düzenlenmiştir. Harvard Üniversitesi Güzel Sanatlar Kütüphanesinde yer alan serlevhada dolantı bulut motifleri açık mavi ve sülyen ile renklendirilmiş olup altın ve siyah ile tahrirlidir. Ankara Milli Kütüphane Yazma Eserler Bölümünde yer alan serlevhada da dolantı bulut motifleri desen içerisinde aynı kompozisyon düzeninde yerleştirilmiştir. Dolantı bulut motifleri altın, limonküfü, yavruağzı ile renklendirilmiş, aynı rengin tonları ile gölgelenmiştir. Kullanılan renklerde yer yer dökülmeler mevcuttur. Her iki serlevhada sarılma rûmiler ile oluşturulan paftaların dışında kalan alanda, zemini boyalı klâsik tezhip tekniği uygulanmıştır. Harvard Üniversitesi Güzel Sanatlar Kütüphanesinde yer alan serlevhada hatayi grubu motifler beyaz, sülyen, sarı, yavruağzı ve açık mavi ile renklendirilmiş, yer yer aynı rengin tonları ve sülyen ile gölgelenmiştir. Ankara Bölge Yazma Eserler Kütüphanesine ait Kur'anın serlevhasında ise hatayi grubu motifler beyaz, sülyen, açık mavi, limonküfü, yavruağzı ve oksit sarı ile renklendirilmiş, yer yer aynı rengin tonları ve sülyen ile gölgelenmiştir. Harvard Üniversitesi Güzel Sanatlar Kütüphanesinde yer alan serlevhayı altın cedvel, lâcivert kuzu ve çift tahrir tekniğinde ince tığlar tamamlamaktadır (Görsel 12). Ankara Bölge Yazma Eserler Kütüphanesine ait serlevhanın dış pervaz bezemesi ise dendanlı biçimde altın ve lâcivert iplik ile çevrelenmiştir. Dendanların kesişme noktalarında altın ile tepelik ve ortabağ motifleri yer almakta olup zeminleri sıvama lâcivert ile doldurulmuştur. Dendanların üzeri, lâcivert bubçuk ve zarif ince tığlar ile nihayetlendirilmiştir. Yıpranmadan dolayı tığlarda silinme ve dökülme mevcuttur (Görsel 13).



Görsel 12: Harvard Üniversitesi Güzel Sanatlar Kütüphanesi'ne ait serlevhanın dış pervaz detay görünümü

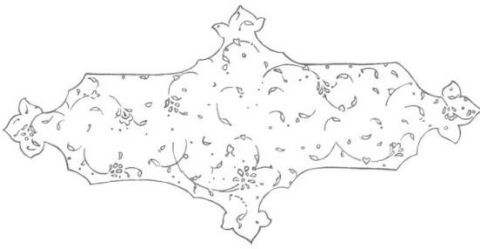


Görsel 13: Ankara Bölge Yazma Eserler Kütüphanesine ait Kur'anın serlevhasının dış pervaz detay görünümü

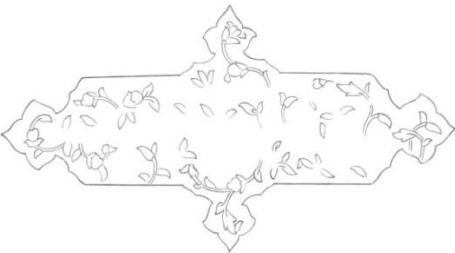
SONUÇ

Araştırma sonucunda incelenen her iki serlevhanın, çift sayfa ikil biçimde düzenlendiği; dış pervaz içerisinde kalan dikdörtgen tezhip alanının $\frac{1}{4}$ simetrik plânda olduğu; Fatiha sûresinin iki sayfaya ayrılarak altın zemin üzerine üstübeç mürekkebiyle muhakkak yazı ile yazıldığı görülmüştür. Her iki serlevhada da şemse ve salbekler benzer biçimde ve aynı motif gruplarıyla tezyin edilmiştir. Yazı alanının dışındaki bezeme helezon biçimde değil serbest biçimde düzenlenerek klâsik tezhip tekniği uygulanmıştır. Dallar limonküfü ile renklendirilmiştir. Hatayi grubu motiflerde sülyen, mavi, yavruağzı, limonküfü renk ortak olarak kullanılırken Harvard Üniversitesi Güzel Sanatlar Kütüphanesine ait örnekte farklı olarak sarı ve eflatun, Ankara Bölge Yazma Eserler Kütüphanesine ait örnekte ise oksit sarı rengin uygulandığı görülmüştür. Harvard Üniversitesi Güzel Sanatlar Kütüphanesine ait serlevhada şemse formunu siyah ve altın iplik çevrelerken, Ankara Bölge Yazma Eserler Kütüphanesine ait serlevhada şemse formunu altın iplik çevrelemiştir.

İncelenen serlevhalarda salbekler şemse formuna bitişik olarak $\frac{1}{2}$ simetrik plânda altın sarılma rûmillerle oluşturulmuştur. Salbeklere bitişik biçimde düzenlenen $\frac{1}{4}$ simetrik biçimdeki kartuşlar benzer formdadır. Ancak Harvard Üniversitesi Güzel Sanatlar Kütüphanesine ait örnekte yazı alanının dışında hatayi grubu motiflerle siyah ile çift tahrir tekniğinde serbest desen yer alırken (Şekil 1), Ankara Bölge Yazma Eserler Kütüphanesine ait serlevhanın kartuşlarında farklı olarak altın zemin üzerine klâsik tezhip tekniği uygulanmıştır (Şekil 2). Burada uygulanan desen helezonlar halinde değil serbest biçimde düzenlenmiştir. Hatayi grubu motifler ve kullanılan renkler ise şemse formundaki bezemeyle benzer biçimdedir.



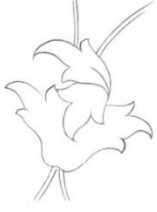
Şekil 1: Harvard Üniversitesi Güzel Sanatlar Kütüphanesi'ne ait serlevhanın kartuş çizimi



Şekil 2: Ankara Bölge Yazma Eserler Kütüphanesine ait Kur'anın serlevhasının kartuş çizimi

Her iki serlevhada da benzer biçimde dikdörtgen tezhip alanında altın ipliğe dayalı olarak $\frac{1}{2}$ simetrik plânda iki renk altın sarılma rûmillerle pafta ayrımı yapılmıştır. Paftaların içerisinde zer-ender-zer tekniği uygulanmış

olup tezyinatta saadet düğümü, pafta içerisinde rûmi kapalı form kullanımı ve zemin renklendirmeleri ile küçük farklılıklar görülmüştür. Altın ipliğe dayalı olarak yer alan ortabağla dolantı bulut motifleri desen içerisinde benzer biçimde düzenlenmiş ancak zemin renklendirmeleri ile birbirinden ayrılmıştır. Paftalar ile şemse formu arasında kalan alanda her iki serlevhada da zemini boyalı klâsik tezhip tekniği uygulanmıştır. Hatayi grubu motifler ve altın sarılma rûmillerle iki helezondan oluşan oldukça ince bir desen ve işçilik dikkati çekmektedir. Desende yer alan dolantı bulut motifleri benzer biçimde ¼ simetrik plânda yerleştirilmiştir. Hatayi grubu motiflerde beyaz, sülyen, açık mavi ve yavruağzı renk ortak olarak kullanılırken Harvard Üniversitesi Güzel Sanatlar Kütüphanesine ait örnekte eflatun ve sarı, Ankara Bölge Yazma Eserler Kütüphanesine ait örnekte oksit sarı ve limonküfü renk farklı olarak kullanılmıştır. Motiflerde gölgelendirme her ikisinde ortak olarak aynı rengin tonları, farklı olarak ise koyu mavi ve sülyen ile yapılmıştır. Dolantı bulutlar benzer biçimde renklendirilmiştir. Ankara Bölge Yazma Eserler Kütüphanesine ait serlevhada ayrıca helezon üzerinde oksit sarı ile üç boyutlu hissi uyandıracak biçimde kıvrımlı yaprak motifi uygulanmıştır (Şekil 3).



Şekil 3: Ankara Bölge Yazma Eserler Kütüphanesine ait Kur'anın serlevhasında görülen 3 boyutlu hissi uyandıran yaprak çizimi

Her iki serlevhada dış pervaz bezemesinde altın ipliğe dayalı olarak iki renk altın sarılma rûmillerle pafta ayrımı yapılmıştır. Paftaların içlerinde zer-ender-zer tekniği, dışında kalan alanda ise zemini boyalı klâsik tezhip tekniği uygulanmıştır. Hatayi grubu motiflerde beyaz, sülyen, açık mavi ve yavruağzı renk ortak olarak kullanılmış, aynı rengin tonları ve sülyen ile gölgelenmiştir. Harvard Üniversitesi Güzel Sanatlar Kütüphanesine ait örnekte sarı renk, Ankara Bölge Yazma Eserler Kütüphanesine ait örnekte ise oksit sarı ve limonküfü renk farklılık göstermektedir. Paftalar saadet düğümleri ile birbirlerine bağlıdır. Paftalar içerisinde yer alan rûmi kapalı formlar desen içerisinde benzer biçimde yerleştirilmiş ancak Ankara Bölge Yazma Eserler Kütüphanesine ait örnekte hurde rûmi uygulanmıştır. Serlevhalarda dolantı bulut motifleri desen içerisinde ½ simetrik plânda aynı kompozisyon düzeninde yerleştirilmiştir ancak kullanılan renklerde farklılıklar görülmektedir. Serlevhalarda farklılık olarak belirtilebilecek en önemli husus dış pervaz bezemesinin nihayetleniş biçimidir. Harvard Üniversitesi Güzel Sanatlar Kütüphanesinde yer alan serlevhayı altın cedvel, lâcivert kuzu ve çift tahrir tekniğinde ince tığlar tamamlarken, Ankara Bölge Yazma Eserler Kütüphanesine ait serlevhanın dış pervaz bezemesini dendanlı biçimde altın ve lâcivert iplik çevrelemektedir. Dendanların üzeri, lâcivert bubçuk ve zarif ince tığlar ile nihayetlendirilmiştir.

Harvard Üniversitesi Güzel Sanatlar Kütüphanesinde yer alan serlevha, Dublin'deki Chester Beatty Kütüphanesi'nde bulunan, hattatı ve müzehhibi Ruzbihan Muhammad El-Tabi El-Şirazi'nin olduğu Kur'an-ı Kerîm ile işçilik, uygulanan bezeme, motif grubu ve kompozisyon düzeni açısından benzerlikler içermektedir (Farhad ve Rettig, 2016: 270). Kur'an-ı Kerîm, XVI. yüzyılın ortalarında Şiraz'da basılmış olup zamanının en iyi ve en ünlü hattatlarından biri olan Ruzbihan Muhammed El-Tab'i El-Şirazi tarafından istinsah edilmiştir (Wright, 2018: 1). Ruzbihan çok sayıda Kur'an-ı Kerîm ile ilişkilendirilmiştir. Bunlar, Chester Beatty Kütüphanesi ve Sackler serlevha örneğine ek olarak Khalili Koleksiyonunda bir nüsha, İran Bastan Müzesi'nde bir nüsha ve Meşhed Kütüphanesinde yer alan nüshadır (Farhad ve Rettig, 2016: 270). Harvard Üniversitesi Güzel Sanatlar Kütüphanesine ait serlevha ile Chester Beatty Kütüphanesi'nde bulunan Ruzbihan El-Tabi El-Şirazi'ye atfedilen Kur'an-ı Kerîm serlevhasının bezemesi karşılaştırıldığında büyük benzerlikler olduğu dikkati çekmektedir (Görsel 14).

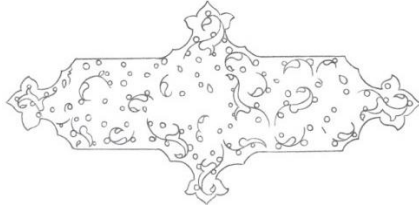


Görsel 14: Chester Beatty Kütüphanesi CBL 1558 envanter numaralı hattatı ve müzehhibi Ruzbihan Muhammad El-Tabi El-Şirazi'nin olduğu Kur'an-ı Kerim serlevha sayfası (Wright, 2018: 29).

Harvard Üniversitesi Güzel Sanatlar Kütüphanesinde yer alan serlevha ile Chester Beatty Kütüphanesi'nde yer alan hattatı ve müzehhibi Ruzbihan Muhammad El-Tabi El-Şirazi'nin olduğu Kur'an-ı Kerim serlevha sayfası şemse, salbek, kartuş, dikdörtgen tezhip alanı ve dış pervaz bezemesiyle oldukça benzerdir. Serlevhalarda pafta ayrımları, kullanılan motif grupları, kompozisyon düzeni ve renk kullanımı hemen hemen aynıdır. Kartuşlarda yazı alanı dışında uygulanan bezemede, altın zemin üzerine siyah ile yalın ve ayırma rûmillerle serbest biçimde düzenlenmiş desen yer alırken (Görsel 15) (Şekil 4). Harvard Üniversitesi Güzel Sanatlar Kütüphanesine ait serlevhada belirtilen alanda altın zemin üzerine siyah ile çift tahrir tekniğinde desen uygulanmıştır. Dış pervaz bezemeleri, benzer biçimde altın cedvel, lâcivert kuzu ve çift tahrir tekniğinde ince tığlar ile nihayetlenmiştir.



Görsel 15: Chester Beatty Kütüphanesi CBL 1558 envanter numaralı Kur'an-ı Kerim serlevhasının kartuş detay görünümü (Wright, 2018:29).



Şekil 4: Chester Beatty Kütüphanesi CBL 1558 envanter numaralı Kur'an-ı Kerim serlevhasının kartuş çizimi

Araştırmada Ankara Bölge Yazma Eserler Kütüphanesinde yer alan Kur'an-ı Kerim'e ait serlevha ile Harvard Üniversitesi Güzel Sanatlar Kütüphanesinde bulunan serlevha genel olarak değerlendirildiğinde tezyinatta kullanılan motifler, renkler ve kompozisyon düzenleri açısından XVI. yüzyıl klâsik dönemde yapılmış olduğu muhtemeldir. Serlevhalarda tezyinat dönem eserlerinde olduğu gibi yazı sahası dışında tüm sayfayı kaplayacak biçimde düzenlenmiştir. Eserler, uygulanan işçilik açısından dönemlerinin güzel bir örneğini teşkil etmektedir. Harvard Üniversitesi Güzel Sanatlar Kütüphanesinde yer alan serlevhanın bugünkü durumu iyi olmasına karşın Ankara Bölge Yazma Eserler Kütüphanesinde yer alan Kur'an-ı Kerim'e ait serlevhada kâğıt yüzeyinde lekelenme ve yıpranmalar ile renklerde yer yer dökülmeler görülmektedir. Serlevhaya ait görsellerden onarım görmüş olduğu anlaşılmaktadır. XVI. yüzyıl eserlerin renk, motif ve kompozisyon özellikleri göz önünde bulundurulduğunda benzerlikler içermektedir. İncelenen serlevhaların aynı atölyeden yetişmiş sanatkâr grubundan yahut aynı üslûbu benimsemiş sanatkârlar tarafından üretilmiş olduğu yahut da aynı yüzyılda yaşamış sanatkârlar tarafından tezyin edilmiş olduğu düşünülmektedir. Her iki Kur'an-ı Kerim'de de üslûp birliğinin olduğu dikkati çekmektedir.

KAYNAKÇA

Derman, F. Ç. (2010). "Tarihimizde Mushafın Bezenmesi", Diyanet İlmî Dergisi, 46, (4): 137-144.

- Derman, U. (2010). Doksan dokuz İstanbul Mushafı, Mas Matbaacılık, İstanbul.
- Duran, G. (1990). “Süleymaniye Kütüphanesindeki Türk Mushaflarında 16.yy Serlevha Tezhipleri”. Yüksek Lisans Tezi, Marmara Üniversitesi Sosyal Bilimler Enstitüsü, İstanbul.
- (2009). “Serlevha”, TDV İslam Ansiklopedisi, (36): 567-569, Ankara.
- Farhad, M. & Rettig, S. (2016). Kur’an Sanatı, (Çev.: Ceylan Adar İltter), T.C. Kültür ve Turizm Bakanlığı Yayını, İstanbul.
- Özen Esiner, M. (2003). Türk Tezhip Sanatı, Gözen Kitap ve Yayınevi, İstanbul.
- Özkeçeci, İ. & Özkeçeci, Ş. B. (2014). Türk Sanatında Tezhip, Yazıgen Yayıncılık, İstanbul.
- Pekpelvan, B. (2013). “Manisa Yazma Eserler Kütüphanesi’nde Bulunan Mushaf-ı Şerif’lerin Serlevha Bezemelerinden Örnekler”, Uşak Üniversitesi Sosyal Bilimler Dergisi 6, (3): 358-375.
- Tanıncı, Z. (2017). “Kur’ani Elyazmalarda Tezhip Tezyini Desenler”. Kur’an Sanatı Türk ve İslam Eserleri Müzesi Hazinesi. ss.99-117, T.C. Kültür ve Turizm Bakanlığı Yayını, İstanbul.
- Wright, E. (2018). Lapis and Gold Exploring Chester Beatty’s Ruzbihan Qur’an. Chester Beatty Library, Dublin.
- <http://www.millikutuphane.gov.tr/page/Tarihce> Erişim 04 Eylül, 2022.
- https://digitalcollections.library.harvard.edu/catalog/8001021364_URN-3:FHCL:34886914 Erişim 14 Nisan, 2022.