



İllüstrasyonda Grafik Bir Dil Geliştirilmesine Yönelik Örnek Uygulamalar

Sample Practices for Developing a Graphic Language in Illustration

ÖZET

İllüstrasyon alanında bir tarz olarak öne çıkan grafik anlatımlar, diğer bir ifade ile Grafik Resim, Grafik Resimleme ya da Grafik İllüstrasyonlar imgenin ve/veya mesajın stilize bir yorumla sunulduğu etkili birer görsel iletişim yöntemidir. Bu yöntem ile imge üzerine çağdaş bir bakış açısı ortaya koymak isteyen illüstratör geleneksel veya dijital görselleştirme yöntemlerini ayrı ayrı ya da bir arada kullanmayı tercih edebilir. Buradaki ayırt edici husus form, kompozisyon, renk ve/veya fikir gibi başlıca tasarım elemanlarını içeriği vurgulayacak şekilde rafine bir tavırla ele almaktır. Diğer bir deyiş ile özü ortaya koyan bir anlatım için biçim ya da kadrajı belirleyen ışık ve/veya boşluk gibi temel elemanların bilinçli şekilde kullanılması, rengin hem armoni hem de yalınlığa katkı yapacak bir araç olarak görülmesi, yaratıcı fikrin doğrudan ancak şaşırtıcı bir yaklaşımla kompozisyona eklenmesi çağdaş bir grafik anlatım dilinden beklenen başlıca özellikler arasında olduğu söylenebilir. Bu araştırma grafik sanatlar eğitimi alan öğrenciler için örnek uygulama modelleri belirlenerek illüstrasyon alanında grafik bir anlatım dili geliştirmeye yönelik yöntemin oluşturulmasını amaçlamaktadır. Marmara Üniversitesi Güzel Sanatlar Fakültesi Grafik Sanatlar Bölümü müfredatı, Grafik Resim dersinin farklı akademik yıllarda üretilen ve inceleme için seçilen çalışmalar 'Portre, Figür, Obj e ve Mekan' olmak üzere 4 farklı başlık altında sınıflandırılmışlardır. Her bir konu başlığı için belirlenen üretim yöntemleri çeşitli akademik yıllarda yapılan kısmi değişiklikler ile geliştirilmiş ve bir grafik anlatım dilini ortaya çıkartan temel yaklaşımlar belirlenmeye çalışılmıştır.

Anahtar Kelimeler: İllüstrasyon, Grafik Resim, Soyutlama, Stilizasyon, Resim-Anlam İlişkisi.

ABSTRACT

Graphic expressions, which stand out as a style in the field of illustration, in other words, Graphic Drawings, Graphic Illustrations, are an effective visual communication method in which the image and/or message is presented with a stylized interpretation. With this method, the illustrator who wants to present a contemporary perspective on the image may choose to use traditional or digital visualization methods separately or together. The distinguishing point here is that the main design elements such as form, composition, color and/or idea are handled in a refined manner that emphasizes the content. In other words, it can be said that the conscious use of basic elements such as light and/or space that determine the form or frame for a narrative that reveals the essence, seeing color as a tool that will contribute to both harmony and simplicity, and adding the creative idea to the composition directly but with a surprising approach are among the main features expected from a contemporary graphic narrative language. This research aims to create a method for developing a graphic expression language in the field of illustration by determining exemplary application models for students studying graphic arts. The works produced in different academic semesters of the Graphic Drawing course in Marmara University Faculty of Fine Arts Graphic Design Department curriculum and selected for examination are classified under 4 different headings: 'Portrait, Figure, Object and Space'. The production methods determined for each subject were developed with partial changes made in various academic years, and basic approaches that reveal a graphic expression language were tried to be determined.

Keywords: Illustration, Graphic Illustration, Abstraction, Stylization, Image-Meaning Relation.

GİRİŞ

Eylem olarak 'Grafik' kısaca bir içeriğe biçim verme ya da onu gösterme şeklinde tanımlanabilir. Grafik terimi genellikle iki boyutlu yüzey üzerinde çoğunlukla yazı ve resimsel unsurları bir araya getirme şekli veya düzenini akla getirmektedir. Ancak bu basit açıklamanın yanında daha fazla anlamı içinde barındırır. Özellikle mesajı ayrıntılarından arındırılmış, net olarak, daha geniş kitlelerce kavranabilecek düzeyde aktarabilmeyi içerir. Grafik çalışmalar karmaşık veya anlaşılması zor içerikleri basitleştirerek etkili biçimde sunulmalarına imkan tanır. İllüstrasyon veya resimleme ise bir metin, kavram ya da konuyu açıklamak, onların anlamlarını genişletmek için üretilen çizimleri ifade eder. Bu iki yakın tanımdan yola çıkarak grafik resim, grafik resimleme veya grafik illüstrasyon için anlamı doğrudan ve etkili biçimde sunmak için daha rafine bir görsel

Cem Kara¹

How to Cite This Article
Kara, C. (2025). "İllüstrasyonda Grafik Bir Dil Geliştirilmesine Yönelik Örnek Uygulamalar", International Social Mentality and Researcher Thinkers Journal, (Issn:2630-631X) 11(2): 375-387. DOI: <https://doi.org/10.5281/zenodo.15068163>

Arrival: 20 January 2025
Published: 25 March 2025

Social Mentality And Researcher Thinkers is licensed under a Creative Commons Attribution-NonCommercial 4.0 International License.

¹ Doç. Dr., Marmara Üniversitesi, Güzel Sanatlar Fakültesi, Grafik Sanatlar Bölümü, İstanbul, Türkiye.

anlatım biçimine başvurma ve hatta bu durumu bir stil olarak var etme yöntemi olarak açıklanabilir. Kısaca grafik resmin; grafik tasarım ve illüstrasyon mantıklarının tek bir çatı altında buluşmuş halidir, denebilir.

İletişim kaygısıyla üretilen grafik çalışmalarda doğal olarak anlamı önceleyen bir tasarım veya resimleme anlayışına odaklanılır. Burada hem anlam hem de tasarım veya resimleme açısından özgün bir dil ortaya koymak elbette önemlidir. Her bir sanatçı veya tasarımcı konu üzerinde yapacağı analiz, geçmiş deneyimler ve algılarına dayalı olmak üzere farklı anlatım biçimleri, farklı yorumları zaten ortaya çıkartacaktır. Yorum, içerik veya öz'den ve bu özü gösteren form veya biçimden yola çıkarak, resimlemeye dair unsurların farklı şekillerde kullanılması sonucunda ortaya çıkartılanları kapsar. Bunlarla birlikte grafik çalışmalarda karmaşaya sebep olmayacak ve konunun hedef kitle tarafından algılabilecek bir düzeyde aktarılması sağlamak iletişim açısından her zaman önemli bir kriterdir. Dolayısıyla hem anlatma kaygıları hem de yeni bir biçimsel yaklaşımı ortaya çıkarma isteği ile birlikte bakıldığında grafik çalışmalardaki en temel özelliğin anlatımlarda stilize bir tavra yönelmek, içerik adına fazlalıklardan sıyrılmak ve doğrudan iletişim için karakteristik özellikleri vurgulamak olduğunu söylenebilir. Bu noktada karşımıza ilk olarak soyutlama kavramı çıkar. Zihinsel bir eylem olarak soyutlama Aliosman'ın aktarımına göre; doğal dünyada var olan bir uyarıcıdan gelen bilgisel verinin zihinde işlenerek temel özelliklere indirilmesi ve bu indirgeme sonucu zihnin veriyi karmaşadan ayıklaması olup, insana özel bir bilişsel davranıştır (Aliosman, 2019). Özellikle uygulamayla ilgili alanlara girildiğinde Ergün'e göre kavram basit anlamda bütünlüğü temsil eden yapıdan, bilinçli bir yaklaşımla esas özü ortaya çıkarmaktır (Ergün, 2017) olarak tanımlanır. Bu temel tanımlardan da görüleceği üzere soyutlama kavramı her ne kadar öz adına bilinçli bir ayrıştırmayı içerse de aslında algı, düşünme ve ifade etme eylemlerinin tümünü içinde barındıran, sonuçta nesne üzerine, nesneden izler taşıyabilecek yeni anlatımları ortaya çıkartan karmaşık bir süreci içerir. Özkesici araştırmasında ilkel insanın 'duvar resimlerine yansıttıkları çizimler, ilk insanların topluluklarla kurdukları iletişime örnektir. Olayları ve kurguladıkları düşünceleri yansıtmaya yoluyla soyutlamışlardır.' demektedir (Özkesici, 2019). Ona göre yansıtmaya yoluyla başlayan biçimsel soyutlama ve dolayısıyla sembolik anlatımlar, modern sanatta topluma yön verme, etkileme ve dolayısıyla üsluplaşma gibi amaçlarla yorumu içerecek şekilde ortaya çıkmış ve günümüze değin bir ifade aracı olarak kullanılmıştır.

Grafik resim diliyle ilgili bir diğer önemli kavram soyutlama ile bağlantılı olan ve daha çok biçime dair sadeleştirme ve yorumu içinde barındıran stilizasyon kavramıdır. Stilizasyon, "Herhangi bir sanat dalında biçimlerin bazı niteliklerini öne çıkarmak amacıyla vurgulamak, yalınlaştırmak ve yinelemekten doğan belirgin bir üslupsal abartma" olarak tanımlanmaktadır (Büyükçınar ve Turan, 2017) (akt. Ersan, 2022). Formların stilizasyonu ya da bazen yalınlaştırılması olarak adlandırılan bu süreçte içerikle ilgili unsurlar duyarlı bir gözlem sonunda kazanılan izlenimlere dayanılarak, onu benzerlerinden ayrılan özellikleri bozulmadan biçimlenir. Bu süreçte nesne karakterine bağlı olarak, gerçek biçim özellikleri yok edilmeden amaca uygun biçimde yalınlaştırılır ve ayrıntıları atılır (Özülkü, 2010) (akt. Ersan, 2022). Stilizasyon ile iç içe geçmiş bir diğer önemli uygulama ise çeşitli abartı veya bozmalarla kendini var eden deforme etme eylemidir. Stilize etmenin içinde yorum unsuruna bağlı olarak deforme yaklaşımlar da bulunabilir. Ersan'a göre de tasarımda stilizasyon süreci işlevsel, teknik ve estetik etkenler ile şekillenir. Bir formun estetiği, anlamsal açıdan nasıl yorumlanacağı ve duygusal etkileri ile birlikte planlanır. Stilizasyon, etkili bir form ve görsel estetiğe ulaşmak için çizgi, leke, şekil, renk ve grafiklerin sadeleştirilmesi, genelleştirilmesi ve düzenlenmesidir. Bu bağlamda stilizasyon, bir nesnenin görüntüsünün belirli bir dönüşüm sürecini kapsar (Ersan, 2022). Uygan ise temel bir duruma dikkat çekerek doğadan yapılan resimlemelerde hacimsel olan nesnel dünyanın, iki boyutlu bir yüzeye yansıtılması sürecini zaten başlı başına bir deformasyon ve stilizasyon süreci olacağını anlatır. Ona göre; insanın kendisini her ifade edişi bir biçimlendirmedir. Günlük yaşantıda insan kendisini konuşarak ya da yazarak ifade eder. Bazen, daha iyi ve vurgulu bir ifade için bir takım abartılara başvurur. Bu da dildeki etkili bir dışavurum için başvuru olan biçim bozulmasıdır. Söz konusu olan ifadenin güçlendirilmesidir. Güçlü ifadenin olduğu her yerde biçimin bozulmasına da rastlamak mümkündür. Tıpkı plastik sanatlarda olduğu gibi... (Uygan, 2010).

Stilizasyon özetle bir biçimin iletişim açısından önemsiz görülen detaylarının azaltıp, yalın ve daha kolay anlaşılır biçimde yeniden ifade edilmesi sürecidir. Uygulamalardaki temel mantığın aynı olmasıyla birlikte sürecin nasıl yürütüleceğine dair farklı önermeler bulunabilir. Stilizasyona yönelik nicel teknikler ve stilizasyon sistematiğine yönelik çalışmalar oldukça eskidir. Gestalt okulu, bu tür araştırmaları sistematik olarak yapan en eski sanat okuludur. Bir sanat eserinde stilizasyonun sistematikleştirilmesi ya da derecelendirilmesi oldukça güçtür bunun nedeni sanatçının yorumuna dayalı olarak uygulanmasıdır (Delen, 2023). Delen, 2023 yılında stilizasyon üzerine yapmış olduğu bir çalışmada sürecin sistemleştirilmesine örnek olarak Hsu ve Wang'ın 2018 yılındaki çalışmalarına atıfta bulunmaktadır. Önerilen sistemleştirme incelendiğinde 'tam formun çıkartılması' olarak ifade edilen sınıflamada özellikle 'dış ana hatların belirlenmesi' ve 'yapısal ilişkinin korunması' gibi uygulamalar yoluyla doğrudan anlatımlara veya sembolik

görünümlere olanak sağlandığı gösterilmektedir. Çalışmanın bir diğer başlığı ise ‘kısmi formun çıkartılması’dır ki bu sınıflamada nesnenin tanınabilmesi ve belirgin özelliklerin vurgulanması konusunda daha etkin örnekler ortaya konulabildiği ifade edilmektedir. Bu tür çalışmalarda yukarıda da vurgulandığı üzere tasarımcı veya sanatçının hangi önemli özelliği öne çıkartacağı kendi yaklaşımı veya iletişim içeriğinin gerekleri ile doğrudan ilgilidir. ‘Kısmi formun çıkartılması’ sınıflamasında görsel özelliklerin veya işlevsel özelliklerin vurgulanması, öne çıkartılması ve benzersiz dış yüzey özelliklerin korunarak aktarılması gibi uygulamalar yürütüldüğü dile getirilmektedir (akt. Delen, 2023). Bu çalışmada da görüldüğü üzere stilizasyon ile birlikte biçimsel unsurların içerikle ilgili vurgulanması öne çıkmaktadır. Bu biçimsel vurgulama ihtiyacı sanatçı veya tasarımcının resim-anlam ilişkisine hizmet etme yöntemidir. Tam da bu noktada grafik resim alanı ile ilgili bir başka önemli koşul olan resim-anlam ilişkisinin altı çizilebilir. Elbette stilizasyon veya deformasyon uygulamaları ile bir taraftan resimleyene ait özgün stili belirlerken bir taraftan da anlamı ortaya çıkartmaktadırlar. Burada görsel içeriğin anlama nasıl hizmet ettiği, hedef kitledeki karşılığı ne olduğu soruları öne çıkmaktadır. Her şeyden önce sanatçı veya tasarımcının görevi içerik ile örtüşmek koşulu ile akılda kalıcı, ayırt edici sonuçları doğuracak resim-anlam ilişkilerini üretmektir. Bununla birlikte teknolojinin gelişimi sayesinde çevrimiçi medyaların sıklıkla tercih edilir olduğu ve dolayısıyla yoğun bir bilgi karmaşasının yaşandığı günümüz koşullarına dikkat edildiğinde eksik, hatalı veya etkisiz resim-anlam ilişkilerinin ortaya çıkartılması pek olasıdır. Bu durumun yukarıda yazılı sebeplerden ötürü hedef kitlede yaşanan ani bakış değişikliklerinin bir sonucu olduğu söylenebilir. Güngör bu konuda Gitelman’dan şu alıntıyı yapmaktadır; “İnternetin kültür savaşçıları için en rahatsız edici özelliği, doğru ile yanlış, önemli ve önemsiz, kalıcı ve geçici” arasındaki ağ üzerinde yaygın bir ayırım yapılmamasını sağlamasıdır.” (Gitelman, 2006: 130) (akt. Güngör, 2022). Yine Güngör’e göre bireyler de, bu sebepten ötürü andaki gerçek görsel vurguyu yakalayamamakta ve yanlış bir okuma yapmaktadırlar. Bu nedenle günlük yaşamda televizyondan izlenen herhangi bir reklam, her bir farklı bireyde ayrı görsel algı mekanizmalarını çalıştırmaktadır. Bu yüzden grafik tasarım uygulamalarının, görsel algı ve vurgu boyutunda daha fazla geliştirilmesi gerekmektedir (Güngör, 2022). Özetle içerik üzerine özgün veya salt başarılı grafik bir yorumun yanında bugün aslında etkili bir grafik resim çalışması için yaratıcı içerik kullanımının önemi daha da artmıştır. Dolayısıyla sanatçı veya tasarımcılar kendilerini bu yönde daha çok geliştirmeleri ve resim-anlam ilişkisinin nasıl oluşturulacağı konusunda daha fazla düşünceleri gerekmektedir.

YÖNTEM

Gözlem, görüşme ve/veya literatür taraması gibi çeşitli veri toplama yöntemlerinin kullanıldığı nitel araştırmalarda hedeflenen sonuca ulaşmak için öncesinde planlanan ya da tespit edilen bir sürecin detaylı takibi önemli bir yer tutmaktadır. Şen’in aktardığı gibi bütün bilimler, başlangıçta gözleme dayanır. Gerçekten bütün diğer metotlar gözlemin birer türüdürler. Gözlem tekniğinin en önemli özelliği, gözlenenlerin kendi doğal ortamları içinde bulunmalarıdır. Birçok davranış, ancak bu şekilde objektif olarak saptanabilir (Aslantürk, 1999, 119) (akt. Şen, 2010). Bu tanımlardan yola çıkarak araştırmanın temelinde planlı etkinliklerinin gözlemlenmesi ve bu etkinlikler sonucunda ortaya çıkan resimleme çalışmalarının (dokümanların) analizine dair nitel bir çalışma yapıldığı söylenebilir. Araştırma illüstrasyon alanında grafik bir anlatım dilinin ne olduğu ve nasıl geliştirilebileceğini ortaya koymak amacıyla yapılmıştır. Bu sebeple yöntem olarak betimsel bir araştırma yöntemi seçilmiştir. Betimsel araştırmalarda olayların, objelerin, varlıkların, kurumların, grupların ve çeşitli alanların “ne” olduğunu betimlemeye, açıklamaya çalışır. Bu tür incelemeler mevcut durumları, şartları ve özellikleri olduğu gibi ortaya koymaya çalışır. Buna “tarama modeli” de denilmektedir. Verilerin analizi ve açıklanması suretiyle yorumlama, değerlendirme ve yeni durumlara uygulanacak şekilde genellemelere varma gibi işlemlere yer vermektedir (Şen, 2010). Araştırma evreni grafik sanatlar olup, örnekleme ise Marmara Üniversitesi Güzel Sanatlar Fakültesi Grafik Sanatlar Bölümü müfredatı, Grafik Resim dersinin farklı akademik yarıyıllarda üretilen ve incelenen grafik resim çalışmalarından oluşmaktadır.

BULGU VE TARTIŞMALAR

Araştırmanın amacına uygun biçimde yapılan planlamada öncelikle resimleme alanıyla ilgili farklı çözümler gerektirmeye, farklı denemeler yapmaya olanak sağlayacak bir sınıflandırma yapılmıştır. ‘Portre, Figür, Obe ve Mekan’ şeklinde 4 farklı konu başlığı altında toplanan çalışmalarda grafik anlatımı ortaya çıkartacak yöntem ve yaklaşımlar denenmeye çalışılmıştır. Her bir proje için çeşitli dönemlerde yapılan kısmi değişiklik ve geliştirmeler sonucunda ortaya çıkartılan eserlerin araştırma kapsamındaki bulguları aşağıdaki gibi özetlenebilir.

Objeye Konusu İle İlgili Uygulamalar

Temel sanat veya tasarım eğitiminde organik ya da inorganik nesnelerin grafik yorumlarını üretmek için başvurulan yöntemlerden en çok bilineni ‘tireleme’ yöntemidir. Tireleme yönteminde formu ortaya çıkartmak için sadece siyah leke ve beyaz boşluklar kullanılırken ara tonlar siyah çizgi veya noktalarda oluşan dokusal alanlar ile belirtilir. Görsel 1. ve 2.’deki örnekler bu yöntem ile üretilmiş inorganik objelere ait grafik yorumları

göstermektedir. 2012-2013 Eğitim Öğretim Yılında üretilen çalışmalarda nesnelerin hacimsel görünüşleri ışık ve gölge gibi unsurlara dikkat edilerek oluşturulmaya başlanmıştır. Öncelikle objelerin karakalem tekniği ile gerçekçi etüdü yapılmış, ardından bu etüdüdeki koyu, açık ve ara tonlar (sadece tek bir ton olarak) guaj boya ile biçimlendirilmiştir. Son olarak guaj boya ile ortaya çıkan görünüş bilgisayarda vektörel çizim programları ile sadece siyah renkten oluşacak bir anlatıma çevrilmiştir. Örneklerde de görüldüğü üzere çizgi elemanın farklı kalınlık ve farklı boşluklara sahip olması farklı ara ton (gri) etkilerini üretmektedir.



Görsel 1-2: ‘Tireleme’ Başlıklı Proje için Öğrenci Çalışmaları

Kaynak: Doğan Karapınar, Melis Kahyaoğlu

2014-2015 Eğitim Öğretim Yılında ‘Elma’ başlıklı projede her öğrenciye aynı elma görüntüsü verilmiş ve bu aynı görüntüden farklı grafik anlatımların ortaya çıkartılması beklenmiştir. Grafik bir anlatımı ortaya çıkartan en önemli unsurlardan birisi de pek tabii uygulama tekniğidir. Her bir tekniğin kendi olanakları ve kendine has dokusal görünüşleri vardır. Görsel 3., 4., 5. ve 6.’da tekniğin elverdiği bu sınırlama ile birlikte resimleyen de seçeceği özgün ifade biçimi aynı görüntüden farklı yorumlara ulaşabileceği olmanın örnekleri gösterilmektedir. Bu projede her bir öğrenciye ayrı ayrı olmak üzere önceden berlenmiş olan iki veya üç farklı tekniğin bir arada kullanımı ile bir üretim yapmaları istenmiştir. Öğrenciler üretimlerini yaparken elmanın görüntüsü ve fiziki yapısını irdeleyerek gerçekçi bir etüdüden çok yeni ama yine bir elma çağrışımı yapan grafik bir anlatıma ulaşmaya çalışmışlardır.



Görsel 3-4-5-6: ‘Elma’ Başlıklı Proje için Öğrenci Çalışmaları

Kaynak: Burhan Baykara, Hikmet Çağatay Vural, Merve Yalçınkaya, Uzay Sarı

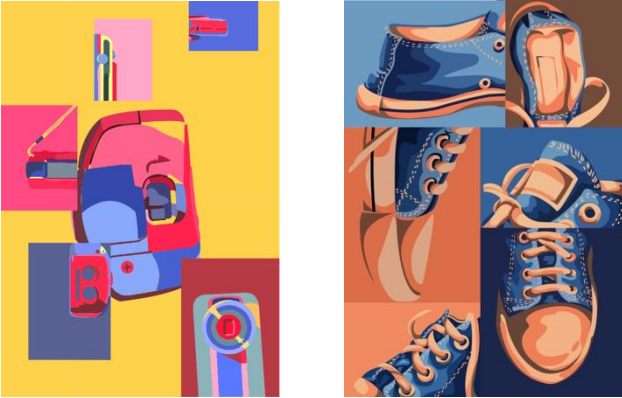
Grafik bir anlatımda formu ortaya çıkartmak öncelikle objenin fiziki özellikleri, onu var eden veya farklılaştıran spesifik karakteri, uygulama tekniği ve resimleyen özgün biçimlendirme yaklaşımıyla ilgilidir. Bununla birlikte grafik bir formun veya anlatımın fikrîsel bir içerik ile birleştirilmesi öncelikli amaçlardan biri olan iletişim açısından etkili sonuçları doğuracaktır. 2019-2020 Eğitim Öğretim Yılında gerçekleştirilen ‘Karşıt Nesnelere’ başlıklı projede öğrencilerden herhangi bir ev nesnesi seçmeleri istenmiş ve seçecekleri nesneyi kendi ifade tarzları ile yukarıda belirtilen hususlar çerçevesinde grafik bir anlatıma dönüştürmeleri beklenmiştir. Bu projedeki önemli hususlardan biri nesnelerin stilize veya grafik yorumlarının yanında özgün bir karaktere ya da diğer bir deyiş ile özgün bir anlatıma sahip olmalarının istenmesidir. Görsel 7. ve 8.’de görüldüğü üzere aynı nesne ailesinden üretilen çalışmalarda nesnelere arasındaki ortak dil özgün bir biçimlendirme anlayışıyla sağlanmaktadır. Bu ortaklık kimi zaman form deformasyonu kimi zaman tekniğin sağladığı dokusal görünüm ile üretilmektedir. Çalışmalardaki final, nesnelere fikrîsel bir içerik açısından tezat

oluşturacak bir başka nesnenin seçimi ve bu nesnenin aynı anlatım dilinde, farklı renkte kompozisyona dahil edilmesiyle yapılmıştır.

Araştırma kapsamında incelenen ve objelere ait grafik anlatımların geliştirildiği projelerdeki son örnek 2020-2021 Eğitim Öğretim Yılında gerçekleştirilen Detay' başlıklı projedir. Bu projede öğrencilerden aynı objenin farklı açılardan belirlenecek olan görünümünü bir dil birliği oluşturacak şekilde ifade etmeleri istenmiştir. Öğrenciler bu dil birliğini; nesnelere grafik biçimlerine dikkat ederek renk, üretim tekniği veya benzeri bir yaklaşımla sağlama çabasına girmişlerdir. Projede üretilen çalışmalar son olarak A4 formatındaki bir yüzeye tek bir kompozisyonun parçaları olacak şekilde yerleştirilmişlerdir. Bu şekilde bir taraftan tek bir nesnenin fiziki özellikleri, her bir detayın kendi içinde çözülmesi gereken form yapısı ile birlikte ayrı ayrı çalışılmış, bir taraftan da tüm çalışmalar aynı kompozisyonda birbirini destekleyen görünüme, yüzey değerlendirmesine ulaştırılmışlardır (Görsel 9.-10.).



Görsel 7-8: 'Karşıt Nesnelere' Başlıklı Proje için Öğrenci Çalışmaları
Kaynak: Batuhan Işın, Büşra Kaplan



Görsel 9-10: 'Detay' Başlıklı Proje için Öğrenci Çalışmaları
Kaynak: Kadir Ozan Koçkar, Fatma Özel

Figür Konusu İle İlgili Uygulamalar

Bu araştırmada obje konusu üzerinde yapılan grafik anlatım yöntemleri bir dil geliştirme amacıyla farklı fiziksel özellikler barındıran ve farklı irdelemeler gerektirebilecek olan figür içerikli çalışmalarda da uygulanmıştır. Bu bağlamda; fiziki veya içeriksel olarak figürün kendine has olan karakterine vurgu yapacak, onu öne çıkartacak olan bir yalınlaştırma anlayışını yakalama şartı ile resimleyene ait özgün biçimlendirme yaklaşımlarının ortaya çıkmasına olanak tanımıştır.



Görsel 11-12: ‘Spor’ Başlıklı Proje için Öğrenci Çalışmaları

Kaynak: Neslihan Balamtekin, Görkem Ayyıldız

2013-2014 Eğitim Öğretim Yılında gerçekleştirilen ‘Spor’ başlıklı proje için öğrencilerden seçecekleri her bir spor branşını diğerlerinden ayıran, biricik olan özelliğini leke, çizgi, renk ve benzeri temel plastik unsurlar ile anlatmaları istenmiştir. Görsel 11. ve 12.’de de görüldüğü üzere, spor konulu çalışmalarda da öğrenciler kimi zaman form deformasyonlarından özgün bir anlatım dili ortaya koymaya çalışmış, kimi zaman ise temel plastik ifade unsurlarını öne çıkartıp, izleyicinin de kompozisyonu bakışı tamamlayacağı yalın anlatımlar üretmişlerdir.

2014-2015 Eğitim Öğretim Yılında gerçekleştirilen ‘Kadıköy’ başlıklı projede ise aynı temel ifade unsurları Kadıköy İlçesinin imgesel yapısını bilindik olmayan, ancak yine ilçenin spesifik karakteriyle eşleşen bir yapıda üretilmesine imkan tanımıştır. Bir kartpostal projesi olarak da çalışılan resimlemelerde fikirsel içerik öne çıkartılarak, bilinen ancak ilk akla gelmeyen anlatımlara, iletilere yer verilmeye çalışılmıştır. Bunu yaparken figür kullanımını öne çıkartmak kaydıyla, diğer bir deyiş ile figür sınırlaması ile birlikte grafik anlatım dilini sınırlamaları kartpostal formatındaki yüzey üzerinde değerlendirilmiştir (Görsel 13. ve 14.)



Görsel 13-14: ‘Kadıköy’ Başlıklı Proje için Öğrenci Çalışmaları

Kaynak: Kaan Duygu, Cemre Özdemir

Grafik anlatım dilinin en temel ifade unsurlarından biri ‘leke’ unsurudur. Sadece leke veya bir diğer temel unsur olan çizgi ile ya da bu iki unsurun bir arada yalın biçimde, unsuru öne çıkartacak kullanımlar ile etkili anlatımlar gerçekleştirilebilir. 2016-2017, 2017-2018, 2018-2019 Eğitim Öğretim Yıllarında işlenen ‘Hayvanlar’ başlıklı projelerde öğrencilerden öncelikle seçecekleri bir hayvanın farklı görünümünden oluşan fotoğrafları belirlemeleri istenmiştir. Sonrasında bu fotoğraflardan yola çıkarak siyah mürekkep kullanarak, hızlı ve çok sayıda olmak koşulu ile desenler üretmeleri istenmiştir. Bu temel uygulama yönteminde çoğu zaman leke unsuru öne çıkartılmış, leke unsuru ile hayvana ait spesifik karakterin vurgulanması belirtilmiş, kimi zaman ise formun leke ve artı bir değer olarak çizgi unsurunun katılımı ile var edilmesi beklenmiştir. Her bir çalışma sonrasında detaylar azaltılarak daha grafik bir görünüme ulaşılmaya çalışılmıştır. Fırça ve mürekkep ile yapılan resimlemeler bilgisayar ortamında da temizlenerek, istenmeyen ayrıntılar çıkartılarak, uygulama tekniği dokusal yapısını korumak şartıyla (fırça etkisi) renklendirilmişlerdir. Aynı uygulama yöntemiyel üretilen çok sayıdaki tipografik unsurlar arasından resimlemeye en uygun örnek seçilip kompozisyonlar tamamlanmıştır (Görsel 15., 16., ve 17.).



Görsel 15-16-17: ‘Hayvanlar’ Başlıklı Proje için Öğrenci Çalışmaları
Kaynak: Zühre Erdoğan, Ceren Civelek, Aslihan Tanyaş

Grafik resim çalışmalarında tipografik unsurlar da çoğu zaman kompozisyonun resimlemeler ile bir bütün oluşturacak parçası olarak yer alır. Hiçbir zaman resimlemeler ile tipografik unsurlar bu kompozisyonlarda bağımsız olarak düşünülmezler. Tipografik unsurlar işlevsel yönlerini korumak kaydıyla kimi zaman resimlemenin bir parçası gibi görünürken kimi zaman ise resimlemeden farklı bir anlatım diline sahip olsalar da kompozisyon dengesini öne çıkartacak şekilde resimlemeleri tamamlarlar. Görsel 18. ve 19.’da da görüldüğü üzere, 2019-2020 Eğitim Öğretim Yılında gerçekleştirilen ‘İnsan-Tipografi’ başlıklı proje örnekleri aynı bir önceki proje örneğinde olduğu gibi resimlemenin bir parçası gibi kompozisyon içinde yer almaktadır. Bu projede rastgelen seçilen figür görsellerinin grafik bir anlatım diline dönüştürülerek belirli bir anlam bütünlüğü oluşturmak kaydıyla yazılacak tipografi ile kompoze edilmesi beklenmiştir. Diğer bir deyiş ile tipografik başlıklar ve resimlemeler aynı zamanda anlamsal olarak birbirini eksik olan anlatımları karşılayarak tamamlamaktadır. Başlıklardaki anlam resimlemeler yoluyla açıklanmaktadır. Diğer taraftan diğer projelerde olduğu gibi bu projede de kompozisyon için öncesinde seçilen formattaki tüm görsel unsurlar bir istif şeklinde kurgulanırken, bu istif var edecek olan boş alanlar da (beyaz alan- negatif alan) bilinçli olarak belirlenmektedir.



Görsel 18-19: ‘İnsan-Tipografi’ Başlıklı Proje için Öğrenci Çalışmaları
Kaynak: Ayda Göker, Büşra Kaplan

Portre Konusu İle İlgili Uygulamalar

Bu araştırmada ‘portre’ ile ilgili çalışmalar grafik bir dil geliştirme amacıyla farklılaşmalar içerebilecek bir diğer sınıflandırma olarak belirlenmiştir. Bu kapsamda 2014-2015 Eğitim Öğretim Yılında yapılan ve Görsel 20., 21., 22. ile 23.’de örnekleri yer alan ‘Ünlüler’ başlıklı projede tanınmış kişi veya kimliklerin ayırt edici özellikleri diğer sınıflandırmalarda olduğu gibi grafik bir yorum ve anlatım biçimlerini içerecek şekilde çeşitlendirilmiştir.



Görsel 20-21-22-23: ‘Ünlüler’ Başlıklı Proje için Öğrenci Çalışmaları
Kaynak: Samet Gül, Renç Şilit, Burkhan Baykara, Berke Birol



Görsel 24: ‘Ünlüler’ Başlıklı Proje için Seri Şekilde Öğrenci Çalışması
Kaynak: Samet Gül

Örneklerde de görüldüğü üzere kimlikleri var eden spesifik özellikler leke ağırlıklı kullanımlarla, pul tasarımının gereklilikleri olan diğer unsurlara (format ve tipografi gibi) birleştirilmiştir. Her bir öğrenci bu projede 4’lü bir seri olacak şekillendireceği ve buna göre belirleyeceği içeriklere aynı grafik anlatım dilini yansıtmayı amaçlamıştır (Görsel 24.).

2016-2017 Eğitim Öğretim Yılında gerçekleştirilen ‘Çizgi-Otoportre’ başlıklı projede ise öğrenciler fotoğrafladıkları kendi otoportrelerini üç tona (siyah, beyaz ve gri) ayırıp, grafik anlatımı sadece çizgi ve renk elemanlarını kullanarak yerine getirmeye çalışmışlardır. Uygulamalarda çizgi elemanı, formu iki boyutlu olarak var ederken, belirli bir disiplinde tekrar edilen çizgiler aynı zamanda dokusal bir yüzey de oluşturmuştur. Siyah, diğer bir deyiş ile koyu alan ile gri alan ayrımı renk faktörünün kullanımıyla gerçekleştirilmiştir. Kimi zaman soğuk renk koyu alanı oluştururken kimi zaman sıcak renk ilişkisi içinde baskın veya daha kontrast olan renk bu görevi üstlenmiştir. Çalışmalardaki tipografik unsurlar daha ziyade bir başlık etkisi taşıırken, resimlemeye has çizgisel doku özelliğinin kullanılmasıyla resimlemenin bir parçasına dönüşmüşlerdir (Görsel 25. ve 26.).



Görsel 25-26: ‘Çizgi-Otoportre’ Başlıklı Proje için Öğrenci Çalışmaları
Kaynak: Simay Bahçıvan, Ekim Tuğçe Başel

2017-2018 ve 2018-2019 Eğitim Öğretim Yıllarında yürütülen ‘Leke-Çizgi-Portre’ başlıklı projelerde ise otoportre veya tanınmış kimlik olarak belirlenen konu bu kez bilgisayarda vektörel çizim ile sonuçlandırılmıştır. En fazla 5 renk veya en fazla 2 renk gibi kullanımı gibi yapılan sınırlamalar içinde çizgi elemanı bu kez gri alan etkisi oluşturmak için kompozisyona dahil edilmiştir. Şiddeti veya sıcak soğuk ilişkisi ile ton farklılıklarını belirleyen renk unsuru aynı zamanda ışık etkisini de uyandırıp formun oluşumuna katkıda bulunmuştur. Çalışmalarda kullanılan tipografi hazır postscript fontlar arasında resimleme ve kompozisyonlar ile uyumlu olacak şekilde seçilmiş ve biçimlendirilmiştir. Diğer taraftan Görsel 27. ve 28.’de de görüldüğü üzere projede öne çıkan bir diğer grafik anlatım özelliği ise belirlenen format (yatay veya dikey) içinde resimlemenin konumu, negatif alan ile olan ilişkisi ve gerçekleştirilen kadraj şeklidir.



Görsel 27-28: ‘Leke-Çizgi-Portre’ Başlıklı Proje için Öğrenci Çalışmaları

Kaynak: Eren Keskiner, Berkay Taş

Daha önce obje sınıflandırması içinde uygulanan temel grafik anlatım yöntemi tireleme bu kez otoportre konusu içinde deneyimlenmiştir. 2019-2020 Eğitim Öğretim Yılında gerçekleştirilen çalışmalarda tirelemeler, grafik anlatımı ortaya çıkartacak bir başka temel uygulama yöntemi olan kolaj tekniği ile birleştirilerek ‘Tireleme-Kolaj’ başlıklı proje üretilmiştir. Görsel 29.’da da izlendiği gibi daha ilk aşama sorgulamaya, düşündürmeye sebep olacak şekilde portre uygulaması üstünde kısmi bir kolaj mantığı ile üretilen tirelemelerde çizgi, nokta ve leke unsurları yine bir arada kullanılmıştır. Projenin ikinci aşamasında öğrenciler tire portrelerin yapısı ve kolaj içeriğini dikkate alınarak belirledikleri kurguyu dijital kolaj yönteminde fotografik unsurlarla bir araya getirmişlerdir.



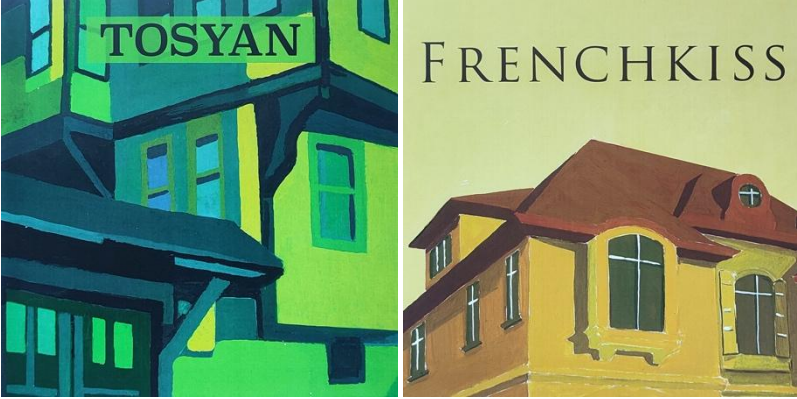
Görsel 29: ‘Tireleme-Kolaj’ Başlıklı Proje için Öğrenci Çalışması ve Detay

Kaynak: Efe Erkol

Mekan Konusu İle İlgili Uygulamalar

Grafik bir dil geliştirme yönelik yürütülen araştırmada form açısından farklı görselleştirme deneyimleri yaşanabilecek son sınıflandırmanın ‘mekan’ olmasına karar verilmiştir. Bu doğrultuda uygulanan ilk

projelerden biri 2015-2016 Eğitim Öğretim Yılında gerçekleştirilen ‘Tarihi Bina’ başlıklı projedir. Projede öğrencilerden ilk olarak mimari açıdan belirli bir kimliğe sahip olan tarihi binalardan birini seçmeleri beklenmiştir. İkinci aşamada seçilen binadan yapılacak olan ve binanın mimari kimliğini taşıdığı düşünülen kadrajın belirlenmesi istenmiştir. Böylece öğrenciler gereksiz ayrıntıları devre dışı bırakarak, küçük bir parçayla bile istenen ilteyi oluşturup daha resimlemeye geçmeden de olsa grafik anlatımı yerine getirmiş sayılabilirler. Görsel 30. ve 31.’de görüldüğü üzere projenin uygulama yöntemi olarak guaj boya tekniği seçilmiştir. Guaj boya kapatici olma ve homojen alanlar üretme bakımından grafik resim çalışmaları üretmek için ideal bir klasik uygulama yöntemidir. Bu yöntem ile yapılan çalışmalar günümüzde çağdaşlığını korumak ile birlikte dijital çalışmalarda yapılacak olan uygulamalara ilham olma niteliğini de taşımaktadır. Çalışmalarda kullanılan renk anlayışı incelenen diğer bazı örnek projelerde de olduğu gibi rafine, azaltılmış bir renk ilişkisine dayanmaktadır. Bilinçli renk tercihlerini grafik anlatım diline yapacağı katkı büyük olacaktır.



Görsel 30-31: ‘Tarihi Bina’ Başlıklı Proje için Öğrenci Çalışmaları
Kaynak: Mizgin Ekinci, Oğuz Can Yazgı

Mekan sınıflandırması ile ilgili bir diğer örnek proje 2016-2017 Eğitim Öğretim Yılında yürütülen ‘Oda-Işık’ başlıklı projedir. Bu projede her bir öğrencilerden iç mekan çalışmasını deneyimlemek üzere evin farklı odalarından birisini seçmesi istenmiştir. Bu projede de farklı bakış açılarıyla çekilmiş olan fotoğraflardan yapılacak kadraj belirleme işlemi sonrası bilgisayarda vektörel çizim işlemine geçilmiştir. Projeyi diğer örnek projelerden ayıran en önemli fark renk unsurunun içeriği belirleyecek derecede aktif olarak kullanılmış olmasıdır. Görsel 32. ve 33.’de de görüldüğü üzere kompozisyonlarda kaynağı pencere olan bir noktadan vuran keskin bir ışığın kullanımı eklenmiştir. Böylece kompozisyonlardaki ışıklı ve ışıksız alan içindeki resimlemelerin renk birlikteleri farklı bir mantıkla işlenebilmiştir. Çalışmalarda başlık ve kısa bir metin şeklinde belirlenen tipografik unsurlar kompozisyonun bir parçası olarak düşünülüp, istife, negatif alana ya da vurgu yapılacak öğeye göre konumlandırılmıştır.



Görsel 32-33: ‘Oda-Işık’ Başlıklı Proje için Öğrenci Çalışmaları
Kaynak: Başak Demir, Seray Akkoyun

‘Şehir Işıkları’ başlıklı, 2018-2019 Eğitim Öğretim Yılında gerçekleştirilen proje ise ‘Tarihi Bina’ başlıklı projede olduğu gibi detay bir kadrajdan oluşan ve kare formatlı üretilen çalışmaları içermektedir. Proje aynı zamanda ‘Oda-Işık’ başlıklı proje mantığını da içerecek şekilde harmanlanmıştır. Buna göre proje bina yüzeyine vuran ve gece etkisi yaratan ışıklı ve ışıksız alanlardaki renk ilişkisi kullanımına ve aynı zamanda da

binanın detay olarak beliren mimari unsurların yarattığı dokusal yüzey değerlendirmesine dayanmaktadır. Tipografik unsurlar bina yüzeyi ile ilişkili olacak biçimde yerleştirilmişlerdir (Görsel 34. ve 35.).



Görsel 34-35: 'Şehir Işıkları' Başlıklı Proje için Öğrenci Çalışmaları

Kaynak: Firdevs Sena Önge, Eysan Ersoy

Mekan sınıflandırmasındaki son proje başlığı 2020-2021 Eğitim Öğretim Yılında yürütülen 'Figür-Mekan'dır. Projenin başlangıcında öğrencilerden spor veya dans hareketleri ile öne çıkan figürlere ait görseller toplamaları istenmiştir. Öğrenciler bu görseller arasında seçtikleri figürleri bilgisayardaki vektörel çizim programlarında çizgi ve leke elemanını kullanarak olabildiğince basit ve hatta ikonik bir etki yaratacak düzeyde olan grafik anlatımlara dönüştürmüştür. Projenin bir sonraki aşamasında figürlerin hareketleri ile fikirsel açıdan uyumlu olabileceği düşünülen mekan görüntülerinin figürler ile aynı grafik dilindeki üretimleri gerçekleştirilmiştir. Arka planlarda yer alan mekanlar ağırlıklı olarak lekesele düzenlemeler ile yalınlaştırılmıştır.

Projenin son aşamasında zemine verilmesi planlanan rengin bir ton koyusu figürlerin içinde ara ton üretecek şekilde değerlendirilmiş ve böylece çizgi, leke ve dokusal formlar ile birlikte hacimsel etkiye katkı sağlamışlardır (Görsel 36. ve 37.).



Görsel 36-37: 'Figür-Mekan' Başlıklı Proje için Öğrenci Çalışmaları

Kaynak: Ayşe Gönan, Meltem İnanır

SONUÇ

İllüstrasyon alanında Grafik bir dilin geliştirilmesine yönelik yapılan ve çeşitli uygulama yöntemlerinin incelendiği bu araştırmada, süreçlerin gözlemlenmesi ve ortaya çıkartılan eserlerin analizi neticesinde aşağıdaki sonuç ve önerilere ulaşılmıştır:

- ✓ Grafik resimleme dilinin basit anlamda kavranması için uygulanan en temel uygulama yöntemlerinden birisi Tireleme'dir. Bu yöntemle tek bir rengin kullanımı sayesinde formlar hacimsel anlamda kolaylıkla biçimlendirilebilir. Bu uygulamada başarıya ulaşmanın en önemli aşaması nesnenin ışık ve gölge ile ilgili unsurlarına dikkate ederek, yapısal özellikler bozulmadan etüt edilmesidir. Yapılacak etüd çalışması ışıklı ve koyu alanlar ile ara tonların net olarak algılanmasını sağlayacaktır.
- ✓ Grafik resim çalışmalarında bazı uygulama teknikleri öne çıkmaktadır. Özellikle hacimsel ve homojen yüzey etkileri üretecek teknikler ile çizgi, leke ve/veya doku gibi elemanlara vurgu yapabilecek kullanımlar

üretimi kolaylaştırmaktadır. Buna göre mürekkep, mürekkep uçlu kalem, kapatici özellikli kullanımıyla klasik bir yöntem olarak guaj veya akrilik boya, çizgisel ya da dokusal özellikleri öne çıkartacak şekilde renkli kuru kalem, özellikle linolyum vey atahta baskı gibi yüksek baskiresim teknikleri, kolaj tekniği ve bilgisayarda vektörel çizim programları grafik resim mantığının anlaşılması için öncelikli deneyimlenmesi gereken teknikler arasındadır. Ayrıca her bir tekniğin kendine has kullanımının olması resimleyenin üsluplaşmasını da destekleyeceği unutulmamalıdır.

- ✓ Grafik çalışmalarda biçimlendirmeye geçmeden önce nesne veya kavrama ait detaylı bir görsel incelemenin ve analizin yapılması, ayırt edici veya karakteristik özelliklerin belirlenmesi, içeriğe uygun olarak öne çıkartılacak özelliklerin seçilmesi gerekmektedir.
- ✓ Grafik resim çalışmaları salt biçimsel ve doğru bir stilizasyonu içermez. Aynı zamanda bu çalışmalarda dikkat çekicilik ve dolayısıyla özgünlük arayışları ile birlikte resimleyene ait özel bir anlatım dilinin de gösterilmesi istenir. Bu açıdan bakıldığında stilizasyonun içinde de yer alan, abartı ve bilinçli bozular gibi kullanımlarla öne çıkan deformasyonlar hem belirli bir anlatım dilinin yaratımına hem de farklı öğelerden oluşan bir veya seri çalışmadaki dil birliğinin oluşturulmasına katkı sağlayacaktır. Dolayısıyla resimleyenin stilize bir mantıkla birlikte özgün bir biçimlendirme dilinin nasıl geliştirilebileceğine dair araştırmalar yapması, denemelerde bulunması önemlidir.
- ✓ Grafik anlatımlarda içeriğe hizmet edecek bir mantıkla yoğun sadeleştirme uygulamaları yapılabilir. Hatta bazen nesne veya kompozisyona ait unsurlar tamamlanmadan bile biçimlendirilebilir. Burada izleyicinin de dahil edilmesi durumu sözkonusudur. Bu sayede bilinçli vurgulamaların yapılması sağlanabilir.
- ✓ Grafik resimde en temel plastik öğe lekedir. Lekesel görme veya düşünme matığının geliştirilmesi formun grafik halinin ortaya çıkartılmasında önemlidir. Sadece lekesele biçimlendirme ile birlikte öze ait etkili ve çarpıcı görünüm oluşturulabilir. Çizgi öğesinin lekeyi destekleyen kullanımları ise bu noktada çalışmanın biçimsel zenginliğine katkı olarak değerlendirilebilir.
- ✓ Grafik çalışmalarda görsel öğeler ile tipografik öğeler çoğu zaman bir iletişim içerisinde kullanılırlar. Dolayısıyla resimleyenin tipografinin kullanımı üzerine de bilgi sahibi olması gerekmektedir. Tipografiyi kimi zaman aynı biçimlendirme dilinin bir devamı, bazen salt kompozisyonun lekesele görünümünün bir parçası, bazen de vurguyu ortaya çıkartacak bir kullanım olarak görmelidir.
- ✓ Grafik dile sahip kompozisyonlardaki en temel kurgulardan biri kadrajın nasıl alındığı, kompozisyona hangi öğelerin ya da öğelere ait parçaların dahil edileceği ile ilgili diğeri ise istif-boşluk karşıtlığının kullanımıyla ilgilidir. Grafik tasarım prensiplerinde olduğu gibi grafik resim kompozisyonlarında da boş alan, beyaz alan ya da negatif alan olarak nitelendirilen kullanımın, dolu alan veya görsel unsurların belirli düzen ile oluşturulan istifi ortaya çıkartacağı, onu vurgulayacağı veya göstereceği unutulmamalıdır.
- ✓ Grafik resim çalışmaları, salt çizgi veya nokta elemanlarının oluşturduğu dokusal alanlarla da üretilebilir. Biçime ait dış form dikkate alınarak kullanılacak olan dokusal alanlardaki birimlerin leke unsuruna göre sık veya seyrek bir ilişkide kurgulanması, formun yapısal özelliğine göre bir yön belirlenmesi, birimlerin belirli bir disiplin içinde tekrar edilmesi gibi uygulamalar ile grafik görünüm ortaya çıkartılabilir.
- ✓ Ayrıca belirli bir mantık ile bir araya getirilen nesnelere bir yüzey değerlendirmesi ya da dokusal alan oluşturacak şekilde kompoze edilmesi ile de grafik çalışmalar üretilebilir. Bu yöntem ile içeriğe dair vurguların yapılması, kompozisyonda durağan yapıyı bozan unsur ya da unsurlara dikkat çekilmesi sağlanabilir.
- ✓ Grafik resim uygulamalarında bir diğere önemli unsur renktir. Renk kimi zaman vurguyu sağlayan bilinçli bir öğe iken kimi zaman bizzat grafik etkiyi destekleyen unsur olarak değerlendirilebilir. Tek renk, iki renk ilişkisi veya azaltılmış renk birliktelikleri ile grafik anlatım dili desteklenebilir.
- ✓ Son olarak grafik resim çalışmaları iletişim odaklı üretimler olması sebebiyle yaratıcı bir yaklaşımla sorgulama veya düşündürme yöneltecek, akılda kalıcılığa veya ayırt ediciliğe hizmet edecek biçimde bir içerik organize edilmesi halinde günümüz resimleme anlayışının beklentilerine cevap verilebilir.

KAYNAKÇA

Aliosman, N. (2019). Okul öncesi resimli çocuk kitaplarında imgesel ve yaratıcı düşünce uyararı olarak stilize illüstrasyon (Yayınlanmamış yüksek lisans tezi). Anadolu Üniversitesi Güzel Sanatlar Enstitüsü, Eskişehir.

Delen, A. A. (2024). Stilizasyon Tekniklerinin Yalınlaştırma Üzerine Etkileri ve Uygulama Örneği. Beykoz Akademi Dergisi ("Sınırsız: Dünya Yapmak & Ötesi"), 167-190, Doi:10.14514/beykozad.1369990

Ergün, D. (2017). Soyut, Soyutlama, Soyut Sanat. Asos Journal, 55(5), 233-241, Doi:10.16992/ASOS.12838

smartofjournal.com / editorsmartjournal@gmail.com / Open Access Refereed / E-Journal / Refereed / Indexed

- Ersan, M. (2022). Soyutlama ve Stilizasyonun Bir Form Oluřturma Yöntemi Olarak Grafik Tasarım Eđitiminde Kullanımı. Sobider: Sosyal Bilimler Dergisi, 56(9), 381-393, Doi:10.29228/SOBIDER.54075
- Güngör, A., (2022). “Grafik Tasarımda Görseli Vurgulamak: Anahtar Görsel Reklamcılıđı”. ODÜSOBİAD, 12(2), 543-568, Doi:10.48146/odusobiad.1082730
- Özeskici, E. (2019). Sanatta Bir İfade Aracı Olarak Soyutlama. Kayseri Üniversitesi Sosyal Bilimler Dergisi, 1(1), 43-57.
- Şen, Ü. S. (2010). Sanat Eđitiminde Bilimsel Arařtırma Yöntemlerinin Kullanılması. Atatürk Üniversitesi Sosyal Bilimler Enstitüsü Dergisi, 5(1), 343-360.
- Uygan, Z. (2010). Resim sanatında stilizasyon ve deformasyon (Yayımlanmamıř yüksek lisans tezi). Dokuz Eylül Üniversitesi Eđitim Bilimleri Enstitüsü, İzmir.