



# SOCIAL MENTALITY AND RESEARCHER THINKERS JOURNAL

Open Access Refereed E-Journal & Refereed & Indexed

ISSN: 2630-631X



Social Sciences Indexed

www.smartofjournal.com / editorsmartjournal@gmail.com

April 2019

Article Arrival Date: 20.02.2019 Published Date:10.04.2019 Vol 5 / Issue 18 / pp:612-634

## VERNAKÜLER MİMARİ BAĞLAMINDA GÖLCÜK YAZLIK ILICASI TURİZM YAPILARI

TOURISM COMPLEX IN GÖLCÜK YAZLIK ILICA IN THE CONTEXT OF VERNACULAR ARCHITECTURE

Öğr. Gör. Onur ŞUTA  
ORCID: 0000-0002-1424-065X

Trakya Üniversitesi, Mimarlık Fakültesi, Mimarlık Bölümü, onursuta@trakya.edu.tr, Edirne/TÜRKİYE.

### ÖZET

Vernaküler mimarlık en genel tanımıyla yöresel ihtiyaçlardan kaynaklanan ve yapımda o yöreye özgü malzemelerin kullanıldığı bir mimarlık türü olarak bilinmektedir. Yer aldığı bölgenin iklimi, topografyası, coğrafyası, yaşam biçimi ve kültürüyle bütünleşen Vernaküler mimari yapılar, bizlere tarihsel bir mirasa ilişkin karakteristik özellikler sunarak geçmişin izlerini gözler önüne sermekte ve kuşaklar arasında bir kültür köprüsü vazifesi üstlenmektedir. Vernaküler mimarlığın her türlü biçimi, yerel sosyo- kültürel değerleri, bunları üreten kültürlerin yaşam biçimlerini, yerel kimliğini, yöresel yapım teknik ve gelenekleri içerirler. Yok olması durumunda, bir daha geri gelmesi mümkün olmayan bu kültür mirasının iyi belgelenmesi, korunması ve yaşatılması gerekmektedir. Bu eserleri ve içinde buldukları tarihi çevreleri özgün biçimleriyle korumak, toplumun geçmişiyle olan bağlantısını ve ilişkisini canlı tutmak, onların tarihsel işlevlerinin sürdürülebilir olması ilkesine bağlıdır. Bu sürdürülebilirliğin sağlayabilecek yöntemlerden birisi kırsal ve yerel alanlarda yeni yapı projelerini Vernaküler mimarlık ilkeleri doğrultusunda tasarlamaktır. Makalenin konusu, Gölcük Yazlık mahallesindeki tarihi Roma Ilıcası ve Hamamı'nın çevresinde İsmet Osmanoğlu tarafından tasarlanan yapılardan oluşan turizm kompleksidir. Sağlık ve kültür turizmine katkı sağlaması için eski ılıcanın çevresinde ve onun işlevine uygun olarak yapılan bu yeni yapıların, sürdürülebilir mimariyi de içinde barındırdığı gözlemlenmektedir. Bu çalışmada konu olan yapı topluluğunun, Vernaküler mimarlık ilke ve ölçütlerini karşılayıp karşılamadığı sorusuna cevap aranmaktadır.

**Anahtar Kelimeler:** Vernaküler Mimari, Gölcük Yazlık Roma Ilıcası, Kültürel Miras, Turizm Yapıları.

### ABSTRACT

Vernacular architecture is known as the most general definition of architecture that originates from local needs and uses materials specific to that region in construction. Integrating the climate, topography, geography, lifestyle and culture of the region, Vernacular architectural structures reveal the traces of the past by presenting the characteristic features of a historical heritage and undertakes the duty of a cultural bridge between generations. All forms of vernacular architecture include local socio-cultural values, the lifestyles of the cultures that produce them, their local identity, local construction techniques and traditions. This cultural heritage, which is not possible to come back in the event of a disappearance, needs to be well documented, protected and maintained. To preserve these works and their historical environments with their original forms, to keep the connection and relationship of the society alive with the past depends on the principle that their historical functions should be sustainable. One of the methods that can ensure this sustainability is to design new building projects in rural and local areas in line with the principles of Vernacular architecture. The subject of the article is the tourism complex consisting of the buildings designed by İsmet Osmanoğlu in the vicinity of the historical Roman Bath and SPA in the Gölcük - Yazlık neighborhood. In order to contribute to health and culture tourism, it is observed that these new structures built around the old springs and in accordance with its function also contain sustainable architecture. In this study, it is sought to answer the question of whether the subject community meets the Vernacular architectural principles and criteria.

**Keywords:** Vernacular Architecture, Roman SPA of Gölcük Yazlık, Cultural Heritage, Tourism Buildings.

### 1.GİRİŞ ve AMAÇ

Her biri kültür, sanat, tarihsel değer taşıyan geçmişin Vernaküler mimari örneklerinin korunması, tarihsel ve kültürel miras değerinin her zaman bilinmesi gerektiği kaçınılmaz bir gerçektir. Yeni yapılacak olan yapıların çevrenin dokusu, karakteri, mimarisi ile yörenin bağlamına uygun olması gerekmektedir. Burada önemli olan esas; Vernaküler mimariyi geleneksel yapım teknikleri ve malzeme ile yaparken, geçmiş yapıları bire bir kopyalayarak değil onu çağdaş bir anlayışla birleştirip yorumlayarak üretmektir. İşte bu anlamda günümüzde Türkiye'de uygulanmış en önemli ve doğru Vernaküler yapılardan biri olduğu düşünülen 'Gölcük Yazlık Ilıcası Turizm Yapıları ele alınarak

Vernaküler mimarlık bağlamında yapıların tartışılması çalışmanın konusu olarak seçilmiştir. Çünkü teknolojik gelişmelerin ve kentleşmenin hızla arttığı bu çağda geleneksel yapımların tekniklerinden ve yöresel mimariden öğrenilmesi gereken dersler bulunmaktadır.

Tarihsel alanların ve buluntuların, özgün biçimleriyle koruma altına alınmaları, çevreyle ve geçmişle ilişki kurabilmeleri ve alanın tarihsel işlevinin sürdürülebilir kılınması gerekmektedir. Tarihi bir çevrede yeni yapılacak olan yapının da özgün yapı ya da yapılarla uyumlu olması da bir tasarım yaklaşımı olarak bilinmektedir. Kültür Bakanlığı, Kocaeli İl Özel İdaresi ve Gölcük Belediyesinin katkılarıyla İ.S. 2. yy'a tarihlenen Roma Yazlık Ilıcasının restorasyonu'nun/konservasyonu'nun yapılmasının yanı sıra, bu alanın geçmişteki işlevine uygun ve ılıcanın suyunun sağlık amaçlı kullanımını sağlayabilecek kaplıca ve ek tesislerinin de yapılmasına karar verilerek bu doğrultuda bir proje geliştirilmiştir. Dr. Mimar İsmet Osmanoğlu tarafından hazırlanan "Gölcük Roma Ilıcası Röleve, Restitüsyon, Restorasyon projelerine ek olarak hazırlanan bu ek turizm yapıları projelerinde, alanda bir yönetim binasına bağlı kadınlar ve erkekler için iki ayrı termal havuz (toplam 1600 m<sup>2</sup>), çocuk havuzları, özel havuzlar, Türk hamamları, sauna, özel banyolar, masaj, fitness bölümlerinden oluşan SPA, alanda vakit geçirecek topluluklara hizmet edecek restaurant, kafeterya, sosyal tesisler ve çevre düzenleme projeleri tasarlanmıştır (Osmanoğlu, 2011, 2016). Bu bağlamda Gölcük Yazlık mahallesinde yer alan, Roma dönemine ait olduğu düşünülen tarihsel miras niteliğinde olan Roma Ilıca Yapısı ve Hamamı'nı etkilemeyecek mesafede ve konumda yapılan yeni yapıların biçimlendirilmesindeki etkileri ve bu yeni yapıların Vernaküler mimari ilkeleri ile örtüşüp örtüşmediği çalışmanın amacını oluşturmaktadır. Çalışma konusunu oluşturan alanda yer alan Gölcük Roma Yazlık Ilıcası ve Hamamı'na ilişkin koruma ve restorasyon projeleri bu çalışmanın kapsamı dışında bırakılarak, bir başka makale konusu içerisinde ele alınacaktır.

## 2.YÖNTEM ve HİPOTEZ

Gölcük Roma Ilıcası ve hamamı çevresinde yapılan yeni yapı projelerinin Vernaküler mimari ilke ve ölçütleri ile örtüşüp örtüşmediğinin sorgulandığı çalışmada, yöntem olarak öncelikle yerinde inceleme, gözlem, fotoğraflama ve saha çalışmaları yapılmıştır. Alanın ve yapıların kullanıcılarıyla ve çalışan personelle, çalışma alanı ve yapılar hakkındaki fikirlerini öğrenmek adına sözlü görüşmeler gerçekleştirilmiştir. Tasarlanan yeni yapı projeleri üzerinden okumalar gerçekleştirilerek, mekânsal organizasyon, mekân kurguları ve yapımların malzemesi ve tekniği hakkında bilgi edinilmiştir. Geniş ve detaylı bir literatür taramasına çalışmada yer verilerek dünya ve Türkiye'de ki örnekler incelenmiş, bu örnekler ve Vernaküler mimariye ait kavramlar dikkate alınarak Gölcük Yazlık Ilıcası ve hamamının çevresindeki yeni yapıların Vernaküler mimari içeriğine sahip olup olmadığı araştırılmıştır. Bu bağlamda; Türkiye'deki mimarlık ortamında üretilen ve örnekleri az sayıda olan Vernaküler mimarlık eserleri arasında, oldukça ilginç örneklerinden biri olduğu düşünülen Gölcük Roma Ilıcası ve Hamamı çevresinde yapılan Ek Turizm Yapıları'nın Vernaküler mimarlık ürünü içeriğini kapsadığı savı çalışmanın hipotezi olarak kabul edilmiştir.

## 3.KAVRAMSAL ÇERÇEVE

Çalışmanın bu bölümünde, yapılan literatür araştırmasından elde edilen bilgiler yardımıyla Vernaküler mimari ile ilgili kavramlar hakkında bilgi verilmektedir. Çalışmanın kavramsal çerçevesinin oluşturulması, Vernaküler mimariye ait bilgi edinimini sağlamanın yapı taşı oluşturmaktadır. Bu amaçla, çalışmada araştırma sonucu, literatürde bulunan Vernaküler eserlerin mimarlarının, tasarım yaklaşımlarını görebilmek adına dünyadaki ve ülkemizdeki örnekleri incelenmiştir. Çalışma kapsamında, Vernaküler mimari bağlamında önemi olduğu ve dikkat çektiği düşünülen örnekler seçilmiş ve analiz edilmiştir. Araştırmacılar ve mimarlık eleştirmenlerince Vernaküler mimarlığın tarihsel ve kültürel sürdürülebilirliğin yanı sıra yöresel mimarinin ve yapımların tekniklerinin de sürdürülmesi, korunması ve gelecek nesillere aktarılması. konusundaki önemi vurgulanmaktadır.

### 3.1.Vernaküler Mimari İle İlgili Kavramlar

Latince *vernaculus* sözcüğünden türeyen ve ilk kez 1861 yılında kullanıldığı bilinen "Vernaculer" sözcüğü yerli ya da bir yere özgü anlamına gelmektedir. Bir yörenin kendine özgü mimari biçimlenme dili olarak tanımlanan Vernaküler mimarlık, yerel ihtiyaçlara ve yapı malzemelerine dayanan, yerel gelenekleri yansıtan bir mimarlık türüdür (Eyüce,2005). Günümüzde bütün uluslarca değeri anlaşılmış olan Vernaküler mimari toplumun sahip olduğu kültürün belirli ihtiyaçlara göre maddeye dönüşmesidir. Başka bir deyişle "o toplumun mimara dekoratöre ve ya herhangi bir uzmana ihtiyaç duymadan kendisi için ideal mekânı ve çevreyi meydana getirmesidir" (Sezgin,1984). Babadan oğula usta çırak ilişkisi içerisinde edinilen tecrübe ve bilgi birikimiyle, nesilden nesile aktarılarak sürdürüle gelmiş ve anonim bir boyut kazanmıştır. Dolayısıyla bir tasarım metodolojisine bağlı kalmaksızın, eğitilmiş mimarlar tarafından değil günlük hayatın içinden gelen yapı ustaları tarafından inşa edilen yapıları ifade etmektedir.

Mimarlıkla ilgili çalışmalar, sosyal anlam ve kültürel değerlerin ve geleneklerin büyük ölçüde, mekân organizasyonları ve düzenlemeleri aracılığıyla yansıtıldığını, böylece farklı kültürlerin farklı mekânsal modellerle kendilerini ifade ettiğini ortaya koymaktadır. Gelenek ise kuşaktan kuşağa aktarılan ve saygı duyulan her türlü alışkanlık olarak tanımlanmaktadır (Osmanoğlu, 2018a). Dünya Vernaküler mimarlık ansiklopedisinin tanımına göre ise "vernaküler mimarlık halk tarafından yapılmış tüm evler ve diğer yapıları kapsar. Seçilen çevrenin olanakları ve elde var olan malzemelerle çoğunlukla yapı sahibi ve yerel yapı ustaları tarafından geleneksel tekniklerle inşa edilmiştir. Bu mimarlığın tüm formları belirli ihtiyaçları karşılamaya yöneliktir ve bu ihtiyaçların ardında o toplumun kültürünün, yaşam tarzının, ekonomik faaliyetlerinin ve değerlerinin izleri bulunmaktadır"(Şahiner, 2012). Mimari ürünün, kimlikli olabilmesinin koşulu, bulunduğu coğrafyaya ait olabilmesiyle baslar (Osmanoğlu, 2018a).

Estetik ve lüksten çok işlevsel kaygıların ve rasyonel çözümlerin ön planda tutulduğu Vernaküler mimari, anıtsallıktan uzaktır ve içerisinde bulunduğu bölgenin iklimine, coğrafyasına, topoğrafyasına, yeryüzü şekillerine, yakın çevredeki malzemelere, yaşam kültürüne ve doğasına bire bir uyumlu eserleri bünyesinde barındırır. Vernaküler eserlerin yaratıcıları estetik kaygısından önce çevre kaygısı tasarladıklarından içinde yaşadıkları çevreyle uyum içinde olmayı ilke olarak benimsemektedirler. Estetik kaygısı bu mimari türünde gelenek ve göreneklere göre şekil kazanmakta ve kuşaklar boyunca aktararak devam etmektedir. Ait olduğu toplumun sosyal ve kültürel belgesi niteliğinde olan ve o toplumun yöresel mimari değerlerini oluşturan bu yapılar, sahip olduğu ritm ve ölçü yakınlığıyla birbirleriyle uyum sağlamakta bu sayede kendi içerisinde bütünlüğü yakalamaktadır. Birey ve toplumların kimliğini oluşturan, onların ürettikleri olup, üretilen her nesneye ister geleneksel, ister teknolojik olsun, kültürel bir anlam yüklenmektedir. Toplumların davranış biçimlerinin ve alışkanlıklarının mimari ile ifade edilmesi (Osmanoğlu, 2018b) bağlamında vernaküler mimari önemli bir görev üstlenmektedir. Herhangi bir tasarım ve ifade yöntemi olmamakla birlikte, yapıda kullanılan malzeme, toplumun yaşantısı, sosyo ekonomik yapı ile strüktür mimari formu belirlemektedir. Yapı basit kesin ve anlaşılabilir bir dile sahiptir. Büyüyebilme özelliğine de sahip olan bu yapılarda mutlaka teknik bir sözlük bulunur. (Sezgin, 1984).

Bir mimarlık ürününe "Vernaküler mimarlık yapısı" sıfatını yükleyen özelliklerin neler olduğu konusunda değişik görüşler bulunmakta ve bu konu bir tartışma başlığı olarak güncelliğini her zaman korumaktadır. Bir yapıyı Vernaküler mimari kategorisine sokan ve burada esas olan ölçüt, o eseri ortaya çıkaran kişi ve ya kişilerin sahip oldukları dünya görüşü ve yapının başlangıcından bitişine kadar sürece hakim olan bulunduğu çevreye saygılı ve uyumlu olma, yalınlık ve sadelik felsefesidir. Vernaküler yapı ustaları, coğrafyanın sunduğu tüm imkanları en verimli şekilde kullanarak buldukları doğadan elde ettikleri malzemelerle yaşadıkları çevreyi oluşturmuşlardır. Bunu yaparken de bölgenin iklimsel verilerini çok iyi değerlendirmişler, doğanın zararlı etkilerinden bu şekilde korunabilmişlerdir. Bundan dolayı bu mimarlık ürünleri, gösteriş, zenginlik, ihtişamı simgeleyen mimari yapılardan kesin olarak ayrılırlar. Yapının inşasında endüstri ürünü malzemeler

değil yakın çevreden kolaylıkla ulaşılabilen doğal malzemeler kullanılır. Yapılarda insani ölçütlere gösterilen özen modern mimarinin aksine insana ve yaşamına gösterilen saygıyı ifade eder (Davulcu, 2013). Günümüzde Vernaküler mimarlık kavramını anlatan sivil mimari, halk mimarlığı, yerel mimarlık, geleneksel mimarlık, indigene mimarlık, anonim mimarlık, bölgesel mimarlık, etnik mimarlık gibi birçok kavram bulunmaktadır. Adı veya türü ne olursa olsun Vernaküler diyebileceğimiz bir yapının hangi süreçle tasarlanıp inşa edildiğini ve hangi sosyal kategoriye ait insanların yapıma katıldıklarının bilinmesini son derece gereklidir. Sezgin'e göre endüstri çağı öncesinden günümüze kadar yapılar genellikle üç şekilde gerçekleştirilmektedirler(Sezgin,1984):

1. İşlevlerin daha uzmanlaşmadığı bir toplumda olan bir yapının (genellikle konut) yapımı teknik bilgisi sınırlı olan kişi veya aile tarafından gerçekleşir. Ortaya çıkan bu yapı her türlü organizasyondan yoksun basit bir tekniğin ürünüdür. Uzun zamandan günümüze kadar süreç bu şekilde devam etmektedir.

2. Bir önceki örnekten farklı olarak, yapının inşasında, yapı sanatını yürüten uzman veya uzmanlar yer almaktadır ve yapı sahibi de onlarla birlikte geniş bir ölçüde yapıma katılmaktadır. Nesilden nesile ulaşan bu süreç günümüzde de aynı şekilde sürmektedir.

3. 20.yy a gelindiğinde teknik olarak daha fazla imkana sahip olan mimar, belirli bir program dahilinde olağanüstü yapıların yanı sıra basit uygulamaları da her türlü yörede gerçekleştirebilir(Bayram, 2013).

Burada belirtilen üç ayrı değişik biçim ve süreç Vernaküler bir eserin ortaya çıkmasında mümkün olmaktadır (Sezgin,1984). Bir anlamda, toplumun sahip olduğu gelenek görenek, inanç sistemi, değer yargıları hatta aile akrabalık ve komşuluk ilişkilerini temsil eden bu mimarlık türündeki eserler, yapıdan yapıya farklılık göstererek, zaman içerisinde evrilerek, durağanlıktan her zaman uzak kalmaktadır. Bu nedenledir ki; bir mimarlık türü olmasının yanı sıra, halk kültürünü bizlere yansıttığı için halk bilimi alanıyla da doğrudan ilişki içindedir. "Anonimdir, kolektif bir olayın sonucudur, zaman içinde oluşur, katkılara, alıp vermeye, çeşitlemeye açıktır, yaşamı yansıtır" (Bektaş,2001). Bu yapılar bizden önceki kuşakların yaşamları hakkında bizleri bilgilendirmekten öte, onların yapı kültürünü bize gösteren en önemli belge niteliğinde olan eserlerdir (Michelmore, Pattison, Alcock ve Hall,2011). Vernaküler eserlerde kemerler, kubbeler, kolonatlar, kıvrımlar kullanılarak gelenekselin sürekliliğini de sağlamak ve günümüze taşımak amaçlanırken geleneksel malzemeler kullanılarak bölgeselcilik benimsenmektedir (Sezgin, 1984) (Şekil 1).



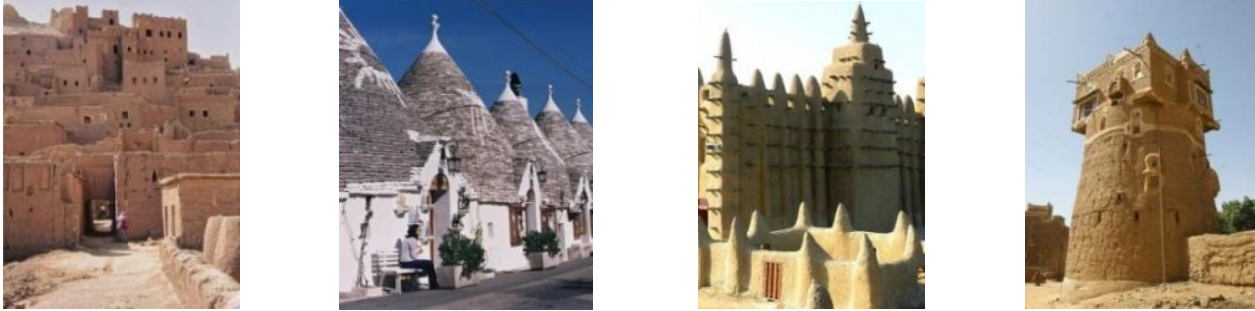
Şekil 1. a-b-Cumalı Kızık evleric-d- Safranbolu evleri (URL 1)

### 3.1. Dünyada Vernaküler Mimari ve Örnekleri

İngiltere'de 19. yy ın ikinci yarısında ortaya çıkan sanat-zanaat ayrımını ortadan kaldırmayı el emeğine dayanan üretimi yeniden canlandırmayı savunan Arts and Crafts akımının öncülerinden olan William Morris Vernaküler mimarlığa da ilk dikkati çeken mimarlardandır. Tasarladığı yapılarda kırsal mimarlığa özgü sadeliği benimseyen Morris, endüstri ürünlerinin değil el emeği ürünlerin yapıda kullanılması gerektiğini savunmuştur (Şahin 1995). Vernaküler mimariden gerçek anlamda ilk defa bahseden mimarlık kuramcısı ise Eugene Emmanuel Viollet le Duc olmuştur (Özkan, Turan & Üstüncök, 1979). Onun bu konu hakkındaki düşünceleri o zamanlar her ne kadar sert biçimde eleştirilse de tarihsel ve kültürel mirasa ilişkin tutumun değişmesiyle özellikle 20.yy da Vernaküler mimari karşı yeni bir ilgi başlamıştır. Estetik değeri olan birer örnek olarak mimarlık sergilerinde ve

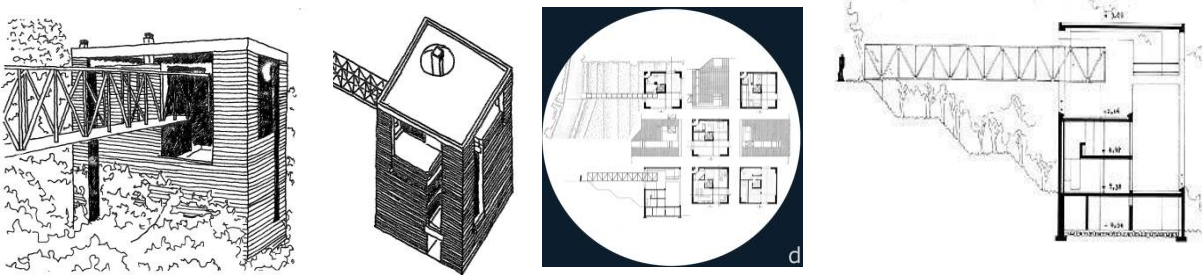


yazılı kaynaklarda yer almaya başlamıştır (Tuzaşı, Civelek, 2011). Toplumların 20. Yy'da teknoloji ile iç içe yaşamasına, aşırı gelişmesine olan tepkiler karşısında ortaya çıkan insani değerlere dönüş isteği mimarlık alanında da kendini göstermiş ve Vernaküler mimari ortaya çıkmıştır. (Sezgin, 1984) (Şekil 2).Bu bağlamda Robert Venturi, Ricardo Bofill, Aldo Rossi gibi mimarlar eserlerinde geçmişten alıntılar yaparak ve geleneksel - yerel malzemeleri kullanarak vernakülarist mimari yapılar tasarlamışlardır.



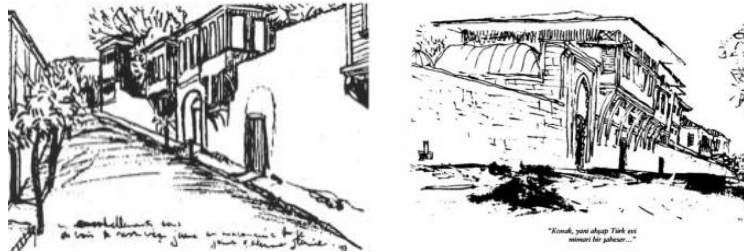
Şekil 2. a-Kabash (mud&clay)houses-morocco b-The trulli of Alberrobello in the publia region c-Djenne mali Africa d-Tower in Wadi Dhar – Yemen (URL 1)

Eserlerinde taş ahşap tuğla gibi geleneksel malzemeler kullanan ve tasarladığı yapının bulunduğu bölgenin çevresel koşullarını ve mimarisini benimseyen bir diğer vernakülarist mimar da Maria Botta'dır. En önemli yapılarından bir olan Riva san Vitale deki konut yapısı çelik taşıyıcı bir köprü ile ayakta duran kuleye benzer masif bir dikdörtgen prizmadır ve yapımında geleneksel malzeme olan taş ve ahşap bir arada kullanılmıştır. Yapının üst katını doğrudan yol kotuna bağlayan 18 m uzunluğundaki kırmızı renkli demir köprü ev ile dış çevreyi birbirinden ayırmak için kullanılmıştır (URL 2) (Şekil 3).



Şekil 3. a-b-c-d Riva San Vitale'de konut, Maria Botta,(URL1)

Vernaküler mimariyi sadece gelenekselin getirdiği bir tür olarak görmek doğru değildir, modern mimari üzerinde de etkisi olduğu bir gerçektir. Örneğin modern mimarının bilinen mimarlarından olan Le Corbusier'in çalışmalarında bunu görmek mümkündür. Corbusier'in eskizlerinde yerel mimari örnekler yer almaktadır (Dağistanlı, 2007) (Şekil 4).



Şekil 4. Le Corbusier'in eskiz defterinden İstanbul eskizleri (Dağistanlı, 2007)

Vernakülarist mimarın en önemlilerinden biri de 20.yy Mısır mimarisinde oldukça ağırlığı olan Hassan Fathi'dir (Serageldin, 1985).Tanyeli'ne göre mimarlığı batı mimarlık dünyasının dışında kalmakta ve batılı söylemlere uzaktır (Tanyeli, 1990). İlk döneminde Art - deco ve Bauhaus etkisi

yansıtan ve bugünde ayakta duran düzeyli yapıların varolduğu görülür (Yücel, 1990). Fathi modern mimarlığa karşı duruşunu şöyle ifade etmektedir: "Evler paralel çizgilerle yerleştirilir, caddeler düzdür ve 90 derecede mekanik bir izlenim vererek kesişirler. Hiçbir sürpriz elemanı, hiçbir çeşitlilik ya da insan hislerinin yorumu yoktur".Fathi'nin gelenekten kopmaması onu evrensellik - yöresellik (vernakülerizm) kutuplaşması içinde "yöreselci" (vernaküler) kutba yerleştirmiştir. Fathi eserlerinde gelenekseli kullanırken zamana dönük bir sınır tanımamış, eserlerinde humanizm felsefesini yansıtmayı amaçlamış, kerpici de modern yapı üretiminde aynen alıp kullanmayarak, yörelere göre farklı şekillerde yorumlayarak yaygın bir şekilde kullanmıştır (Fathy, 1985).Fathi'nin yeni Gurna köyünde yaptığı planlama çalışmasını anlattığı kitabı, Yoksullar için Mimarlık (Architecture for the Poor), Fathy'nin mimarlığının sosyal içerikle anılmasını güçlendirmektedir (Ultav & Sahil, 2004) (Şekil 5).



Şekil 5. Hassan Fathy Yeni Gourna Köyü ((Ultav & Sahil, 2004)

Vernacular mimariye ait yapılarda mimari biçimlenmeyi belirleyen etken hiç bir zaman tam olarak sadece bulunduğu yöre veya o yöreye ait malzeme değildir. Asıl biçime etki eden faktör o toplumun sahip olduğu kültürle birlikte çevreyle olan etkileşimi sonucunda ortaya çıkardığı eserdir. Aynı bölgede yaşadığı halde farklı kültürlerle sahip olan toplumlar kendi kültürlerini çevreyle olan ilişkileriyle yoğurarak farklı türde yapılar ortaya çıkarabilmektedir. Aynı şekilde bunun tam tersi de geçerli olabilmektedir. Farklı ve hatta birbirinden çok uzak bölgelerde yaşayan topluluklar, farklı kültürlerle sahip olmasına rağmen, birbirine benzer yapılar ortaya çıkarabilmektedir (Eyüce, (2005).Sık sık aynı malzemelerin çok farklı formlar ortaya çıkardığı da görülmektedir. Fakat hiçbir durumda, yapı teknikleri ve malzemeler, formların çeşitliliğini ve niteliklerini açıklamakta yeterli olamamıştır (Rapoport, 1969) (Şekil 6).



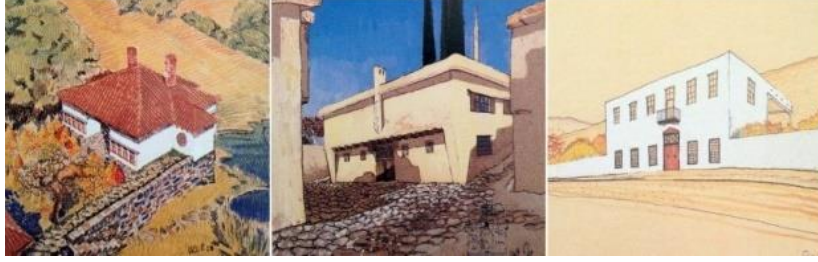
Şekil 6. a- Solda Meksikadan bir örnek b- Erzurumdan bir örnek c- Hawaiden bir örnek d- Sumatradan bir örnek (URL 1)

### 3.2. Türkiye'de Vernaküler Mimari ve Örnekleri

Geleneksel ev kavramı 20 yyda modern mimariye damgasını vurmuştur.20. yyda önem kazanan ulusal ortaçağ kültürü ile vernaküler mimarlık değer ve anlam kazanmaya başlamıştır.Tarihsel bağı kuvvetlendirmek ulusal kimliği canlandırmanın en iyi örneği Türkiye de Türk evi kavramı olmuştur (Tuztaşı & Civelek, 2011). Erken cumhuriyet döneminde başlayan bu kavram mimaride ülkenin ulusal kimliğini ve özünü güçlendiren bir etmen olmuştur. Türk Evi çalışmalarına öncülük eden isim olan Sedat Hakkı Eldem milli mimar semineri ile o güne kadar gözden kaçan ve dikkati çekmeyen anonim mimarlık ürünlerini ortaya dökmüştür. Eldem,1940'lı ve 1950'li yıllarda, vernaküler konut

mimarisine dayanan modern bir Türk mimarlığı yaratma kurgusu amaçlamış, bunu başarabilmek için geleneksel malzemeyi mevcut haliyle "modern"leştirerek tarihselleştirme yoluna giderek, "Geleceğin İcadı" olarak adlandırılan bir süreçte Türkiye'de başrollerden birini oynamıştır (Saralioğlu, 2008) (Şekil 7). Buradan özetle denilebilir ki; ülkemizde Vernaküler mimarının yoğunlukla değer ve önem kazanması 20.Yy da başlayan ulusal kimlik inancını güçlendirmek yolunda atılmış önemli adımlardan biri olmuştur. Vernaküler mimari çalışmaları Türkiye'de en fazla Türk evi yapımında kendini göstermiş işlevsellik, yalınlık,

sadelik, saflık, biçimcilikten uzak yaklaşımla büyük usta Sedat Hakkı Eldem'in öncülüğünde 1980' lere kadar olan sürece damgasını vurmuştur. Sanayi devriminin etkisiyle kentlerde meydana gelen göç sonucu oluşan nüfus artışı Vernaküler eserlerin hayatta kalmasına engel olmuştur. Artan konut ihtiyacıyla beraber hızlı bir konut üretimi sürecine gidilmesi fabrikasyon yapı malzemelerinin kullanılmasını gerektirmiştir ve ortaya çıkan ürünler de el emeğinden ve sadelikten uzak bir mimariyi temsil etmiştir.



Şekil 7. Sedat Hakkı Eldem'in Anadolu'da kır evleri çizimleri (Bayram,2013)

Nail Çakırhan'ın kendisi ve eşi için Akyaka'da tasarladığı konut 1983 yılında beton yerine ahşap kullanarak çevreye saygılı mimariye öncülük etmesi nedeniyle Ağa Han mimarlık ödülüne layık görülmüştür. Asıl mesleği gazetecilik olan Nail Çakırhan uzun bir süre yapı projelerinde denetici olarak yer aldıktan sonra annesine ait konutu restore ederek el sanatını geliştirmiştir. Tüm öğrendiklerini uygulamak adına kendisine ve eşine ait bir konut tasarlamak istemiş, ise konutun eskizlerini yaparak geleneksel yapı ustalarının yöntemleriyle uygulama çizimleri hiç kullanılmadan konutu bir yıl içerisinde tamamlamıştır. El sanatlarını ve bezeme işçiliğini çok başarılı biçimde kullanarak doğayla uyum içerisinde gelenekseli yansıtan önemli bir Türk Vernaküler mimari eseri olarak literatürde yerini almıştır (Açıkalın,2016).



Şekil 8. Nail Çakırhan Evi (URL 3)

1989 da Ağa Han mimarlık ödülüne layık görülen ve önemli Türk Vernaküler eserler arasında yer alan diğer bir örnek de Mimar Sedat Gürel'in kendisi ve eşi için tasarladığı Çanakkale'de bulunan villa projesidir. Mimarın bu projede en önemli tasarım kararı peyzaja ve doğal çevreye saygılı, uyumlu bir yapı tasarlamaktır. Konut, içinde yaşayanların arsa üzerinde dağıtılmış ve etrafının yüksek duvarlarla çevrelendiği yaşama ve yatma bölümlerinden oluşan 7 üniteden meydana gelmektedir. Tüm düzenleme içinde yaşayanların açık ve kapalı mekânları günün saatlerine ve ya yaptıkları işe göre kullanmalarına olanak sağlayan küçük ölçekte geleneksel bir köy yaratmak amacıyla yapılmıştır. Yerel malzemeden yapılan iç donatı elemanları strüktürün ayrılmaz bir parçasını oluşturmuş, özgün bitki örtüsüne müdahale edilmemiş, konut ahşap tavanları kiremit çatıları beyaz kireç badanalı duvarlarıyla geleneksel konutu bizlere yansıtan ve yorumlayan önemli bir Vernaküler ürün olarak karşımıza çıkmaktadır (Özkan, 2008) (Şekil 9).





Şekil 9. Sedat Gürel evi, Çanakkale, (URL 4)

### 3.3. Vernaküler Mimari Eserlere Günümüzdeki Bakış Açısı Ve Korunması

Vernaküler mimari örnekleri günümüzde insanın, doğanın ve teknolojinin sebep olduğu olaylardan dolayı yok olma tehlikesiyle karşı karşıya kalmaktadır. Bunları daha detaylı şekilde açıklamak gerekirse; yapının üretimi sırasında yanlış ve hatalı malzemenin kullanımı, doğal afetler, değer yargılarının değişmesi ve geleneklere bağlılığın azalması, yeniliklere ve değişime olan isteğin artması, yapı çeşidinin artması ve Vernaküler süreç içerisinde inşa edilmelerinin mümkün olmaması, mekanik tarım ve endüstrinin etkinliği gibi pek çok etken Vernaküler mimari eserler için tehlike oluşturmaktadır. Uygulanmasının gerektirdiği durumlarda bile, çevrede var olan diğer eserlere benzeyen uygulamalar yapılmakta ve bunun sonucunda da tip üretimler gerçekleşmektedir (Sezgin, 1984). Ayrıca ülkelerin modernlik yolundaki yükselme ve ilerleme çabası içerisine girmeleri, Vernaküler mimarının değerinin de göz ardı edilmesine neden olmaktadır. İnsanın varolduğundan bu yana doğaya olan sevgisi, bağımlılığı gibi değişmeyen temel değerleri bulunmaktadır. Vernaküler mimari eserler aslında insanın çevreyle kurduğu kopmaz bağların ve etkileşimin sonucu olan ürünlerdir. Onlar bize dünyada ait olduğumuz yeri hatırlatırken, varlığımızın ne anlama geldiğini de düşünmemizi, sorgulamamızı sağlar. İleriyi görebilmememiz için geçmişimize bakmamız gerektiğini söyler ve geçmişi öğrettiği kadar geleceğe dair ipuçlarını da verir. Günümüzde uygulanan ekolojik mimarlık veya yeşil mimarlık kavramları da aslında geleneksel mimarlık ilkelerini esas almaktadır. Yine sürdürülebilir mimari uygulamaları, yeni çözümlerle de olsa geçmişe ait yapı üretimi tekniklerini de kullanmaktadır.

## 4. BİR VERNAKÜLER MİMARİ ÖRNEĞİ OLARAK GÖLCÜK YAZLIK ILICASI YAPILARI

### 4.1. Tarihsel Arka Plan

Mülkiyeti Gölcük Belediye Başkanlığına ait olan Gölcük Yazlık Köyünde bulunan Yazlık Ilıca yapısı, bize oldukça az veri sağlamasına rağmen yapılış amacı, işlevi ve yapılış tarihi hakkında net bilgi sahibi olmak mümkün olmuştur. En önemli bilgiler yapılan kazı çalışmalarından elde edilmiştir. Roma / Bizans döneminden kalan eski Ilıcaya ait tonoz ve doğusundaki kanal kalıntısı, 1996 yılında tescil edilmesinden sonra dikkat çekmeye başlamıştır.

Roma döneminde Deniz ticareti ve gemiciliğinin yoğun olduğu Nikomedia'nın güney bölgesinde kurulan antik yerleşimler içinde Astakos, Eriolos, Herakleion'a bağlı küçük metropolisler yada bunların geniş yerleşimleri dâhilinde bir kültür merkezi veya sağlık merkezi olarak hizmet verdiğini düşünülen Ilıca, antik çağlardan (2. Yy) itibaren kullanılmaktadır. Günümüzdeki mevcut olan tonozlu yapı, ilk defa Roma döneminde inşa edildiği fakat zamanla tahrip olduğu için, Bizans döneminde yerine yenisinin yapıldığı ve Osmanlı zamanında da kullanılmış olduğu düşünülen yapıdır. Yapının Roma dönemine ait olduğunun düşünülmesinin en önemli sebebi kazı çalışmalarından çıkan kazı buluntularıdır (Tiryaki, 2012). Bu kazılarda çıkan sikkeler ve bulunan tuğlaların boyutları bu düşüncüyü desteklemektedir. Bu küçük termal kompleksin yapım tekniğinin erken Bizans dönemine işaret etmesi, Bizans döneminde ve sonrasında da işlevini koruyarak kullanılmaya devam edildiğini göstermektedir.

Halen işlevliğini sürdüren tonozlu mekan ve etrafındaki yapı kalıntıları, termal bir hamama ait mekanlardır. Dolayısıyla alanda 2.yy'dan itibaren termal amaçlı yapıların ve kullanımının tarihsel



süreç içerisinde devamlılık gösterdiği hatta günümüzde bile civarda yaşayanlarca Ilıca'nın kullanıldığı anlaşılmaktadır (Şekil 10).



Şekil 10. Gölcük Roma Yazlık Ilıcası, In situ olarak korunmuş Roma Ilıcası ve Hamamı ile Ek Yapılar (İ. Osmanoğlu Arşivi, 2016)

#### 4.2. Alanla İlgili Genel Bilgiler

Tescil işleminden kısa bir süre sonra, Yazlık Belediyesi, İstanbul 2 Nolu Kültür ve Tabiat Varlıklarını Koruma Kurulu'na müracaat ederek 3.10.1996 gün ve 4276 sayılı kararı ile kazı çalışmaları yapılması istenmiştir. Kültür Bakanlığı Anıtlar Genel Müdürlüğü'nün 09.05.2000 gün ve 4223 sayılı talimatnamesi ile Kocaeli Müze Müdürlüğü 22.05.2000 günü kazı çalışmalarına başlamıştır. Kazı çalışmaları müze müdürü H. Avni Dilbaz başkanlığında, arkeolog Taner Aksoy, Zeynep Demir, İlker Tepeköy ve müze Araştırmacısı Hüseyin Yenigül, Emel Ballık ve restoratör Berna Yurdakul ile yürütülmüştür. Yapılan kazı çalışması sonucu toprak altında bulunan birçok eser gün yüzüne çıkarılmıştır. Kazıların devamı olarak Temmuz-Ağustos 2010 döneminde, Kocaeli Müze Müdürü İlksen Özbay tarafından yürütülen çalışmalarla Ilıca yapısının kuzeyinde yeni temeller ve pişmiş toprak künklerden su şebekesi ortaya çıkarılmıştır. Kazı çalışmalarının ardından Kocaeli ili, Gölcük ilçesi, Yazlık beldesinde bulunan 281 ada 1-2 parsellerdeki Ilıca için, Kültür Bakanlığı, Kocaeli İl Özel İdaresi, Gölcük Belediyesi'nin katkılarıyla, ortak bir çalışma yürütülmüştür. Bu çalışma ile beraber, hem bu alandaki İ.S. 2. Yy'a tarihlenen Roma Yazlık Ilıcasının restorasyonunu hem de bu alanın geçmişteki işlevine uygun olarak kaplıca tesisleri yapmak üzere proje geliştirilmiştir. Trakya Üniversitesi Mimarlık Fakültesi Dr. Öğretim üyesi İsmet Osmanoğlu tarafından hazırlanan Gölcük Roma Ilıcası Röleve, Restitüsyon, Restorasyon projelerinin yanı sıra ve yeni yapı projeleri olarak bir yönetim binasına bağlı ılıca havuzları, jakuzi, hamam, fitness, sauna, masaj vb. işlevleri içerisinde bulunduran kadınlar ve erkekler için iki ayrı termal havuz, çocuk havuzları, özel havuzlar, çamur havuzları, restaurant, kafeterya, sosyal tesisler, arkeolojik park ve açık alanlar tasarlanmıştır (Osmanoğlu, 2011) (Şekil 10-11-12).

#### 4.3. Genel Yerleşim Ve Biçimlenme

Ilıca yapısı Kocaeli Körfezi'nin güneyinde konumlanmaktadır. Ilıca kompleksi Kocaeli İli, Gölcük İlçesi, Yazlık Köyü, 6 Pafta, 281 Ada, 1 ve 2 Parselde yer almaktadır. Proje alanı Yazlık mahallesinin doğusunda, oldukça seyrek konut alanlarının ve tarım alanlarının bulunduğu bir mevkide kuzeyinde yer alan Ilıca Sırtı Tepesinin eteğinde bulunmaktadır. Roma Ilıcası'nın arka duvarının hemen arkasında (güneyinde) Ilıca Sırtı Tepesi oldukça dik bir şevle yükselmekte olup, bu kesim orman sahasını oluşturmaktadır. İmar planında doğu-batı ve kuzey kenarı boyunca çepeçevre yollarla çevrilmiştir. Proje alanı çevresinde konut ve sanayi alanları bulunmaktadır. Proje alanı; az katlı konut





Her iki temel kalıntısının da dış etkenlerden korunabilmesi için, konservasyon yapılmış, oldukça iddiasız bir üst örtüyle korumaya alınmışlardır. Ayrıca kazı buluntularının ziyaretçilerle gezilebilmesi için kuzey-güney yönündeki ana akstan ayrılan ahşap (deck) gezi yolu tasarlanmıştır. Çevre düzenleme kararları alınırken proje alanına kuzey doğu yönünde eğimin alt noktasından giriş öngörülmüş, giriş meydanında kullanıcılar eğimden yararlanarak inen Roma Ilıcasına ait su ögesi ile karşılanmıştır. Giriş meydanının sol tarafı restaurant ve kafeterya yapısına ayrılmış, havuz binası ise ana aksa paralel konumlandırılarak bir kültür ve sergi aksı oluşması amaçlanmıştır. Ana aksa paralel giden Roma dönemi hamam kalıntısı; etrafında yeşil koruma bandı bırakılması ve yaya yolundan da görünür halde korunması amaçlanmıştır. Yine Roma döneminden hamam bulgularının, ana aksın sağında ve kum, çakıl ve yeşil koruma kuşağı oluşturularak sergilenmesi öngörülmektedir. Giriş meydanından başlayan ana kültür aksı antik Roma Ilıca Yapısı ile sonlanmakta ve proje alanındaki en yüksek kota ulaşmaktadır. Araziye bu şekilde kotlandırma ile Roma Ilıcası ile diğer yeni yapılar arasında kot ilişkileri kurulmuştur. Tasarlanan tüm yapıların saçak kotu Roma Ilıca yapısının üst kotunun kotundan daha düşük olması amaçlanmıştır. Kaplıca yapısının ön cephesinde yer alan havuzdaki su arazinin doğal meyliyle akmakta ve giriş meydanına kadar kademelerle inmektedir (Şekil 10-11-12). Genel vaziyet planı kararları değerlendirildiğinde aşağıdaki hususlara dikkat edildiği ve vurgulandığı görülmektedir (Osmanoğlu, 2011);

- Yöresel, tarihi, kültürel, doğal nitelikleri ve çevresindeki alanlar ile işlevsel bütünlüğün ve sürekliliğin korunması için ılıca ve kaplıca işlevi öngören açık ve kapalı havuzlar ile yeme içme ve dinlenme amaçlı lokanta – kafeterya, gezi yolları, alandaki buluntuların sergileneceği ve bilgilendirme panolarıyla desteklenen kültür aksı ve peyzaj düzenlemelerine olanak sağlanması,
- Engelli, çocuk, yaşlı, vb. dezavantajlı kullanıcıların gereksinimlerine yönelik alanda eğimler ve yollar minimum eğimde rampalar düzenlenmesi
- Ayrıca çevre düzenleme projelerinde ve alan yönetim planında değerlendirilmek üzere; kültür turizmini geliştirecek bilgi sunumu, ziyaretçilerin isteklerinin karşılanmasına yönelik işlevler ve gerekli güvenlik önlemlerini sağlanması için giriş kontrol ve güvenlik ünitesi oluşturulması.

#### 4.4. Alanda Tasarlanan Yeni Yapılar

##### 4.4.1.Giriş Kapısı

Ilıca kompleksine ana giriş, alanın kuzeyinden sağlanmakta ve burada güvenliğin ve kontrolün sağlandığı bir yapı olan giriş kapısı bulunmaktadır. Giriş kapısının üzerinde ve ortasında aydınlık takı bulunmakta olup kalan bölümü yeşil çatı olarak düşünülmüştür. Eğimin en alt noktasında konumlanan giriş kapısından geçişle giriş meydanına ulaşılmakta ve burada doğal eğimin akışına uyum sağlayarak inen su ögesinin bulunduğu havuz ile karşılaşmaktadır (Şekil 13).Giriş meydanında restaurant ve kafeterya yapısı bulunmakta, havuz binası ise ana aksa paralel konumlandırılarak ana aksı sınırlandırıp bir kültür ve sergi aksı oluşturmaktadır.



Şekil 13. Giriş Kapısı ( İ. Osmanoğlu Arşivi, 2015)

#### 4.4.2. Restaurant Ve Kafeterya Binası

Restaurant yapısı topografya göz önünde bulundurularak iki kademede planlanmıştır. Yemek salonu ve kafeterya bölümü kuzey doğu yönünde manzaraya ve peyzaj düzenlemesine hâkim olacak bir yönde konumlanmakta ve ön tarafında teras bölümü bulunmaktadır. Hemen yanında bulunan Havuz ve SPA yapısıyla ilişkisi kurularak bu bölümde hizmet alan kullanıcıların ihtiyaç hissettiklerinde yemeklerini yiyebilecekleri şekilde kolaylıkla ulaşılacağı yakınlıktadır. Yaklaşık 230 kişi kapasiteli kapalı mekâna ve 130 kişilik açık mekâna sahip olan restaurant ve kafeterya yapısının yapımında yöresel taş ve tuğla malzeme kullanılmıştır. (Şekil 14-15).



Şekil 14. Restaurant ve Kafeterya Yapısı (İ. Osmanoğlu, Arşivi, 2015)

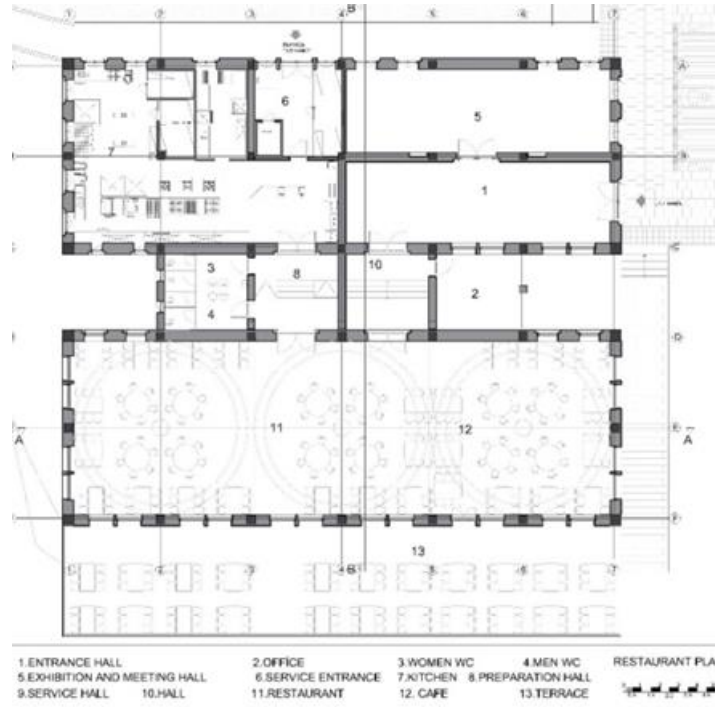
Mutfağın ve servis holünün yemek salonuna yakınlığı ile mutfağın en verimli şekilde kullanılması, zaman tasarrufu kazandırmasının yanı sıra bizlere tasarımda işlevselliğin ön planda tutulduğunu göstermektedir (Şekil16).



Şekil 15. Restaurant ve Kafeterya Yapısı (İ. Osmanoğlu Arşivi, 2015)

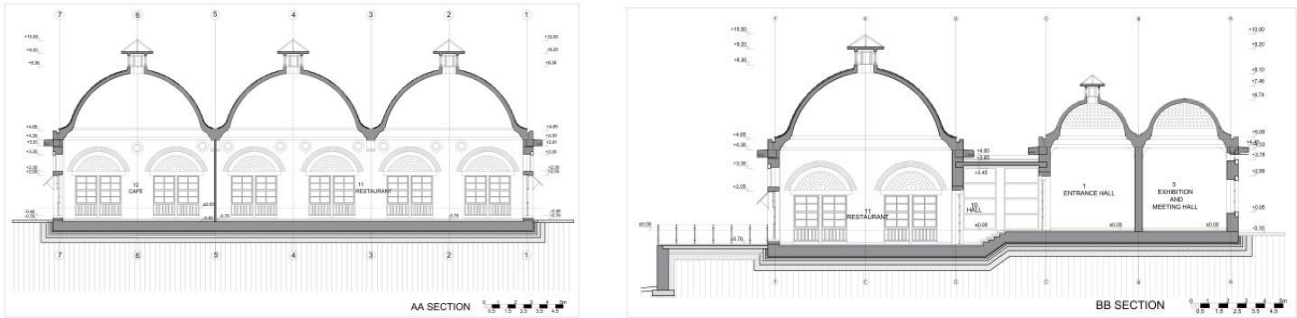
Restaurant ve kafeterya 3 eş büyüklükte alaturka kiremit kaplı fenerli kubbeye kapatılmıştır. Restaurant'ın ilk kısmı olan giriş holü VIP salonu ve mutfak mekânları tonozla, ara bölümde yer alan geçiş holü ise teras çatıyla örtülmüştür (Şekil 16). Servis mekânlarındaki pencerelerin yemek salonu ve kafeteryadaki pencerelere göre daha küçük ölçülerde olduğu gözlenmektedir. Pencere ve kapı üzerinde yer alan tüm kemerler, duvar yükünü iki tarafa aktarmakta, pencerelerin üzerinde kemerle pencere arasında fil gözü biçiminde aynalar bulunmaktadır (Şekil 14-15).



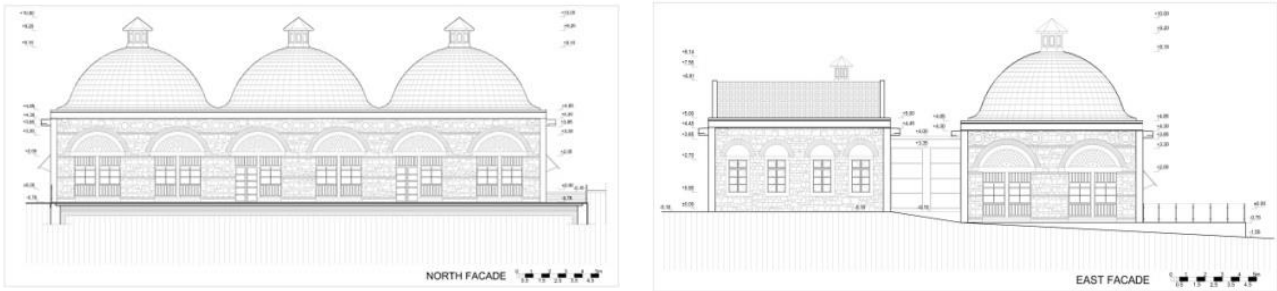


Şekil 16. Restaurantkat planı (Osmanoğlu, İ. 2011)

Çatıdan inen yağmur suları, saçaklardan dışarı doğru taşan çörteler yardımıyla dışarı aktarılmaktadır. Bina cepheleri, moloz taş duvar örgüsü, tuğla hatıllar ve ahşap güneş kırıcılar ile zenginleştirilmiştir (Şekil 14-15-17-18).

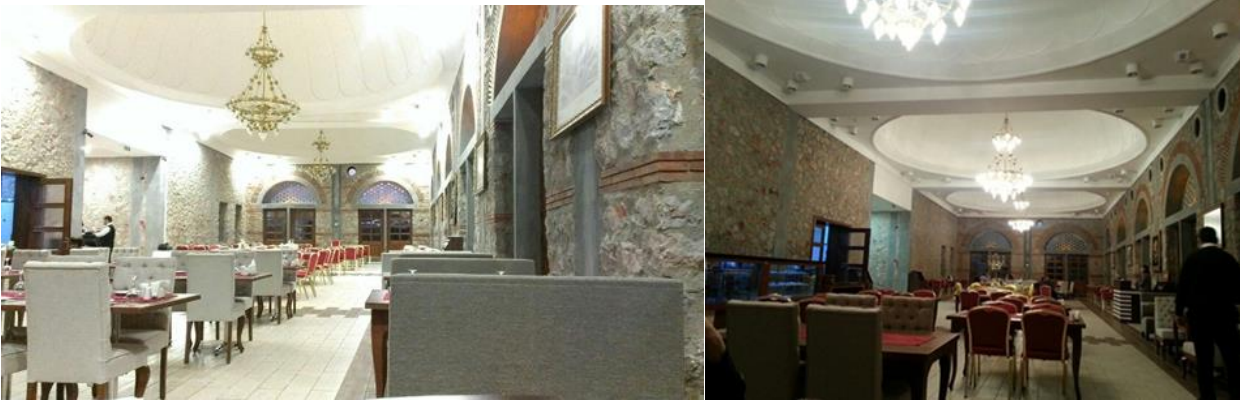


Şekil 17.a-Restaurant A-A Kesiti, B-Restaurant B-B Kesiti (Osmanoğlu, İ. 2011)



Şekil 18. A-Restaurant Kuzey Görünüşü B- Restaurant Doğu Görünüşü (Osmanoğlu, İ. 2011)

Genel bir bakış açısıyla; bir restoran tasarımında olması gereken doğru işlev şemasının ve mekân organizasyonunun kurulmuş olması tasarımın başarısını ortaya koymaktadır. Ayrıca tasarımda havalandırma, ısıtma, soğutma, aydınlatma sistemlerinin titizlikle düşünülerek konforlu ve ferah bir mekân yaratılması, konukların ergonomik bir düzenlemeye sahip restaurant'ta keyifli vakit geçirmelerini sağlamıştır. (Şekil 16-19).



Şekil 19. Restaurantın iç mekânından fotoğraf ( İ. Osmanoğlu Arşivi, 2015)

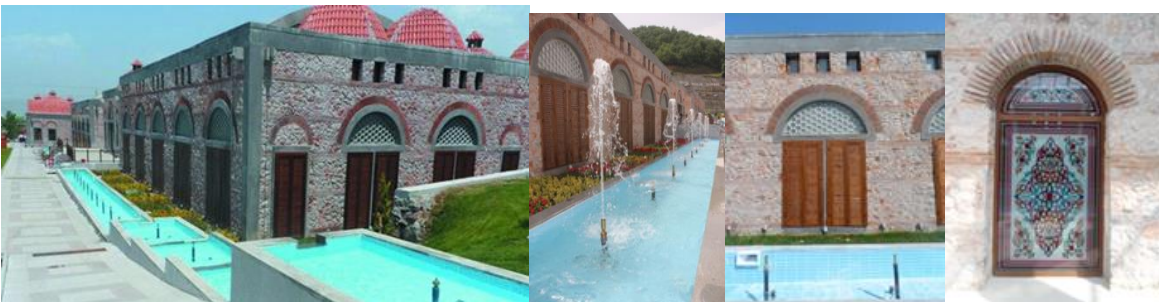
#### 4.4.3. Büyük Havuzlar ve SPA Yapısı

Araziyi belirgin şekilde iki bölgeye ayıran kuzey - güney yönündeki ana aks üzerinde bulunan Havuz ve SPA yapısı; arazi eğimine uyum sağlayarak üç parçada ve üç farklı kotta planlanmış olup, topografyaya tamamen uyum sağlamaktadır. Kuzeybatı (ön) cephesi boyunca ana aksa paralel biçimde ve doğal eğimden faydalanılarak oluşturulan su havuzunun görsellik kazandırdığı SPA yapısı yöresel malzemeler olan doğal taş malzemeyle ve tuğla hatıllar kullanılarak inşa edilmiştir. Tüm pencerelerin üzerinde yapının yükünü her iki tarafa aktaran tuğladan yapılmış kemerler bulunmaktadır (Şekil 20-21).

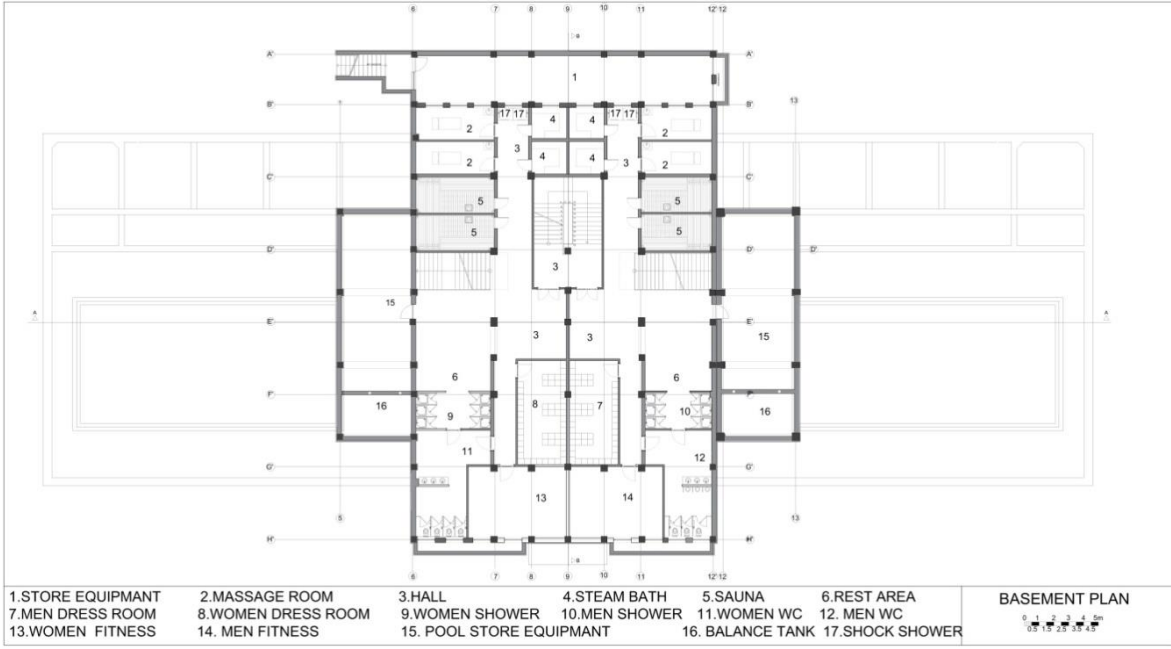


Şekil 20. Havuzlar ve SPA genel fotoğraflar(İ. Osmanoğlu Arşivi, 2015)

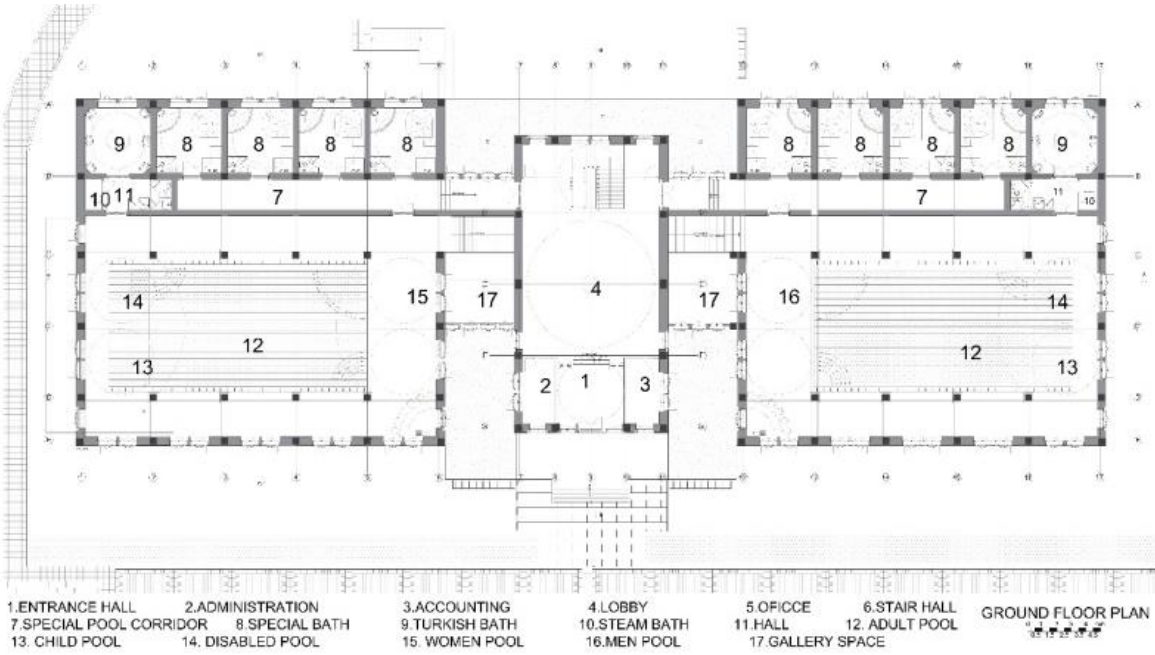
Büyük Havuzlar ve SPA yapısının zemin katındaki orta mekân giriş ve kabul holü ile idari ofis olarak ayrılmıştır. Orta mekânın üstünde büyükçe fenerli kubbe, önünde ve arkasında küçük kubbeler yer almaktadır. Bu mekândan kadınlar ve erkekler için ayrılmış olan büyük havuzlar ve SPA bölümlerine geçilmektedir. Havuzların üstünde açılır kapanır çatı örtüsü yer alır (Şekil 23-27). Bu bölümlerde dörder adet Türk hamamı, jakuzi ve sauna barındıran özel SPA bölümleri bulunmaktadır (Şekil 23-28). Üst örtüdeki tonoz ve kubbelerin Vernaküler mimarinin oluşumunda etkisi olduğu dikkat çekmektedir. (Şekil 20, 21, 22, 23,24-25-26).



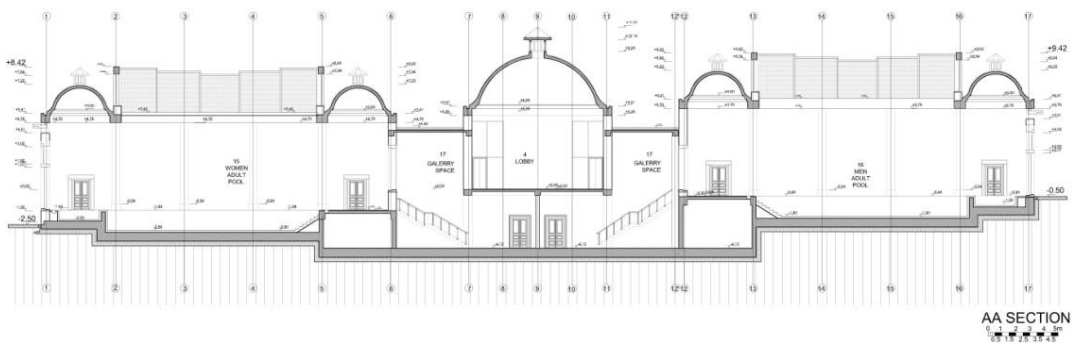
Şekil 21. Havuzlar ve SPA cephe ve detay fotoğraflar (İ. Osmanoğlu Arşivi, 2015 )



Şekil 22. Havuzlar Ve SPA, Bodrum Kat Planı (Osmanoğlu, İ. 2011)

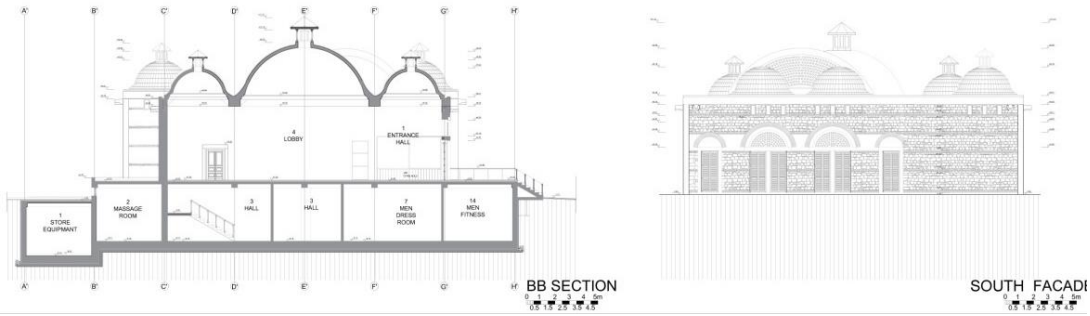


Şekil 23. Havuzlar Ve SPA, Zemin Kat Planı (Osmanoğlu, İ. 2011)

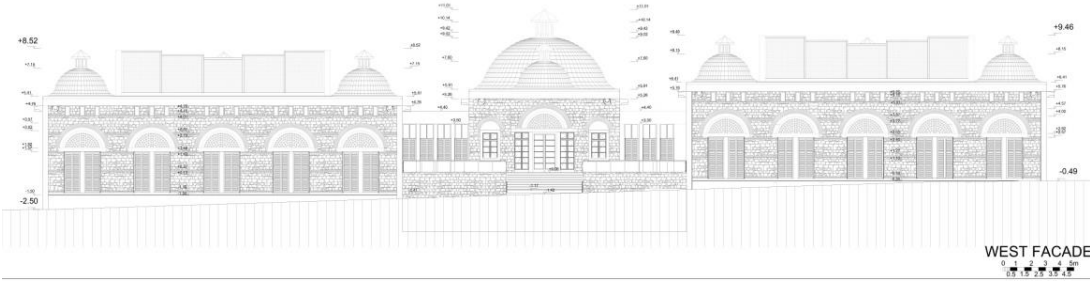


Şekil 24. Havuzlar Ve SPA, A-A Kesiti(Osmanoğlu, İ. 2011)





Şekil 25. A-Havuzlar Ve SPA B-B Kesiti. B- Havuzlar Ve SPA Güney Görünüşü (Osmanoğlu, İ. 2011)



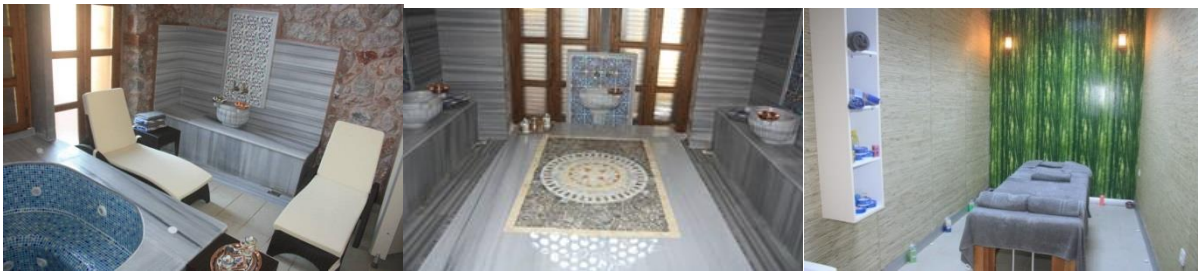
Şekil 26. Spa Batı Görünüşü (Osmanoğlu, İ. 2011)

Giriş ve kabul holünde yer alan ve düşey sirkülasyonu sağlayan merdivenlerle ortak soyunma kabinleri, fitness, sauna, masaj, şok duş dinlenme holü vb. birimlerin olduğu alta inilmektedir (Şekil 28-29). Alt kattaki bu birimlerden kadınlar ve erkekler için ayrı olarak tasarlanmış zemin kattaki havuzlara erişmek üzere her bölümün kendi içerisinde düşey sirkülasyon sağlamak üzere merdivenler yer almaktadır.



Şekil 27. Havuz iç mekânı (İ. Osmanoğlu Arşivi, 2013)

Tasarımda, kullanıcı ihtiyaçları doğru saptanarak bu ihtiyaçları karşılamaya yönelik bir çözüme gidilmiştir. Mekân birimleri, amaç, işlev ve organizasyon ilişkilerine göre belirlenmiş, mekânlar arasında rahat bir sirkülasyon sağlanmıştır. Vernaküler mimarlık ilkeleri doğrultusunda, tasarımcı İsmet Osmanoğlu tarafından bir SPA yapısında olması gerekli tüm birimlere tasarımda yer verilmiş ve tasarımda işlevsel yaklaşım ön planda tutulmuştur.





Şekil 28. SPA bodrum kat iç mekân fotoları. Özel Banyo, Türk Hamamı, Masaj Odası (İ. Osmanoğlu Arşivi, 2013 )

Tasarımcı yerel kültür ve geleneklerin tüm etkilerini tasarımında gözeterek, mekâna verilmesi istenen kimliği yansıtmış ve kullanıcıların tüm ihtiyaçlarını karşılayarak mekândan olumlu izlenimlerle ayrılmasını sağlamıştır (Şekil 22-23-24-25-26). Havuz ve SPA yapısının cephe düzenlemesinde de, moloz taş duvar, tuğla hatıllar ve ahşap güneş kırıcı panjurlar kullanılarak yapının cephe algısı zenginleştirilmiştir (Şekil 20-21-25-26).



Şekil 29. Soyunma kabinleri iniş merdiveni, Havuzlar-SPA ara koridoru ve giriş holü mekânı fotoğrafları (İ. Osmanoğlu Arşivi, 2013)

#### 4.4.4. Özel Banyolar Yapısı

Diğer yapılardan daha küçük olan Özel Banyolar yapısı; Roma İlçasının doğu kısmına ve ılıcadan daha düşük bir kotta yerleştirilmiştir. Tek katlı ve teras çatılı olarak tasarlanan yapının çatısı arazi eğimiyle aynı kotta yer almakta olup yeşil çatı olarak düzenlenmiş ve doğal dokuyla bütünleştirilmiştir. Araziyi ikiye bölen ana yol aksının güneydoğusunda yer alan özel banyolar yapısı, konum olarak diğer yapılardan daha yüksek bir noktaya yerleştirilerek kuzeye yönlendirilmiştir. Yapı tasarımının başlangıç aşamalarında çamur havuzu olarak inşa edilmiş ancak yeterli ilgi ve talep olmaması nedeniyle Özel Banyolar yapısına dönüştürülmüştür (Şekil 28).

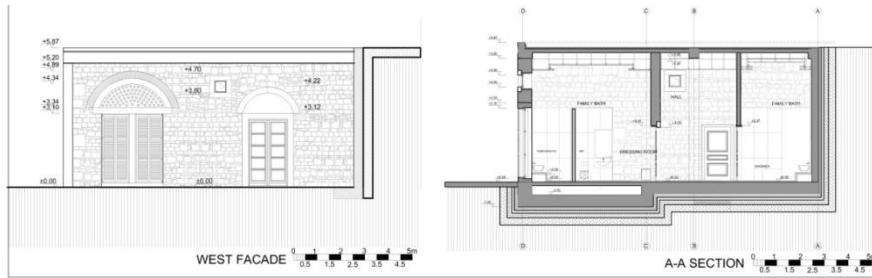


Şekil 28. Özel banyolar yapısı ( İ. Osmanoğlu Arşivi, 2015).

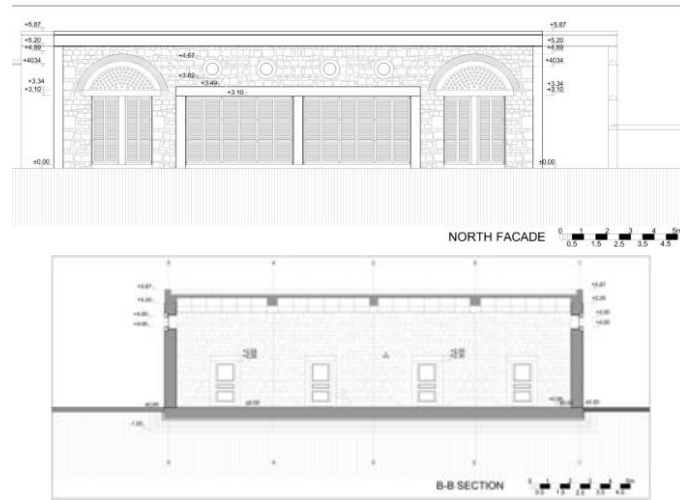
Yapıya giriş batı yönünden verilmiş olup, giriş kısmında konukları bir kabul ve bekleme holü karşılamaktadır. Yapının tasarımında SPA yapısında da yer verilen özel banyolar düşünülmüştür. Planlamada bireysel olarak veya grup olarak birlikte hizmet alabileceği 6 adet özel banyo ve 1 adet masaj odası bulunmaktadır (Şekil 29, 30,31). Her bir özel banyonun içinde kendisine ait Türk hamamı jakuzi, sauna, soyunma bölümü, wc ve bir dinlenme köşesi bulunmakta ve yapıda kullanılan malzemeler yöresel malzemeler olup ıslak hacim mekanlarında mermer gibi doğal malzemeler kullanılmıştır.



Şekil 29. Özel Banyolar Zemin Kat Planı (Osmanoğlu, İ. 2016)



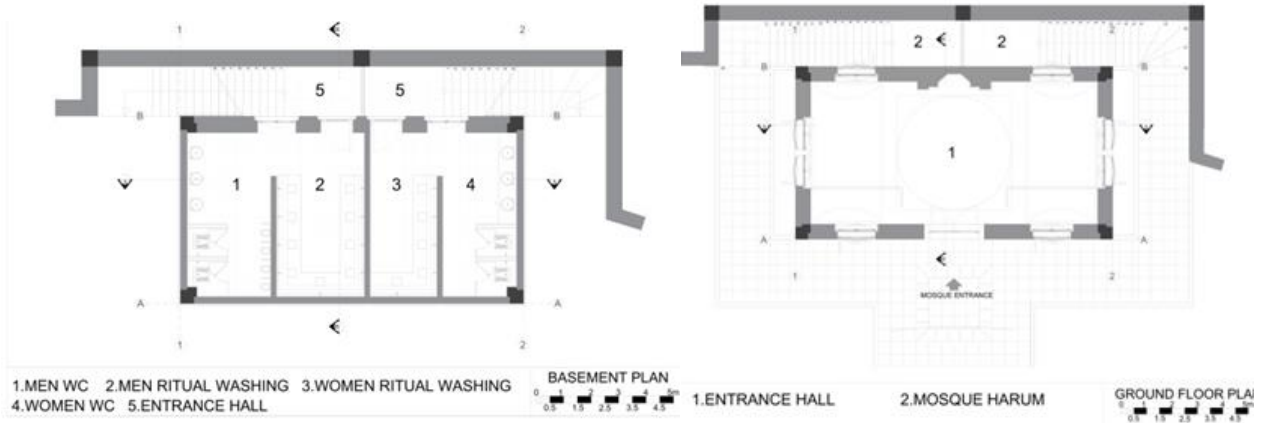
Şekil 30. A-Özel Banyolar Batı Görünüşü B-A-A Kesiti (Osmanoğlu, İ. 2016)



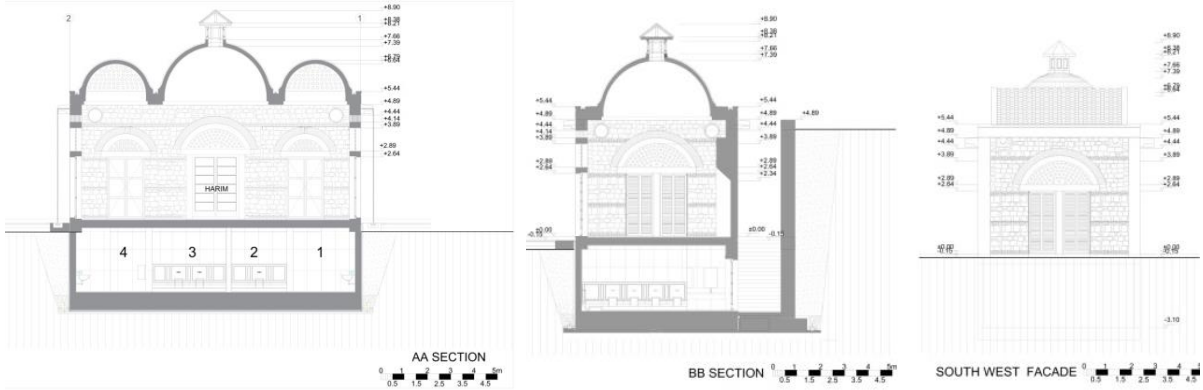
Şekil 31. a- Özel Banyolar, B-B kesiti. b- Kuzey Görünüşü (Osmanoğlu, İ. 2016)

#### 4.4.5. Mescit Yapısı

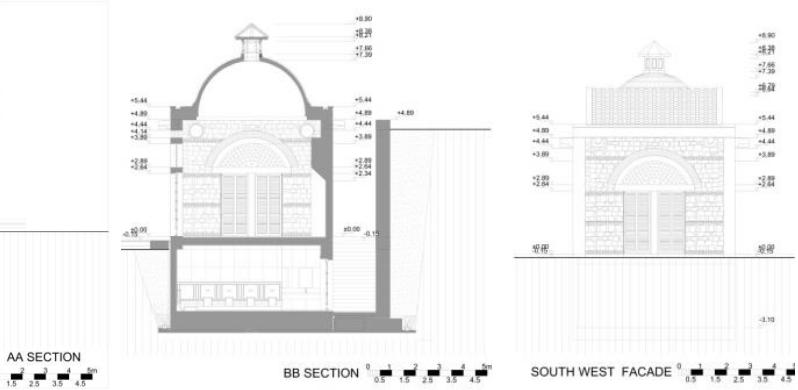
Arazinin doğu yönünde ve arazi eğimine uygun biçimde yerleştirilen Mescit yapısının alanda yer alan diğer yapılara nazaran daha izole bir noktada bulunması ve rekreatif yeşil alanlara yönelmesi sakin ve huzurlu ortam oluşturma isteğini ortaya koymaktadır. Yapımında yine yöresel malzemeler olan moloz taş ve tuğlanın kullanıldığı yapıya, ana yoldan ayrılan ve özel banyoların önünden geçen bir yaya aksıyla erişilmektedir. Bunun yanı sıra yapı, Havuz ve SPA'nın arkasından geçen bir diğer yaya yoluyla da ana giriş meydanına bağlanmaktadır. Mescidin girişinde küçük bir meydancık oluşturulmuştur. Dışarıdan gelecek kullanıcılar için otoparktan gelen bir yaya yoluyla da Mescide doğrudan erişilmektedir. Mescidin harim bölümü dikdörtgen bir biçime sahip olup üst örtüsü tonozlarla geçilmiştir (Şekil 32). Yapının sağ ve solundan alt kata inen basamaklarla erkek ve kadınlar için ayrı ayrı tasarlanmış ıslak hacimler olan abdesthane, wc ve lavaboların olduğu bodrum kata giriş sağlanmaktadır (Şekil 33, 34, 35).



Şekil 32. Mescit, Bodrum Kat Planı (Osmanoğlu, İ. 2016) Şekil 33. Mescit, Harim Katı Planı (Osmanoğlu, İ. 2016)



Şekil 34. Mescit A-A Kesit



Şekil 35. a-Mescit, B-B kesiti b-Güney Görünüşü (Osmanoğlu, İ. 2016)

## 5. DEĞERLENDİRME

Modern mimarinin evrensel düzeyde ortaya koyduğu tekdüze ve her yerde aynı çözümü getiren uluslararası mimari üslubun karşısında, tarihsel kültürel ve yerel tecrübeden yararlanmayı ve bu bağlamda yeni çözümler üretmeyi esas alan mimari akımlardan biri de Vernaküler mimarlıktır. Toplumun sahip olduğu kültürün, değerlerin inançların, geleneklerin ve yaşam biçiminin vücut bulmuş hali olarak nitelendirilebilecek Vernaküler yapı örnekleri, halkın içinden gelen deneyim sahibi ustalar tarafından üretilebildiği gibi günümüzde eğitilmiş mimarlar tarafından da tasarlanabilmektedir. Tasarımı gerçekleştiren mimar veya mimarlar Vernaküler mimarlık esaslarını dikkate alarak yapının ait olduğu bölgenin iklimine, topoğrafik özelliklerine, coğrafyasına, kültürüne ve geleneklerine uyumlu bir tasarım gerçekleştirir. Yapıda kullanılan malzemeler ve tekniklerde yereldir. Tarihsel süreç içerisinde toplumların yapı geleneklerinin belgesi niteliğinde olan bu yapıların günümüz mimarlığında da yaşatılması uygun olacaktır. Bu noktada tasarımcının geleneksel yapı tekniklerine, konstrüksiyona ve malzeme bilgisine hakim olması son derece önemlidir. Aksi takdirde Vernaküler mimari yapının ortaya çıkmasında zorluklar yaşanmaktadır. Çalışmada, Gölcük Yazlık Roma İlica'sının restorasyonu gerçekleştirilirken, çevresinde kültür ve sağlık turizmine katkı sağlaması ve tarihi çevrenin yeniden canlandırılması amacıyla İsmet Osmanoğlu tarafından yapılan yeni yapılar mimari anlamda ele alınmıştır. Bu yapıların (restaurant kafeterya, spa, özel banyolar, mescit) Vernaküler mimarlık ilkeleri ve ölçütlerine uygunluğu sorgulanmıştır. Vernaküler mimarlık kategorisinde olmasını sağlayan özelliklerin bu yapılarda mevcut olup olmadığını anlayabilmek adına; Vernaküler mimarlık özellikleri ve mimari öğeler açısından Gölcük Yazlık ılıcasının çevresine ait yeni yapılar 2 ayrı tablo halinde karşılaştırılmıştır (Tablo1, Tablo 2).

Tablo 1. Vernaküler mimari özellikleriyle Gölcük Ilıca yapısının karşılaştırılması

KAVRAM	VERNAKÜLER MİMARİ	GÖLCÜK ILICASI		
		Var	Yok	
Mimari anlayış	Döneme ve yöreye özgüdür. Mahremiyeti savunur, sade, yalın, işlevsel, el emeğini ve işçiliği ön planda tutar. Geleneğe bağlı, bölgeselcidir	✓		İnsana ve çevresine son derece saygılıdır ve insan ölçeğinde tasarlanarak ezici bir etkiden kütle büyüklüğü ve yüksekliğiyle tamamen uzak tutulan bir yaklaşım sergilenmiştir. Sahip olduğu mimari dille yaşadığı dönemi bizlere net bir biçimde anlatmaktadır. Gösterişten son derece uzak, sade, yalındır. İşlevsel ve kullanıcının bu yapılardan beklediği ihtiyaçlarına yanıt verebilmesi tasarımda en önemli ilke olarak düşünülmüştür.
Yapı toplum ilişkisi	Elitist değildir, sosyal eşitlik ilkesine sahiptir.	✓		Yeni yapılar, tasarım aşamasında toplumun her kesiminden insanların buraya gelip hizmet alabileceği kimseye özel ayrıcalığın tanınmadığı bir yapı olarak düşünülmüş ve planlanmıştır.
Yapı kent bütünü ilişkisi	Yapı bulunduğu bölgenin iklim ve doğasıyla ilişkilidir.	✓		Gölcük ve çevresinde sıcak ve ılıman bir iklim görülmektedir.( tr.climate-data.org) Ilıca yapısında ki tüm yeni yapılarda malzeme olarak taş kullanılmıştır. Engebeli bir arazi yapısına sahiptir. (http://www.golcuk.gov.tr )Yeni yapılar da topoğrafya ile uyum içerindedir. Yazlık köyünün iklimine ve doğasına uygun bir mimariye sahiptir ve onlarla bütünleşmiştir.
Yapı-kültür ilişkisi	Yapının her zaman bulunduğu bölgeyle kültürel bir bağı vardır.	✓		Ilıca gibi doğal çekiciliği olan bir bölgede tasarlanan yeni yapıların verilen yeni işlevlerle Gölcük-Yazlık beldesinin termal kültürüyle uyumlu olarak spa, özel banyo gibi işlevler üstlenen yapılar olduğu görülmektedir. Toplumun o dönemde yarattığı fiziksel bir mekan olan ılıca kültürel yapısını yansıtmaktadır.
Tarihle alışverişi	Tarihle yakından alışverişi vardır.	✓		Tasarımla geçmiş pratiklerin, biçim ve tekniklerin günümüzde de anlamlarını sürdürebilecekleri vurgulanmıştır. Yapıların, ziyaretçilerin ve kullanıcıların zihninde geçmişte de buradalarmış gibi bir etki bırakmalarına ve bu anlamda geçmişle bağ kurulabilmelerine olanak sağlanmıştır.
Sorumluluk ilkesi	İşlevi ne olursa olsun tüm eserlerin tarihsel sürdürülebilirliğe sahip olması gerektiği sorumluluğuna sahiptir.	✓		Vernaküler yapıların en önemli sorumluluğunun tarihsel sürdürülebilirlik olduğu düşünülürse; taş, tuğla ve brüt beton'un bir araya gelmesiyle kurgulanan mimarinin oldukça yalın, mütevazı tutularak tarihsel sürdürülebilirliğe uygun bir anlatım dilini ortaya koyduğu görülmektedir.
Anıtsallık	Vernaküler mimari anıtsaldır, insanların bu yapılara yüklediği ortak bir sembole sahiptir.	✓		Yeni yapılar toplumsal kimliğini ve o kimliğe ait bir olgu olan ılıca kültürünü mekana yansıtmayı başararak, anıtsal bir değer taşımaktadır.
Simgesellik	Simgeseldir.	✓		Yeni yapıların bir anlamda doğal bağlam, yerel bağlam ve mimari bağlam ilişkilerinin güçlü biçimde kurulması hedeflenerek, ılıcanın simgesel anlamını koruması sağlanmış ve bölgede bir imaj noktası haline getirilmiştir.
Evrensellik	Evrenseldir.	✓		Tasarım, her türlü kullanıcının anlayabileceği şekilde kullanım olanakları sağlanarak, esnek planlama kriterlerine dikkat edilerek ve kullanıcıya kullanım konforu sağlayarak yapılmış ve eşitlikçi bir yaklaşım sergilenerek nereden gelirse gelsin ve kim olursa olsun tüm insanlığa hizmet vermesi sağlanmıştır.



<b>Kütle-form</b>	Saf formu korur, saf formlardan oluşur. Dışarıdan anlaşılması kolay ve nettir. İhtiyaç duyulduğunda büyüyebilir.	✓		Yapı basit kesin ve anlaşılması kolay bir mimari dil taşımaktadır. Saf geometrik formların parçalanmış bir şekilde kullanılmasıyla ortaya çıkmıştır. Teknik bir sözlüğe sahiptir ve zamana bağlı olarak değişim geçirmesi gerektiğinde ihtiyaca göre büyüyebilme özelliği bulunmaktadır.
<b>Biçimleniş</b>	Yapı basit kesin ve anlaşılması kolay bir mimari dil içerir. Biçim kaygısı yoktur. Saf forma müdahale edilmez.	✓		Biçimin oluşmasında strüktür ve malzeme etkili olmuştur. Biçimden daha fazla işlevsellik kaygısı düşünülmüştür.
<b>Biçim- işlev</b>	Biçim-işlev ilişkisi vardır.	✓		Yapıların biçimlerinin üstlendiği işlevle tamamen uyumlu olduğu ihtiyaca yanıt verecek bir biçimlemeye gidildiği görülmektedir.
<b>Cephe</b>	Kültüre ait cephe görünümüne sahiptir. Modülerlerden oluşan tekrarlar ve süslemecilik mevcuttur.	✓		Cephe düzenlemesinde tasarım prensiplerine uygun olarak denge, oran, vurgu bütünlük ve ritm kavramlarının doğru bir biçimde kullanıldığı görülmektedir. Yapılarda simetrik bir denge yakalanmış, kullanılan pencere ve kapı ölçülerinin bütündeki tekrarlarıyla cephede bir ritim sağlanmıştır. Tüm parçaların bütünle olan ilişkisine bakıldığında belli bir oran dahilinde olduğu görülmektedir. Çizgi, renk, malzeme ve doku gibi elemanların tutarlı ve dengeli kullanımı ile bütünsel uyum sağlanmıştır.

Tablo 2. Vernaküler Mimari Özellikleriyle Gölcük Ilıca Yapısının Mimari Ögelerinin Karşılaştırılması

KAVRAM	VERNAKÜLER MİMARİ	GÖLCÜK ILICASI		
		Var	Yok	
<b>Strüktür</b>	Strüktür binanın formunu belirler, genellikle yığma sistemdir.	✓		Taş duvarlar taşıyıcı olarak kullanılmıştır. Pencere ve kapı üzerinde yer alan tüm kemerler, duvar yükünü iki tarafa aktarmaktadır.
<b>Yapım tekniği</b>	Taş mimarisi, ahşap hatıllı taş mimarisi, ahşap iskelet, kerpiç mimarisi ve himiş yapı tekniği kullanılır.	✓		Yapım tekniği kagir betonarme olup, moloz taş duvarlarla betonarme elemanlar yapıda geleneksel yapım teknikleri kullanılarak oluşturulmuştur.
<b>Örtü biçimi</b>	Beşik çatı, kırma çatı ve kubbe biçiminde örtü sistemi kullanılır.	✓		Geniş açıklık gerektiren mekanlar Türk geleneksel mimarlığın da simgesi olan tonoz ve fenerli kubbelerle geçilmiştir.
<b>Malzeme</b>	Bulduğu bölgeden seçilen yöresel malzemelerden yapılır.	✓		Malzeme olarak geleneksel mimarlığın ana malzemeleri olan duvarlarda taş, cephelerde güneş kırıcı olarak ahşap, pencere kemerlerinde tuğla ve çatı örtülerinde alaturka kiremit teraslarda pişmiş toprak elemanlar, iç mekan donatılarında mermer, granit kullanılmıştır.

## 6. SONUÇ

Bir yörenin kendine özgü mimari biçimlenme dili olarak tanımlanan Vernaküler mimari, toplumun sahip olduğu kimliğin ve yerel kültürün yansıması olan mimariyi ifade etmektedir. Bulduğu çevre ve topoğrafya ile uyum içerisinde inşa edilen, çevreye ve insana saygılı bir yaklaşım gösteren, yerin kültürüne uygun tüm değerleri (gelenekler, yaşam biçimi, inançlar, ekonomi vs.) içinde barındıran, kültür mirası niteliğindeki bu yapıların ve yer aldığı dokuların korunarak sürekliliğinin sağlanması gerekmektedir. Sürekliliğinin sağlanarak nesiller boyunca kültür köprüsü görevi üstlenmesi ise ancak yerel kültür ve kimlik özelliklerini taşıyan ve bunları günümüz teknolojisiyle birleştirip yorumlayan tasarımların gerçekleştirilmesiyle mümkün olmaktadır. Makale konusu kapsamında, Kültür Bakanlığı, Kocaeli İl Özel İdaresi ve Gölcük Belediyesi'nin katkılarıyla ortak yürütülen ve İsmet Osmanoğlu tarafından, İ.S. 2. Yy'a tarihlenen Roma Yazlık Ilıcasının restorasyonu yapılırken yine aynı tasarımcı tarafından, çevresinde de bu alanın geçmişteki işlevine uygun olarak geliştirilen yeni

yapı projeleri ele alınmıştır. Yeni yapılar; bir yönetim binasına bağlı ılıca havuzları, jakuzi, hamam, fitness, sauna, masaj vb. işlevleri içerisinde bulunduran kadınlar ve erkekler için iki ayrı termal havuz, çocuk havuzları, özel havuzlar, özel banyo yapısı, restaurant, kafeterya, sosyal tesisler, arkeolojik park ve açık alanlar olarak tasarlanmıştır. Tasarlanan tüm yeni yapıların mimari anlayışının, ait olduğu toplumla, kentle, kültürle tarihe ilişkisinin, yapıların sahip olduğu özellikler dikkate alındığında, vernaküler mimarlık özelliklerine uyumlu olduğu görülmüştür. Alanın ve yapıların tarihsel miras özelliğini sürdürebilecek yönde doğru bir planlamaya sahip olarak, tarihsel sürekliliğini sağlamak adına sorumluluğunu yerine getirdiği, anıtsallık, simgesellik ve evrensellik özelliklerine sahip olduğu görülmektedir. Yapılarda anlaşılması kolay sade bir dil kullanılarak kütle form ilişkisinin sağlandığı, biçimlenişte strüktür ve malzemenin etkili olduğu gözlemlenmektedir. Yapıların biçimlerinin sahip oldukları işlevle tamamen uyumlu olduğu işlevselliğin ön planda tutulduğu, cephe düzenlerinde de dengeye, orana, vurguya bütünlüğe ve ritme önem verildiği bir tasarım gerçekleşmiştir. Yapıların strüktür, örtü biçimi, kullanılan malzeme ve yapım tekniği olarak da vernaküler yapı özelliklerine uyum sağladığı görülmüştür. Tasarım Vernaküler mimarlık düşüncesi, kültür- çevre uyumu ve bütünlüğü üzerine inşa edilmiştir ve yerel kimliği başarılı bir şekilde dışa yansıtmaktadır. Günümüz ihtiyaçlarına cevap verirken aynı zamanda tarihsel işlevini sürdürmektedir. Tasarımcı burada dışa vurum yaparak, tasarladığı yeni yapıların biçimlenişinden, birbirleriyle eklemlenişine, malzeme seçiminden çevresiyle uyumuna kadar almış olduğu tasarım kararlarını bizlere yansıtmış, kendinden önceki döneme ait ılıca ve hamam yapısıyla ilişki kurarak yapıların anlamını ortaya çıkarmıştır. Çalışmada Vernaküler mimarlık özellikleri ve mimari öğeler göz önüne alınarak, yeni yapılar analiz edilmiş ve yapıların bu özelliklere sahip olarak Vernaküler mimarlık yapısı örnekleri olduğu sonucuna varılmıştır. Ayrıca içerisinde barındırdığı 2 bin yıllık termal arkeolojik bulgularla ve oluşturulan özgün mimari ile Türkiye’de ve dünyada çok özel bir yere sahip olacağı düşünülen tesislerin bölgeyi ilgi odağı haline getireceği düşünülmektedir.

## AÇIKLAMA

Makaleye konu olan Gölcük Yazlık Ilıca Çevre Düzenleme Projeleri ve Ek Yeni Yapı Projeleri ile Raporlarına (2011-2016) ilişkin tüm bilgiler projenin müellifi Dr. İsmet Osmanoğlu’ndan sağlanmış ve müellifin izniyle yayınlanmıştır.

## KAYNAKÇA

- Açıklın, E.F.(2016). Batı Anadolu Kırsal Yerleşmelerinde 1970 Sonrası İnşa Edilmiş Nitelikli Konut Örneklerinde Yerel Veri Kullanımı.Yüksek Lisans Tezi,İ.T.Ü.,Fen Bilimleri Enstitüsü,İstanbul
- Bayram, Ö. F.(2014). Doğu Karadeniz Bölgesinde Geçmişten Günümüze Vernaküler Mimari.Yüksek Lisans Tezi,Y.T.Ü., Fen Bilimleri Enstitüsü, İstanbul
- Bektaş, C. (2004). Türk Evi. İstanbul: YEM Yayınevi,İstanbul
- Şahiner, Y. (2012). Anadolu’da Kırsal Mimarlık. Bursa Büyükşehir Belediyesi, Tarihi Kentler Birliği, Çekül Vakfı, Bursa
- Dağistanlı K. (2007). Mimarsız Mimarlık ve Bingöl,Kiğı,Alagöz Köyü Üzerine Bir İnceleme. Yüksek Lisans Tezi, Y.T.Ü.Fen Bilimleri Enstitüsü. İstanbul.
- Davulcu, M. (2013). Makedonya Yörüklerinde Halk Mimarisi Geleneği Üzerine Bir inceleme. International Academic Journals. Ankara
- Eyüce, A.(2005). Geleneksel Yapılar ve Mekânlar. İstanbul: BirsenYayınevi.İstanbul
- Michelmores, D., Pattison, I.R., Alcock, N.W.,& Hall, R. (2011). English Heritage, Domestic I: Vernacular Houses, London
- Osmanoğlu, İ. (2018a). The Relationship Between Architecture And The Socio-Cultural Structure And Social Perception With An Example Of Istanbul City. The Most Recent Studies In Science And Art. In H. Arapgirlioğlu; A. Atik; S. Hızıroğlu; R.L. Elliott; D. Atik, eds., Vol.2, pp. 1579-1592, Ankara: Gece Publishing.

Osmanoğlu, İ., (2018b). Architectural And Environmental Identity And Quality Satisfaction In The Public Housing Areas, Istanbul Halkalı Example. In H. Arapgirlioğlu, A. Atik, S. Hızıroğlu, R.L. Elliott, & D. Atik (eds). The Most Recent Studies In Science And Art, 2:1560-1578, Ankara: Gece Publishing.

Özkan, S., Turan, M., & Üstüncök, O. (1979). Institutionalized Architecture, Vernacular Architecture and Vernacularism in Historical Perspective, METU Journal of the Faculty of Architecture, 5 (2):127-156. .Ankara.

Özkan,S.(2008). Sedat Gürel: Projeleri ve Yaşamı Sedat . Güzin Gürel Sanat ve Bilim Vakfı. İstanbul

Rapoport, A.(1969). House Form and Culture, University of Wisconsin- Milwaukee Prentice - Hall,Inc., Englewood Cliffs, London.

Richards, J. M. (1985).Hassan Fathy. A mimar Book in the Series Architects in the Third World. London: Concept Media. s: 145-152,

Sarılioğlu, C. (2008). .Historiyografik Bir Sorunsal Olarak: Türk Evi (1928-1995),Yüksek Lisans Tezi, YTÜ Fen Bilimleri Enstitüsü. İstanbul.

Sezgin, H. (1984). Vernaküler Mimari.Mimarlık, 1984/3-4:44-47.Ankara.

Serageldin, J.(1985). An Egyptian Appraisal Hassan Fathy. A Mimar Book in the Series Architects in the Thirld World, Londra: Concept Media Ltd., s. 14-24, 1985.

Şahin, Ş. (1995). Türkiye’de Sanat Eğitiminin Tarihçesi, Marmara Üniversitesi, S.B.E., (Yayımlanmamış Doktora Tezi), İstanbul.

Tanyeli, U.(1990). Hasan Fethi ve Mimarlıkta Radikal Muhalefet. Arredamento Dekorasyon Mimarlık dergisi s. 79-84.İstanbul.

Tuztaşı, U. ve Civelek, Y., (2011). Yüksek Kültürden Halk Kültürüne: Batı Mimarlığında Ulusal Anıt Düşüncesi ve Vernaküler Mimarinin İdealleştirilmesi. Uluslararası Sosyal Araştırmalar Dergisi, Cilt: 4, 18:275-289. Samsun

Ultav, Z, T, Sare S, , (2004). Hasan Fathy Mimarlığında Tasarım İlkeleri Üzerine Eleştirel Bir İnceleme. Gazi Üniversitesi, Mimarlık Fakültesi Dergisi. Ankara

Yücel, A. (1990). Hasan Fethi ve Sedat Hakkı: İki Mizac İki Mimari. Arredamento Dekorasyon Mimarlık dergisi. s:85-89. İstanbul

### Arşiv Kaynakları

Osmanoğlu, İ. Gölcük Yazlık Roma Ilıcası Çevre Düzenleme ve RRR Projeleri ile Ek Yeni Yapılar Projeleri Fotoğraf Arşivi, 2013-2017

### İnternet Kaynakları

URL 1. <https://tr.pinterest.com>. (E.T:19.02.2019)

URL 2. <http://stories of houses.blogspot.com>. (E.T:19.02.2019)

URL 3 <http://www.arkiv.com.tr>

URL 4.[www.archive.org](http://www.archive.org) (E.T:12.01.2019)

### Proje ve Raporlar

Osmanoğlu, İ., (2011). Kocaeli Kültür Varlıklarını Koruma Bölge Kurulunca 21.07.2011 tarih ve 2049 no’lu kararla onaylanan Gölcük Yazlık Ilıca Çevre Düzenleme Projeleri ve Ek Yeni Yapı Projeleri ve Raporları

Osmanoğlu, İ. (2016). Kocaeli Kültür Varlıklarını Koruma Bölge Kurulunca 20.12.2016 tarih ve 2757 no’lu kararla onaylanan Gölcük Yazlık Ilıca Çevresi RRR Projeleri ve Ek Yeni Yapı Projeleri ve Raporları

Tiryaki, A. (2012). Kocaeli Kültür Varlıklarını Koruma Bölge Kurulunca 29.08.2012 tarih ve 536 no’lu kararla onaylanan Gölcük Yazlık Ilıca Rölöve Restitüsyon ve Restorasyon Projeleri eki Sanat Tarihi Raporu