

ARAÇ İLÇE MERKEZİNDE İŞLENEN SUÇLARIN COĞRAFI DAĞILIŞI ve GENEL ÖZELLİKLERİ

Geographic Distribution And General Characteristics Of The Crimes Committed In The Araç District Center

Reference: Atış, E. (2020). "Araç İlçe Merkezinde İşlenen Suçların Coğrafi Dağılışı Ve Genel Özellikleri", *International Social Mentality and Researcher Thinkers Journal*, (Issn:2630-631X) 6(32): 855-868.

Dr. Öğretim Üyesi Evren ATIŞ

Kastamonu Üniversitesi Fen Edebiyat Fakültesi Coğrafya Bölümü, Kastamonu-Türkiye
ORCID 0000-0002-5686-3169

ÖZET

Günümüz toplumsal düzenin işleyişinde en büyük sorunlarından bir tanesini de suç olayları oluşturmaktadır. Suç olgusu birçok değişken faktör altında meydana gelmekte. Dolayısıyla bu konu birçok bilim dalının ilgisini çekmektedir. Ancak mekânda sosyo-ekonomik faaliyetlerinde etkisiyle ortaya çıkması ve dağılışı yapılabilmesi yönüyle suç, coğrafyanın da araştırma konuları arasında yer almaktadır.

Bu araştırma Ülkemizde yapılan suç coğrafyası çalışmalarında elde edilen birtakım genellemelerin dışındaki bazı tespitleri ortaya koyması bakımından önemlidir. Suç coğrafyası çalışmalarında, genel bir hipotez olarak nüfusun fazla olduğu yerleşim birimlerinde suç sayısı da fazladır yaklaşımı hâkimdir. Ancak, bu çalışmada elde edilen farklı bulguların alan yazına önemli bir katkı sunacağı düşünülmektedir.

Bu çalışmada, Araç İlçe Merkezi'nde 2016-2018 yılları arasındaki suçların zaman ve mekândaki dağılışı yapılarak bu dağılışı üzerine etki eden coğrafi faktörler üzerinde durulmuştur. Çalışmada ayrıca, İlçe Merkezindeki suçlar genel suç sayıları üzerinden değerlendirilerek suç coğrafyası kapsamında genel çalışma özelliği gösteren bir anlayışla değerlendirilmiştir. Yörede elde edilen veriler neticesinde suçun mahalle bazında dağılışı haritaları elde edilmiştir. Bunun yanı sıra, yörede suçun günlük ve haftalık dağılımları için grafikler hazırlanmış ve haritalar eşliğinde çeşitli bulgulara ulaşılmıştır. Elde edilen bulgulara göre mekânın suça kaynaklık eden çekici ve sıcak noktaları tespit edilerek anlamlı verilere ulaşılmıştır. Bu veriler neticesinde inceleme sahası olan Araç İlçe Merkezi'nde suç olaylarının genel özellikleri ve sebepleri, coğrafi bakış açısıyla değerlendirilip suçun önlenmesi ya da azaltılmasına yönelik bazı tespit ve önerilerde bulunulmuştur.

Anahtar Kelimeler: Suç ve Coğrafya, Suçun mekânsal dağılışı, Araç İlçe Merkezi

ABSTRACT

Crime constitutes one of the major problems in the operational mechanism of today's social order. The phenomenon of crime occurs under many variable factors. As a result, this subject attracts the attention of many disciplines. However, crime is available among the research topics of geography in terms of its emergence and distribution with the effect of socio-economic activities in the outer space.

The present study is significant in terms of identifying some particular findings other than some generalizations obtained in crime geography studies in our country. In the crime geography studies, as a general hypothesis, the approach that 'the number of crime is high in the settlements with high population' is dominant. However, it is believed that the different findings obtained in this study will make significant contributions to the relevant literature.

In this study, time and place distribution of the crimes committed between 2016 and 2018 in the Araç District Center was made and the geographical factors affecting this distribution were emphasized. In the study, the crimes in the District Center were evaluated on the basis of the general crime numbers and evaluated with an understanding that demonstrated a general study feature within the scope of the crime geography. As a result of the data obtained in the region, distribution maps of the crime were obtained on the basis of the immediate neighborhood. Furthermore, graphics were prepared for the daily and weekly distribution of the crime in the region, and various findings were obtained with the help of maps. Based on the findings obtained, the magnetic and hot spots of the outer space that generated the crimes were determined and meaningful data were obtained. As a result of these data, the general characteristics and causes of crime incidents in the Araç District Center, which is the field of investigation, were evaluated from a geographical perspective, and some proposals and suggestions were made for the prevention or reduction of crime.

Keywords: Crime and Geography, Spatial distribution of crime, Araç District Center

1. GİRİŞ

Suç olgusu ve suçluluk durumu insanoğlu ile yaşıttır. (Aliağaoğlu, Alaeddinoğlu: 2005) Ekonomik, sosyal, kültürel etkilerle ortaya çıkan suç toplumun ürettiği bir problemdir. (Çildam: 2019) Suç olgusu bir çevrenin beşerî ve fiziksel özelliklerine bağlı olarak çeşitli faktörlerin etkili olduğu bir mekân ve süreçte gerçekleşir. (Aksak, Çalışkan: 2010) Suç; gerek ortaya çıkışı gerekse de sonuçları bakımından çok karmaşık bir kavramdır. Suçun insanların üzerinde uzun yıllar süren bir etkisi vardır. Bireylerin toplumda yıllar boyunca elde ettiği sosyal statüye ve malvarlıklarına karşı suç kavramı önemli bir tehdit oluşturur. Kendisine saygın bir yer arayan insanların şahsına ve

malvarlığına karşı tehditlerin olması kişiler üzerinde psikolojik ve maddi etkilere sebep olmaktadır. Bu tehditi ortadan kaldırmak veya etkisini aza indirmek için birçok bilim dalı bu alanda çalışmalar yapmaktadır. Başta Kriminoloji, Sosyoloji, Coğrafya ve Psikoloji olmak üzere birçok bilim dalı suç konusunu incelemektedir. Bu bilimler arasında Coğrafya; suçu insan, mekân ve zaman boyutlarıyla kendi yöntemleri doğrultusunda ele alan bir bilim olarak önemli bir yere sahiptir.

İnsan davranışları kadar, çevresel faktörler de suç üzerinde, belirleyici bir etkiye sahiptir. Fiziki çevre ile insan arasında etkisel bakımdan çift yönlü bir ilişki söz konusudur. İnsanın çevreyi belirli ölçüde değiştirebildiği gibi çevre de insanın sunduğu kaynaklar ölçüsünde insan yaşamının gidişatına yön verir. Bazı ortamlar insanların ve toplumların gelişebilmesi için daha uygun koşullar ve daha fazla olanak sunar. Kısacası insan ve doğanın karşılıklı birbirini etkilediği mekânda her zaman çevresel faktörler aynı etkiyi göstermeyebilir.

Aynı coğrafi özelliklere sahip aynı ortamlarda insan davranışı farklılaşabildiği gibi suç davranışı da farklılık gösterebilir. Bir mekânda yaşayanların kültürel değerleri, eğitim durumları, günlük yaşam algıları, o bölgeye olan göçün niteliği suç davranışı ve suçun çeşidi üzerinde etkiye sahiptir. Örneğin sanayiye bağlı bir yerleşim birimine doğru yaşanan göç ile tarım ve işsizlik nedeniyle yaşanan gelişigüzel göç, yeni mekânlarda farklı davranış kalıplarına yol açmakta, bu da suç sayısı ve çeşidi üzerinde etkili olmaktadır.

Kentlerde ve kırsalda meydana gelen suçlar genel olarak benzer suç tasnifleri altında yer almakla birlikte, kırsalın kentten farklı sosyo-ekonomik ve fiziki çevre yapısı nedeniyle kırsaldaki suçların kentlerde meydana gelenlerden farklı bir şekilde ele alınması gerektiğini ortaya koymaktadır (Marshall ve Johnson, 2005). Yine bir yerleşim biriminin fonksiyonu, kurulduğu yer, kentsel veya kırsal nüfusa sahip olması, kurulduğu yerin fiziki ve sosyal çevre koşulları, içerisinden veya yakınında geçen önemli ulaşım yollarının sağladığı günlük, aylık nüfus veya ticari hareketlilik suçun coğrafi dağılışı ve yoğunluğu üzerine etki eden önemli faktörlerdendir.

Kültürel değerlerin de suç sayısı ve çeşidi üzerinde etkisi vardır. Nitekim gerek ülkemizde gerekse başka ülkelerde suçun dağılışı incelendiğinde de özellikle suçun türü üzerinde önemli farklılıkların olduğu görülür. Bir yörede toplumun bireylerinin kültürel aktarım yoluyla elde ettikleri toplumsal değerler ile suç sayısı ile suç türü arasında ilişki kurmak mümkündür. Toplumsal normlara, yozlaşmamış kültürel değerlere sahip toplumlarda suç sayısının önemli derecede düşük olduğu görülür.

Bir bölgenin fiziki ve beşeri coğrafi özellikleri de, suçun türü üzerinde etkili olur. Şöyle ki bitki örtüsü ormanlarla kaplı bir bölge için orman kanununa muhalefete dayalı suçlar görülebilirken, bitki örtüsü bozkır olan bir bölge için bu suç çeşidinden bahsetmek çok zordur. Yine beşeri coğrafya anlamında bir bölgeye olan göçler, belirli bir alanda bir kültür ya da bir ırk grubunun bir alanda kümelenmesi, yani kendi gettosunu oluşturması da suçun miktarı ve türü üzerinde etkilidir. Nitekim bir coğrafi yöre veya bölgede insanların sosyal denetimi sonucu engellenebilen bazı suçlar, sosyal denetimin zayıfladığı ya da zorlaştığı mekânlarda ise çok fazla görülebilmektedir. Mesela kan davaları belirli bir coğrafi bölgede çok sık görülürken başka bir mekânda çok nadir görülebilir.

Coğrafi faktörler içerisinde ulaşım fonksiyonu da suç üzerinde etkili olur. Ulaşım olanakları gelişmiş özellikle iki veya daha fazla önemli şehri birbirine bağlayan ana yol veya kavşak üzerinde olan yerleşmelerde belirli tür suçların ön plana çıktığı görülebilir. Örneğin Ülkemizde yol boyu yerleşmeleri veya önemli bir kara yolunun yerleşim biriminin içerisinden geçtiği yerleşmeler vardır. Buralarda üst başlığı kişilere karşı suçlardan olan, hayata ve vücut dokunulmazlığına karşı suç başlığı içerisinde trafik kazası sonucu taksirle öldürme ve trafik kazası sonucu taksirle yaralama, araçlarda oluşan hasarlar nedeniyle de mala zarar verme suçunun şehrin ulaşım fonksiyonu ile de bağlantılı olduğu görülür. Konutlaşmanın hızlı seyrettiği yerleşmelerde bazen yollar trafik kapasitesini taşımakta yetersiz kalabilmekte ya da standart dışı olabilmektedir. Demir yolları ile kara yollarının kesiştiği hemzemin geçitlerde nüfus ve araç baskısı artabilmektedir. Bu tür yerlerdeki kazalar da suç coğrafyası açısından kayda değer hususlardır.

Suç; oluş nedeni, faili (isleyeni), mağduru, zaman, yöntemi, çeşidi olmak üzere belirli özelliklere sahiptir (Karakaş :2006) Kriminal imkân teorisine göre, (criminal opportunity theory) mekânın ekonomik durumu suçlar üzerinde farklı şekillerde etki yapabilmektedir. Sosyal düzensizlik ve zayıf toplumsal bağlara neden olan yoksulluk öncelikle kişilerin suç işleme motivasyonunu arttırmaktadır. (Hannon, 2002; Anselin, vd., 2000) Gerek şehirsiz arazi kullanımı, gerekse mekânların sosyo-ekonomik yapısı, hırsızlığın dağılışı ve yoğunluğu bağlamında şehirde farklı bölgeler ortaya çıkarmaktadır. (Günel ve Şahanalp: 2009)

Dış dünya ile iletişim için vazgeçilmez olan ulaşım yolları ve araçları hırsızlıklara da pek çok yeni fırsat yaratmaktadır (Madenüs 2016). Ulaşım fonksiyonunun güçlü olduğu mekân veya yerleşmeler günlük insan sirkülasyonunun çok fazla olmasına sebep olur. Bu durum günlük veya kısa süreliğine şehre gelip dolandırıcılık, iş yerinden ve evden başta olmak üzere hırsızlık, yan kesicilik, gasp gibi suç türleri için birer fırsat doğurur.

Araştırma sahasını oluşturan Araç ilçe merkezi, ulaşım fonksiyonu ve belirli bir etnik yapının homojen kümelendiği yerleşim birimleri için ortaya çıkan suç olayları bakımından ilgi çekici bir yerdir. Yine ülkemizde genel olarak suç coğrafyası üzerine yapılmış olan çalışmalarda ortaya konulan “Nüfusun çok fazla olduğu yerlerde suç oranı da fazladır” hipotezlerinin aksine bir durum sergiler. Araştırma sahasında en fazla suçlar nüfusun en fazla olduğu mahaller yerine kültürel ve etnik anlamda bir bütünlük ve teklik gösteren mahallede olması bakımından farklı bir çalışma özelliği gösterir.

Yerleşim birimlerinde konutların uygunluğu sosyo-ekonomik dezavantajın veya avantajın bir ölçüsüdür (Andresen 2011) Yine kümelenmiş suç biçimi (Brown 1982) yerleşim yerine göre, mekândaki kişilerin ekonomik uğraşları, belirli bir hedefe kilitlenmiş günlük ekonomik kazançlar, mekânın fiziksel özellikleri, o şehrin fonksiyonel özellikleri, fiziksel veya beşeri özellikler gibi suçu çeken birçok faktörle ilişkilidir. Araştırma sahasında da bu tip kümelenmiş suç biçimini görmek mümkündür. Nitekim Çay Mahallesi kişilere karşı suçlardan olan tehdit ve hakaret suçunun daha çok kümelendiği yerlerden olurken, ana ulaşım yolu boyunca da trafik kazalarının sonucu kişilere ve mal varlığına karşı suçların yoğunlaştığını görülür.

2. AMAÇ VERİ VE YÖNTEM

Araç İlçesinde 2016-2018 yılları arasında üç yıllık bir dönemi kapsayan periyotta meydana gelen suçların ele alındığı bu çalışmada; suç türü ve mekân bağı ile birlikte, ilçenin öne çıkan fonksiyonel özellikleri yanında, demografik, sosyo- ekonomik özellikler ile suçun dağılışı ve bağlantısı açıklanmaya çalışılmıştır.

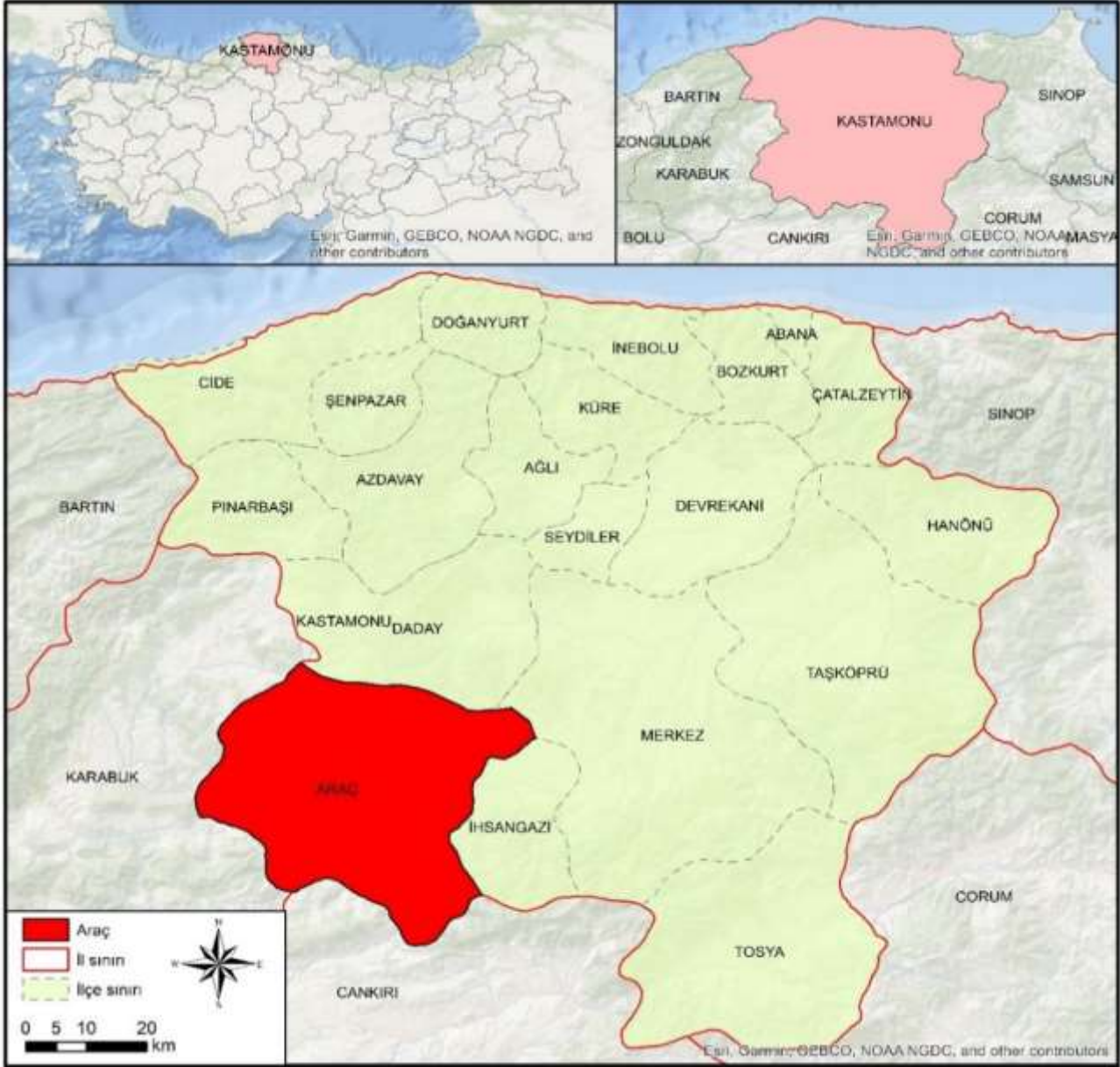
Çalışmada kullanılmış olan suç istatistikleri ve diğer veriler; resmi kurumlar, yöre halkıyla yapılan anket ve mülakatlar ile gezi-gözlem sonucunda elde edilmiştir. Suç istatistikleri ile birlikte, suçun aynı yıl içerisindeki dağılımının (saat ve ay bazında) ve ait olduğu yerin sosyo-ekonomik özelliklerinin de bilinmesine ihtiyaç vardır. Böylece suçun farklı değişkenlerle birlikte mekândaki dağılımını yorumlamak daha sağlıklı olacaktır.

Resmi kurumlardan elde edilen ham verilerin coğrafi anlamda kullanılabilir hale getirilmesi için saat, ay, suç türü, suçun işlendiği mahalleler bazında haritalar çizilerek tablolatılmış ve dağılışı haritaları oluşturulmuştur. Suçun meydana geldiği saatler 1,2,3,4. saat dilimleri şeklinde belirtilmiş ve bu saat dilimlerinde görülme sıklıkları yorumlanmıştır. Elde edilen veriler doğrultusunda araştırmanın bulguları saptanmış ve bu bulgular arasındaki neden- sonuç ilişkileri açıklanarak yorumlanmıştır.

Birçok suç başlığı vardır. Her bir suçun tasnifi coğrafyacılara için bir çalışma konusu olabilir. Bir mekândaki bütün suçların dağılışı analizi üzerinde çalışılabileceği gibi, alt başlıklardan özel bir konu üzerinde de yoğunlaşılabilir. Bu çalışmada da Araç İlçe Merkezindeki suçlar genel başlıklar altında mekânsal analizi yapılarak daha çok genel yöntem kullanılmıştır.

3. ÇALIŞMA ALANININ LOKASYONU

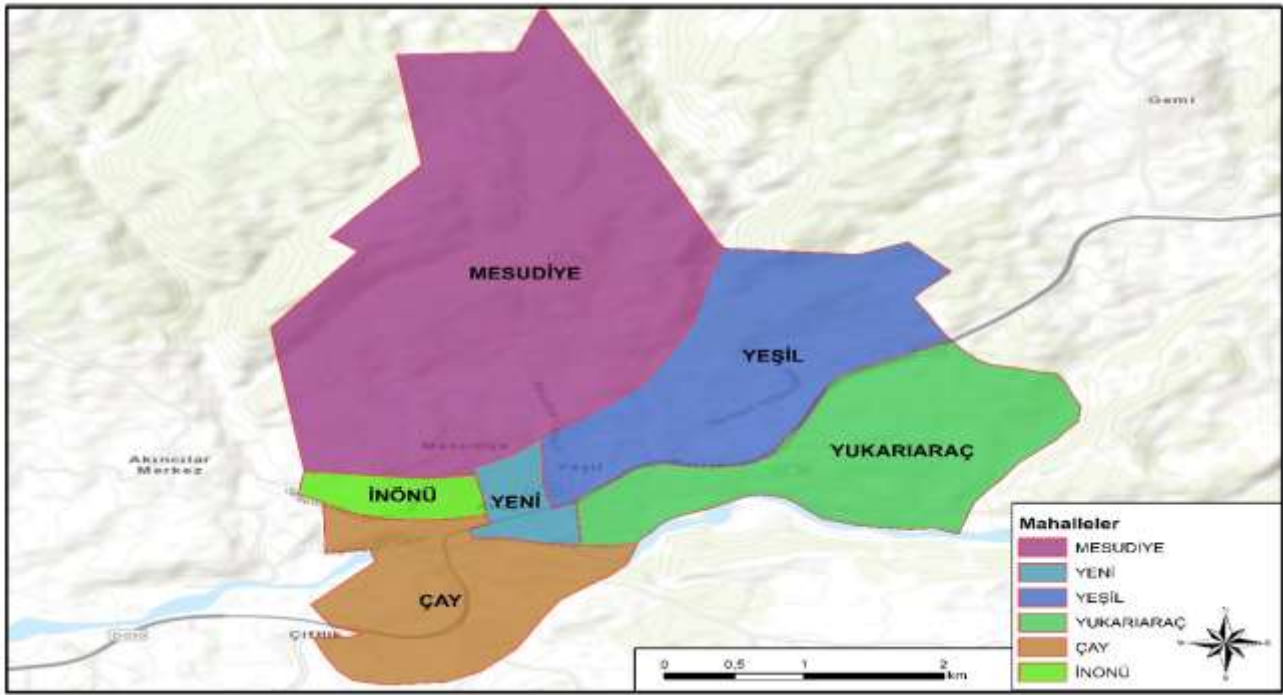
Çalışma alanını oluşturan Araç ilçesi Karadeniz Bölgesi'nin Batı Karadeniz Bölümü'nde yer alır. Kastamonu ilinin bir ilçesi olan Araç, Kastamonu Merkez İlçenin batısında yer alır. Kuzeyinden büyük oranda Daday (Kastamonu) ilçesi ile komşudur. Doğudan Kastamonu Merkez İlçe ve İhsangazi (Kastamonu) ile çevrilidir. Güneyden Çankırı, batıdan ise Karabük illeri ile sınırlanır. Kastamonu-Karabük karayolu üzerinde yer alan İlçe merkezi, Araç Çayı'nın kuzey kısmında yer alır. İlçe merkezi Kastamonu'ya 45 km, Ankara'ya 290, Karabük'e 65 km, İstanbul'a 450 km uzaklıkta yer alan bir konumdur (Harita 1).



Harita 1. Çalışma Alanının Lokasyon Haritası

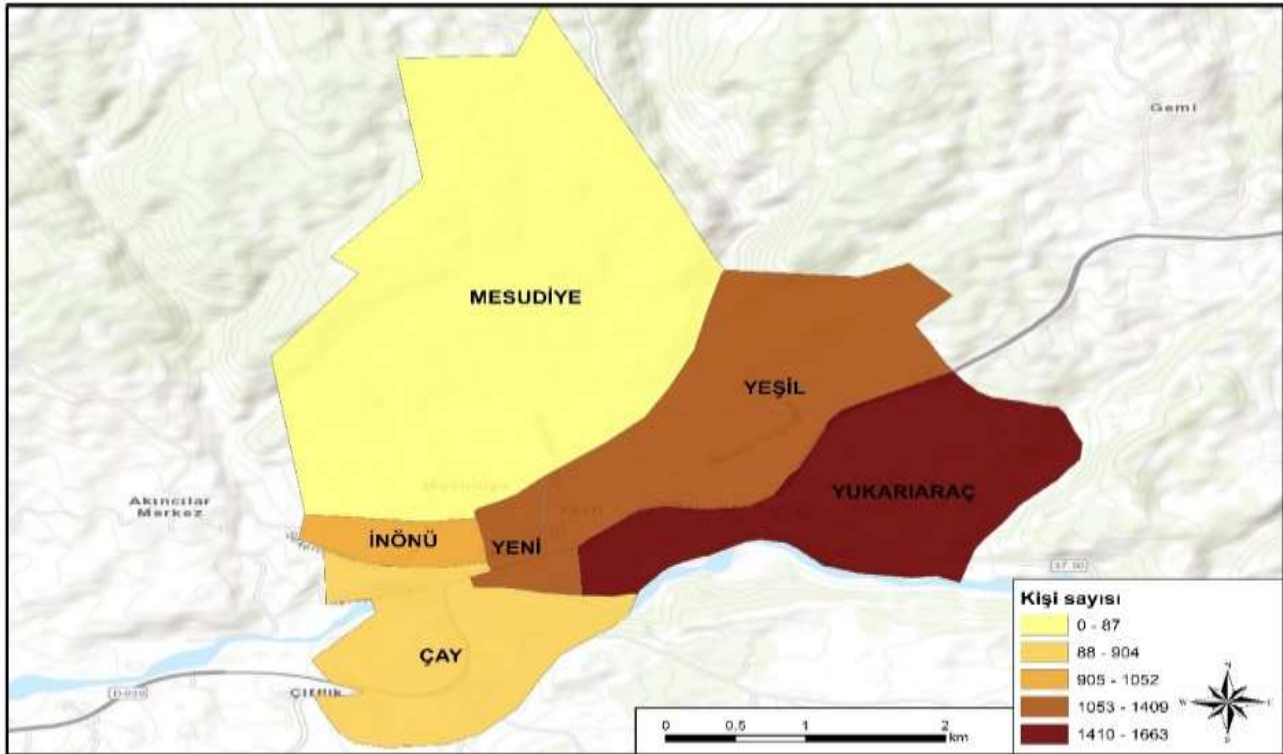
4.BULGULAR

Araç İlçe Merkezi idari bir alt birim olarak altı mahalleden oluşmaktadır. Bunlar; Yeni, Yeşil, Yukarıaraç, İnönü, Çay ve Mesudiye Mahalleleridir. Mahallelerin alansal büyüklüğüne göre incelendiğinde Mesudiye ilk sırada yer almaktadır. Onu Yeşil, Yukarıaraç ve Çay mahalleleri izlemektedir. Yeni ve İnönü alansal olarak en küçük mahallelerdir. Mesudiye Mahallesi alansal olarak İlçe Merkezinin en büyük mahallesi olsa da nüfus ve konut yoğunluğu açısından diğer mahallelere oranla son derece tenhadır (Harita 2).



Harita 2. Araç İlçe Merkezinin Mahalleleri

Araştırma sahasını oluşturan Araç İlçe merkezinin nüfusu 2019 yılı itibariyle 6.685 kişidir. Yukarıaraç 2.139 kişi ile en fazla nüfusun yaşadığı mahalle durumundadır. Onu 1.470 kişi ile Yeşil ve 1.267 ile Yeni Mahalle takip etmektedir. Mesudiye 84 kişi ile nüfusun en az olduğu mahalledir. Suç oranının en fazla olduğu Çay Mahallesinde ise, 889 kişi yaşamaktadır. Toplam nüfusun cinsiyete göre dağılımında ise İlçe merkez nüfusunun 3.206'sını kadınlar oluştururken 3.479'unu ise erkekler oluşturur (Harita. 3, Tablo 1).



Harita 3. Araç İlçe Merkezi Nüfus Yoğunluk Haritası (2019)

Araç İlçe Merkezinde yaşayanların cinsiyet yapısına bakıldığında Çay, İnönü, Yeni Mahallelerinde kadın nüfusu fazla iken, Yukarıaraç ve Yeşil Mahallelerinde ise erkek nüfusunun kadın nüfus miktarına göre daha fazla olduğu görülür. Mahalleler içerisinde alansal bakımdan en büyük ancak

nüfus bakımından en son sırada yer alan تنها bir yerleşim konumunda olan Mesudiye Mahallesi ise cinsiyet oranında bir eşitlik söz konusudur. Türkiye İstatistik Kurumu'nun 2020 yılı başında 2019 yılı için yayımladığı verilere göre adı geçen mahallede 42 erkek ile 42 kadın yaşamaktadır (Tablo.1).

Tablo 1. Araç İlçe Merkezi Mahalle Nüfusları (2019)

Mahalleler	Toplam Nüfus	Erkek Nüfus	Kadın Nüfus
Çay	889	435	454
İnönü	836	403	433
Mesudiye	84	42	42
Yeni	1267	606	661
Yeşil	1470	747	723
Yukarıaraç	2139	1.246	893
Toplam	6685	3.479	3.206

Kaynak: TÜİK

Araç İlçe Merkezi'nin suç haritaları oluşturulurken araştırma sahasında yapılan gezi-gözlem ve anketler ile bazı resmi kurumlardan elde edilen günlük suç verilerinden yararlanılmıştır. Araştırmaya konu olan İlçe merkezi için 2016-2017-2018 yıllarındaki kişilere ve mal varlığına karşı olan suçlar temel alınmıştır. Bahsi geçen yıllar sürecinde, toplam 922 adet suç işlenmiştir. Bu suç türleri içerisinde kişilere karşı işlenen suçlar, mal varlığına karşı işlenen suçlara göre daha fazladır. İlçe merkezi mahalleleri içerisinde 307 suç sayısı ile Çay Mahallesi en önde yer alır. İlçe merkezini oluşturan altı mahalle içerisinde %33.3 ile Çay Mahallesi ilk sırada, %26.6 ile Yeni Mahalle ikinci sırada yer alırken, bu mahalleleri % 15.9 ile Yukarıaraç Mahallesi takip etmektedir (Tablo 2, Fotoğraf 1).

Tablo 2. Araç İlçe Merkezi Mahalle Bazında Toplam Suç Sayı ve Oranları (2016-2018).

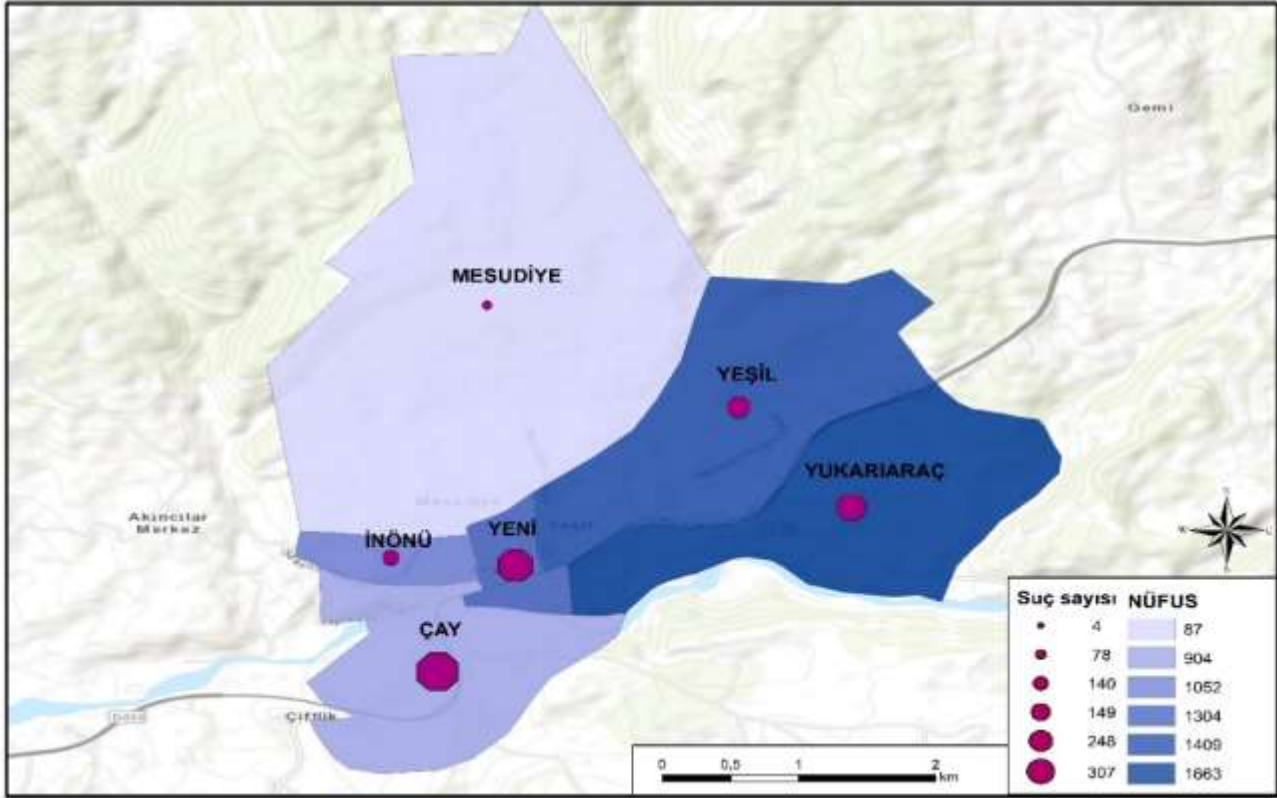
Mahalleler	Toplam Nüfus	Suç Sayısı	Suçun Yüzdesi
Çay	889	307	% 33,3
İnönü	836	78	% 8,4
Mesudiye	84	4	% 0,4
Yeni	1267	246	% 26,6
Yeşil	1470	140	% 15,1
Yukarıaraç	2139	147	% 15,9
Toplam	6685	922	100

Kaynak: Anketler, TÜİK ve Diğer Resmi Kurum Verilerinden Derlenmiştir.



Fotoğraf 1: Araç İlçe Merkezi'nde Suç Olaylarının En Çok Görüldüğü Çay Mahallesi'nden Genel Bir Görünüm.

Araştırma Sahasından elde edilen bulgular içerisinde, suç ve nüfus ilişkisi bugüne kadar yapılan suç coğrafyası çalışmalarında genel bir tespit olan nüfus sayısının fazla olduğu yerleşim birimlerinde suç sayısı da fazladır teorisinin tersi bir durum söz konusudur. Normalde Araç İlçe Merkezini oluşturan Mahalleler içerisinde 2139 kişi ile nüfusun en fazla yaşadığı Yukarıaraç Mahallesi'nin suç sayısı bakımından ilk sırada olması beklenir. Ancak çalışma sahasında böyle bir durum söz konusu değildir. Nüfus miktarı bakımından dördüncü sırada yer alan (889) Çay Mahallesi 307 suç sayısı ile başı çeker. Yukarıaraç'da ise suç sayısı Çay Mahallesinin yarısı kadardır. Başka bir ifadeyle 2016-2018 döneminde Araç İlçe Merkezinde meydana gelen suçların %33.3'lük bir oran ile Çay Mahallesi önemli bir orana sahipken nüfusu en fazla olan Yukarıaraç'da bu oran Çay Mahallesinin yarısı kadar yani %15.9 oranındadır (Harita 4).

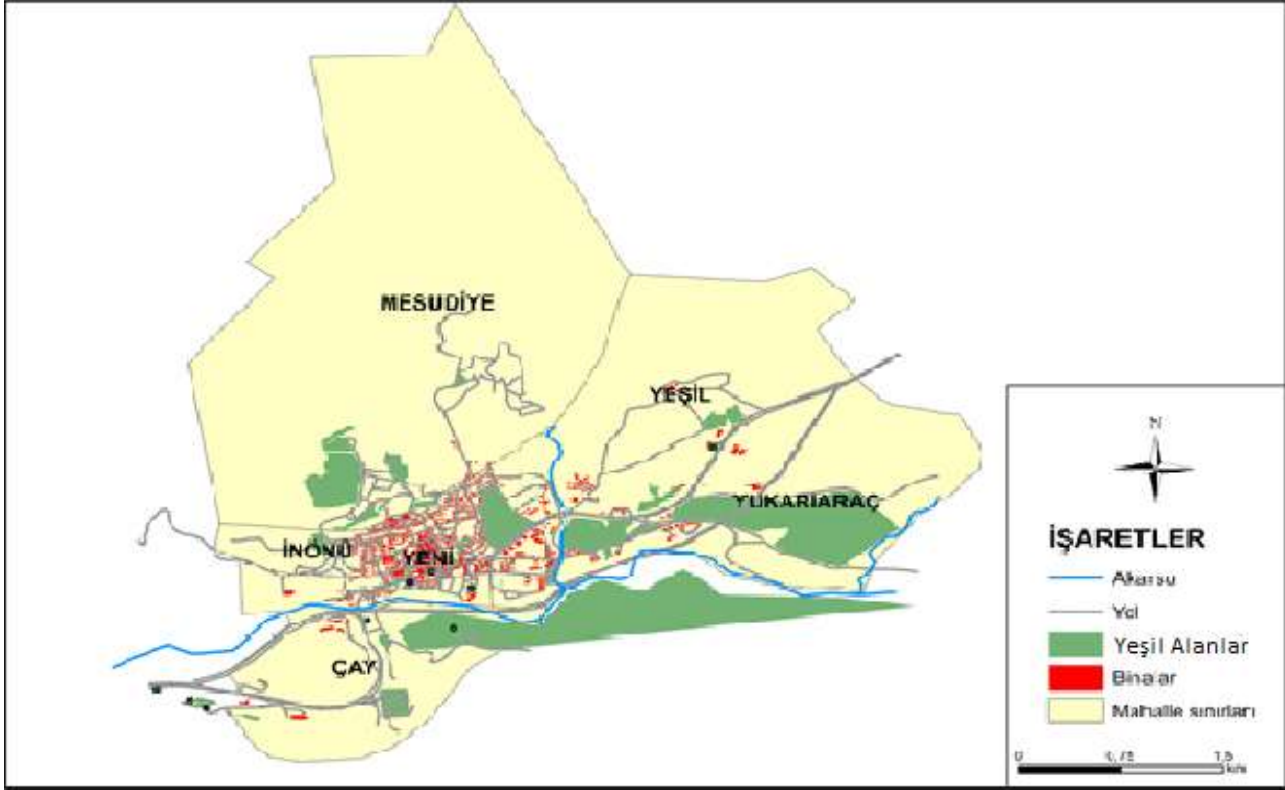


Harita 4. Araç İlçe Merkezi'nde Mahalle Nüfus Miktarı-Suç Sayıları Arasındaki İlişki

İster kırsal yerleşme olsun isterse de şehirselleşmeleri oluşturan Otoplulukların demografik özellikleri ile ekonomik faaliyetleri suçun türü ve yoğunluğu üzerinde etkili olur. Yine bir mekânda heterojen veya homojen toplum kümelenmesi de o toplumdaki suç algısı ve davranışı üzerinde etkili olmaktadır. Aynı demografik yapıya, aynı kültürel değerlere sahip toplumların gündelik yaşamları da birbirine benzediğinden suç türü de benzer özellik gösterir. Çalışma sahasında Çay mahallesindeki homojen demografik özellik gösteren yaşayanların, aynı kültürel birikimleri suç türü ve sayısı üzerinde etki eden bir faktördür. Yine Çay Mahallesi'nde yaşayanların karşılaştıkları işsizlik sıkıntısı suç sayısının fazla olmasına sebep olan önemli bir sorundur.

Bir şehrin; mimari, alt ve üst yapısının yaşayanlara sağladığı veya sağlayamadığı imkânlar, konutların sık veya gevşek dokulu inşası, ulaşım yollarının trafik yoğunluğuna yeterliliği gibi unsurlar suç sayı ve türü üzerinde etkili olur. İnsanların yerleşik oldukları mekândan faydalanma şekilleri de yine suçun yoğunluğu ve çeşidi üzerinde belirleyici olan bazı faktörlerdendir. Örneğin ticari iş merkezlerinin yoğun olduğu bir mekân ile sadece konutlardan oluşan bir başka mekân arasında suçun türü üzerinde farklılıklar gözlenir. Ticari iş yerlerinin yoğunlaştığı alanlarda iş yerinden hırsızlık, dolandırıcılık suç türleri yoğunken sadece konutların yer aldığı bir mekânda iş yerinden hırsızlık suç çeşidinden söz edilemez. Bu tarz yerleşim özelliği gösteren bir mekân içinde konuttan yani evden hırsızlık suçundan bahsedilebilir. Araç İlçe Merkezi yerleşim alanlarının dağılımına bakıldığında yapılaşmanın yani bina yoğunluğunun olduğu kesim Yeni Mahalle'dir. Araç

ilçesinin merkez mahallesi konumunda olan söz konusu mahalle kamu binalarının yanı sıra ticari iş alanlarının da bu kesimde yer alması nedeniyle merkezi bir konuma sahiptir. Merkez mahalleden çevre mahallere doğru gidildiğinde yerleşmenin dokusu ve yoğunluğu azalmaktadır buna bağlı olarak suç sayısının da kademeli bir düşüş görülür. (Harita 5)



Harita 5. Araç İlçe Merkezinin Fonksiyonel Alanları

Mekânların kullanım biçimi yanı sıra o mekânda yaşayanların ekonomik imkânları da şehrin veya yerleşilen mekânın peyzajı ve imajı üzerinde fikir verir. Bir şehrin görüntüsü orada yaşayanların mekân algısı ve suça imkân sağlayacak çekicilikler, sıcak noktalar ve sıcak saatler üzerinde belirleyici olur. Araştırma sahasında yer alan Çay ve Yeni Mahalleri ele alarak incelediğimizde; birbirlerine komşu olan bu iki mahalle arasında uçurum sayıla bilinecek ekonomik, sosyal ve eğitim farklılıkları mevcuttur. Mekândaki bu büyük zıtlıklar beraberinde sosyal gerginliği ve çatışma ortamını getirmektedir. İlçe Merkezinde suçun en fazla işlendiği yerler de zaten Çay ve Yeni mahallelerdir. Çay Mahallesi'nde yoğun olarak kişilere karşı suçlar işlenmiştir. Bu suçlar kasten yaralama, taksirle yaralama, tehdit, hakaret ve mala zarar verme olarak öne çıkmaktadır. Kişilere karşı işlenmiş suçlar içerisinde kasten yaralama suçu, mal varlığına karşı suçlar içerisinde ise mala zarar verme suçu en çok işlenen suçtur.

Araştırma sahasında 2016-2018 döneminde altı mahalle içerisinde bütün suç başlıkları içerisinde en fazla suç (307) Çay Mahallesi, en az suç ise (4) Mesudiye Mahallesi'nde gerçekleşmiştir. Araştırma sahasında üç yıllık süre zarfında kişilere ve mal varlığına karşı suçlar içerisinde on dört ayrı suç çeşidi altında suçlar tasnif edilmiştir. Bu suç türleri içerisinde toplam 307 adet suç ile (% 33.3) en fazla kasten yaralama olmuş iken, en az ise İlçe Merkezinde 4 kez (0.4) işlenen oto hırsızlığı ve otdan hırsızlık suçları olmuştur. Araştırma sahasında kasten yaralama suçundan sonra en fazla 257 adet suç ile (% 27,8) ile taksirle yaralama suçu ikinci sırada yer alırken, 106 kez işlenen (%11,5) tehdit suçu üçüncü sırada gelmektedir. Yine belirlenen dönemler içerisinde en az işlenen suç türleri; otdan hırsızlık ile oto hırsızlığından sonra gasp yani yağma (7) ve iş yerinden hırsızlık (14) suçları olmuştur. (Tablo 2, Harita 6)

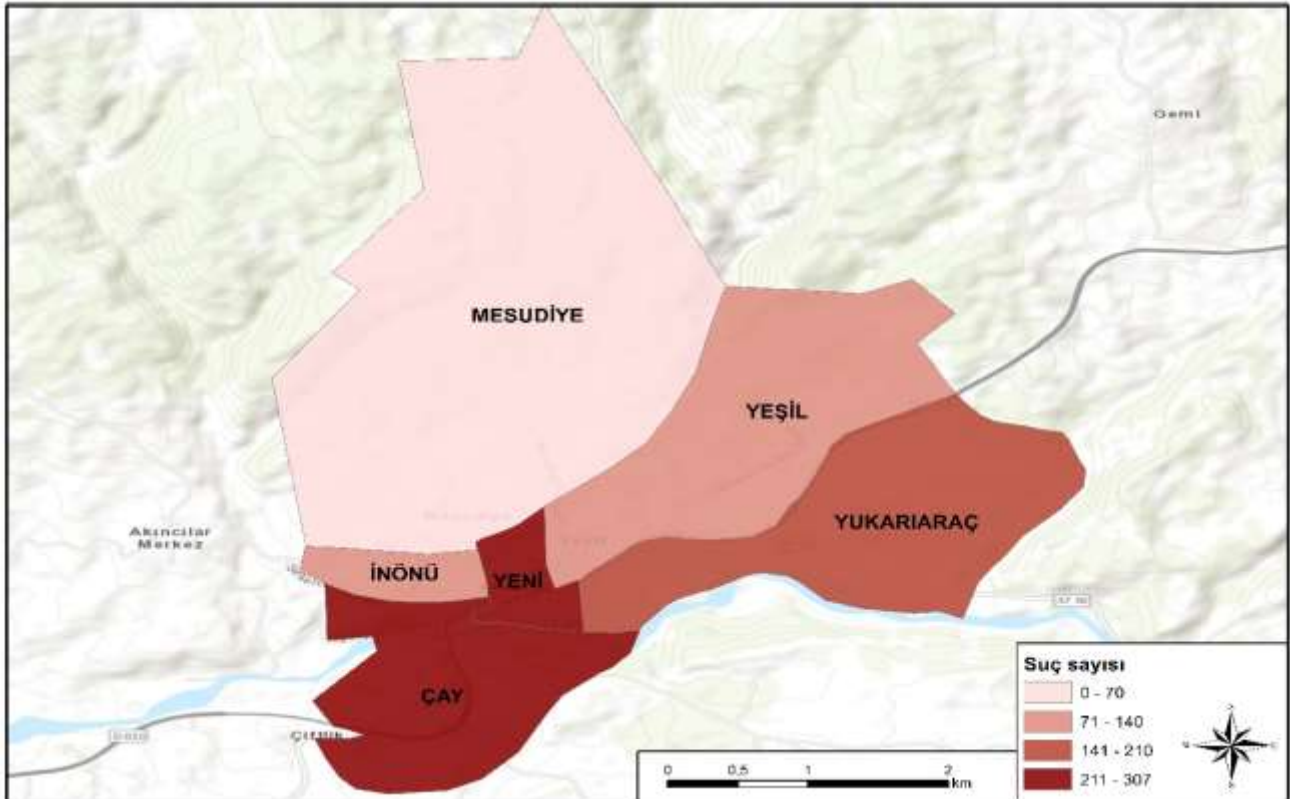
İnceleme sahasını oluşturan Araç İlçe Merkezi'nde suç sayısının da en fazla olduğu Çay Mahallesinde en çok kasten yaralama (115) suçu işlenmişken, oto ve otdan hırsızlık suçlarına rastlanılmamıştır. İnönü Mahallesinde en fazla kasten yaralama suçu (33) kayıtlara geçmişken aynı

mahallede gasp, oto ve otodan hırsızlık suçları hiç görülmemiştir. Mesudiye Mahallesi araştırma sahası içinde bütün suç başlıkları içerisinde suçların birçok çeşidine hiç rastlanmayan veya çok az yaşandığı bir mahalledir. Nitekim inceleme dönemini kapsayan üç yıllık periyotta sadece bir kez evden hırsızlık ve kasten yaralama suçları ile sadece iki kez taksirle yaralama suçları meydana gelmiştir. Mahalle İlçe Merkezinin en geniş yüz ölçümüne sahip olması yanında çok az nüfus miktarı nedeniyle aritmetik nüfus yoğunluğunun çok çok düşük olması bu durumu belirleyici unsurlardan olmuştur. Yeni Mahalle’de en fazla taksirle yaralama (72) ve en az gasp (3), Yeşil Mahallesi’nde en fazla kasten yaralama (40), en az oto ve otodan hırsızlık suçları (1) ve Yukarıaraç Mahallesi’nde ise en fazla yine diğer mahallelerde olduğu gibi kasten yaralama (40) suçu işlenmişken oto ve otodan hırsızlık suçlarının hiç ortaya çıkmadığı görülmektedir. (Tablo 3, Harita 6)

Tablo 3. Araç İlçe Merkezi Suç Türlerinin Mahallelere Göre Dağılımı (2016-2018).

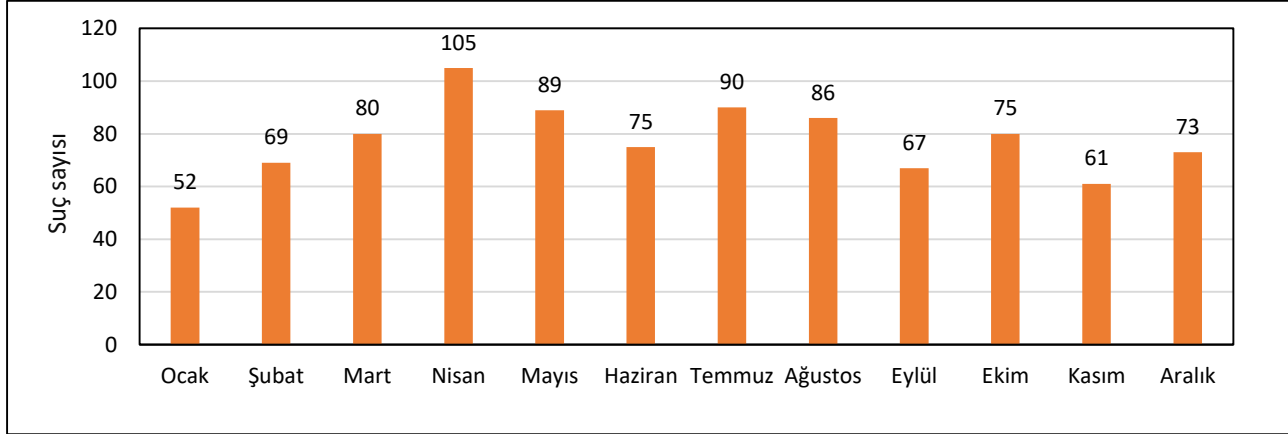
Suç Türü	Çay	İnönü	Mesudiye	Yeni	Yeşil	Yukarı Araç	Toplam	%
Evden hırsızlık	7	6	1	5	9	2	30	3,2
İş yerinden hırsızlık	1	2	0	6	3	2	14	1,5
Açıktan hırsızlık	8	3	0	10	5	2	28	3
Gasp (yağma)	4	0	0	2	0	1	7	0,7
Mala zarar verme	10	5	0	15	10	2	42	4,5
Oto hırsızlığı	0	0	0	3	1	0	4	0,4
Otodan hırsızlık	0	0	0	3	1	0	4	0,4
Dolandırıcılık	3	1	0	7	4	2	17	1,8
Kasten yaralama	115	33	1	65	40	53	307	33,3
Taksirle yaralama	82	10	2	72	34	57	257	27,8
Tehdit	39	9	0	30	16	12	106	11,5
Hakaret	29	6	0	16	8	7	66	7,1
Cinsel suçlar	6	1	0	7	3	4	21	2,2
Kayıp şahıs	3	2	0	5	6	3	19	2
Toplam	307	78	4	246	140	147	922	100

Kaynak: Anketler, TÜİK ve Diğer Resmi Kurum Verilerinden Derlenmiştir.



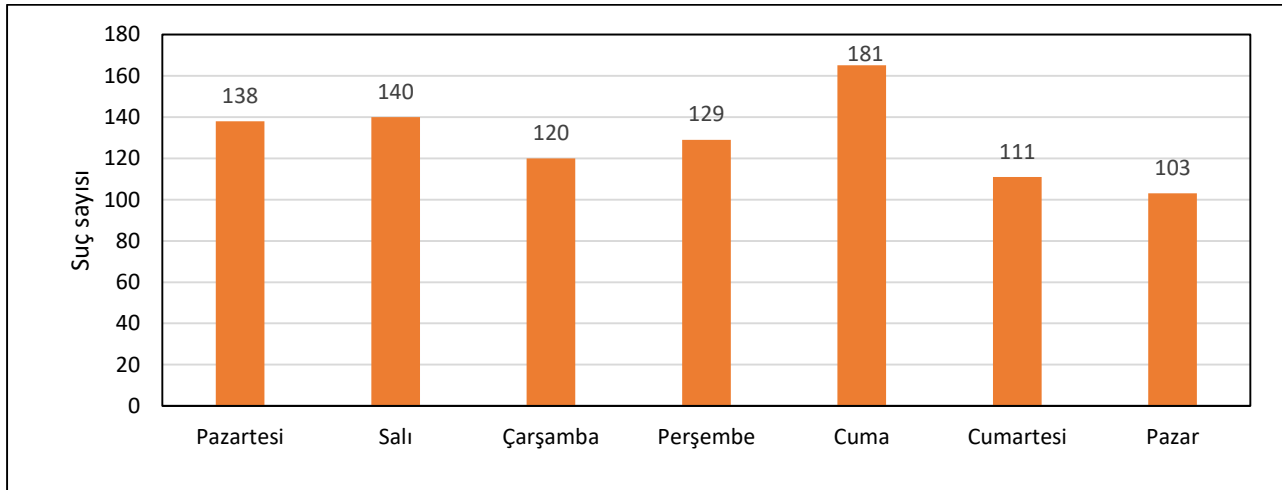
Harita 6. Araç İlçe Merkezinde Suçların Mahallelere Göre Dağılışı (2016-2018)

Araç İlçe Merkezi'nde ortaya çıkan suçların zamansal analizinde ise genelde şu bulgular elde edilmiştir. İlçe Merkezinde asayiş olayları en fazla Nisan (105), Temmuz (90) ve Mayıs (89) aylarında yoğunlaşmıştır. En az ise Ocak (52) ayında görülmüştür. İnceleme sahasında Klimatolojik değerler ile suçun aylara göre dağılışı üzerinde anlamlı bir bağlantı görülmektedir. Buna göre hava sıcaklığının artmasıyla işlenen suç sayısının da artış gösterdiği görülmektedir. Özellikle sıcaklık değerlerinin yaz mevsimine göre düşük olduğu ocak ayından suç sayısının düşük ancak kış döneminden sonra gelen sıcaklık yükselişlerine bağlı olarak insanların dışarda daha fazla zaman geçirmelerinden doğan sosyal etkileşim ve mekândaki diğer ekonomik faaliyetlerin yoğunluk kazanmasının da suçların artışında bir faktör olduğu ifade edilebilir. (Grafik 1)



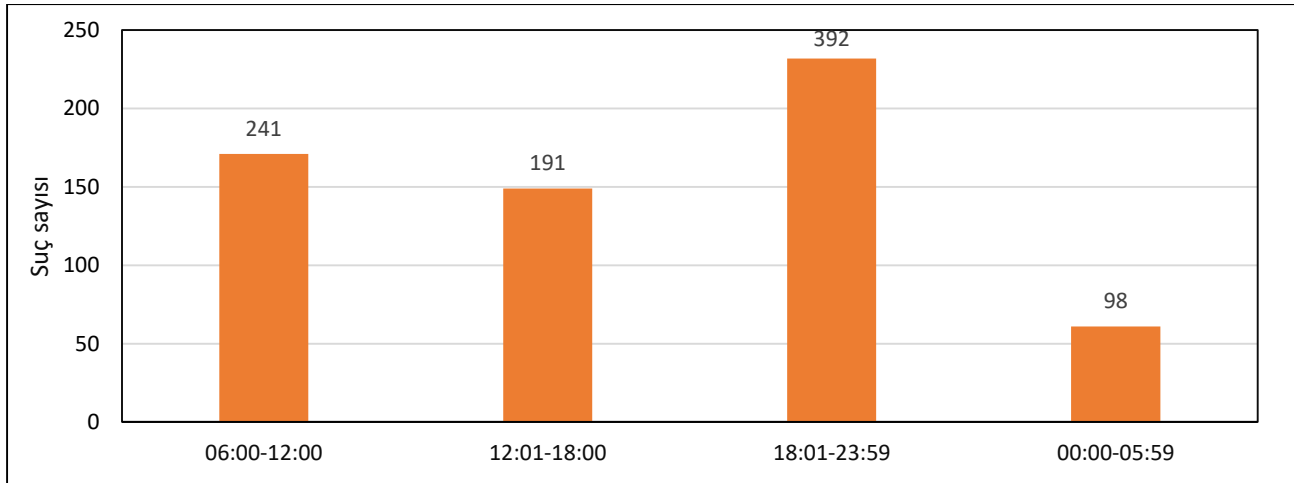
Grafik 1. Araç İlçe Merkezinde İşlenen Suçların Aylara Göre Dağılımı (2016-2018)

Araç İlçe Merkezi'nde meydana gelen asayiş olaylarının günlere göre dağılımına bakıldığında 181 suç ile cuma günü ilk sırada yer almaktadır. İkinci sırada 140 ile salı günü, üçüncü sırada ise 138 suç sayısı ile pazartesi gelmektedir. Araştırma sahasında haftalık baz da en az suçun işlendiği günler ise 103 ile pazar ve 111 adet suç sayısı ile cumartesi olmuştur. (Grafik. 4) İnceleme sahasında cuma günü suçun en fazla olması, o gün kurulan ilçe pazarının etkisi fazladır. Bu pazar için yakın ilçeler ile kırsal yerleşmelerden yöresel ürünlerini satmak ve bunun karşılığında ilçeden diğer ihtiyaçlarının karşılamak üzere gelenler ile yine ilçede bu pazara ilgi gösteren halkın günlük hareketliliği etkili olmuştur. Bunun yanı sıra İlçe merkezindeki bu ekonomik faaliyet yanında başka işleri içinde haftanın son ve ilk günü olan cuma ile pazartesi günleri kamu kurumlarında birtakım işlerini halletmek için köyden gelenler ile ilçe merkezinde yaşayanların oluşturduğu hareketlilik önemlidir. Bu sosyal etkileşim durumu kaçınılmaz olarak suç olgusunda beraberinde getirir. Bunu dışında cumartesi ve pazar günleri suçun az işlenmesinde etkili olan faktör o günlerde kamu ve birçok diğer hizmet sektörünün özellikle pazar günleri hizmet vermemesi nedeniyle başta İlçe merkezi kırsal alan ve ilçe merkezinde yaşayanlarında sosyo-ekonomik hareketliliğin en aza inmesinin etkisi büyüktür. (Grafik 2)



Grafik 2. Araç İlçe Merkezinde İşlenen Suçların Günlerle İlişkisi (2016-2018)

Bir yerleşim birimde suçların meydana geldiği zamanların önemi büyüktür. Gün içerisinde suçun yoğunluk oluşturduğu zamansal dilimler vardır. Bazı saat aralıkları suçlar için çekici gelmektedir. Bir mekânda suçu kendisine çeken sıcak mekânlar olduğu kadar suç oluşturabilecek gün içerisindeki sıcak saatler de vardır. Araç İlçe Merkezinde meydana gelen suçların gün içerisindeki zamansal dağılışına bakıldığında en yüksek suç olaylarının yaşandığı zaman dilimi olarak üçüncü zaman dilimi 18:01-23:59, en az ise dördüncü saat dilimi olan 00:00 ila 05:59 saatleri arasında olduğu görülmüştür. Üçüncü zaman diliminde suç sayısının bu denli fazla olmasında bazı faktörler etkilidir. Bu zamansal dilimi, içerisinde iki zıtlıktan bahsedilebilir. Bunlardan ilki, gün sonuna denk gelen saat 18:00 ve sonrası mesai bitiminde gündelik ihtiyaçlarını karşılamak için İlçe merkezinde insanların oluşturdukları yoğunluk yanında “kamusal işyeri, merkezi ticaret alanları ile konutlar arasındaki günlük hareket etki sahası” sonucunda ortaya çıkan yoğun sosyal etkileşim suç sayısı üzerinde etkili olur. Bunun yanı sıra gece saatlerine doğru yine işyeri-merkezi ticaret alanları-konutlar arasındaki günlük hareket çemberi etki sahasının en tenhalaştığı zaman dilimi suç için artık sıcak mekân ve sıcak saatler konumuna dönüşmüştür. Nitekim gün ışığı kaybolduktan sonra havanın kararması, özellikle dolunayın olmadığı veya havanın kapalı olduğu zamanlarda görünürlüğün azalması suçlara fırsat vermesine sebep olur. Nitekim her ne kadar dördüncü saat dilimi en az suç işlenen dönem olsa da hırsızlık suç türünde bahsedilen çevresel koşullar birer fırsat doğurur. (Grafik 3)



Grafik 3. Araç İlçe Merkezinde İşlenen Suçların Gün İçerisindeki Zamansal Dağılışı

5. SONUÇ VE ÖNERİLER

Araştırma sahasını oluşturan Araç ilçe merkezi; ulaşım fonksiyonu ve belirli bir etnik yapının homojen kümelenildiği yerleşim birimleri için ortaya çıkan suç olayları bakımından ilgi çekici bir yerdir. Yine ülkemizde genel olarak suç coğrafyası üzerine yapılmış olan çalışmalarda ortaya konulan “Nüfusun çok fazla olduğu yerlerde suç oranı da fazladır” hipotezlerinin aksine bir durum sergiler. Araştırma sahasında en fazla suçlar nüfusun en fazla olduğu mahaller yerine kültürel ve etnik anlamda bir bütünlük ve teklik gösteren mahallede olması bakımından farklı bir çalışma özelliği gösterir.

Araç İlçe Merkezi idari alt birim olarak altı mahalleden oluşmaktadır. Bunlar; Yeni, Yeşil, Yukarıaraç, İnönü, Çay ve Mesudiye Mahalleleridir. Mahallelerin alansal büyüklüğüne göre incelendiğinde Mesudiye ilk sıralarda yer almaktadır. Yeşil, Yukarı Araç ve Çay diğer büyük mahalleler içerisinde yer alırken Yeni ve İnönü alansal olarak en küçük mahalleler arasında yer alır. Mesudiye Mahallesi alansal olarak İlçe Merkezinin en büyük mahallesi olsa da nüfus ve konut yoğunluğu açısından diğer mahallelere oranla son derece tenhadır. Nitekim bu veriler suçun dağılışı ve mekânla bağı için önemlidir.

Araştırmaya konu olan İlçe merkezi için 2016-2017-2018 yıllarındaki suçlar genel değerlendirme yöntemiyle araştırmaya temel alınmıştır. Bahsi geçen yıllar sürecinde toplam 922 adet suç ortaya çıkmıştır. Bu suç türleri içerisinde kişilere karşı işlenen suçlar, mal varlığına karşı işlenen suçlara

göre daha fazla işlenmiştir. İlçe merkezi mahalleleri içerisinde 307 suç sayısı ile Çay Mahallesi en önde yer alır. Başka bir ifadeyle ilçe merkezini oluşturan altı mahalle içerisinde ilk sırada %33.3 le Çay Mahallesi, %26.6 ile Yeni Mahalle ikinci sırada gelirken bu mahalleleri % 15.9 ile Yukarıaraç Mahallesi takip etmektedir.

Araştırma sahasında üç yıllık süre içerisinde on dört ayrı suç çeşidi altında suçlar tasnif edilmiştir. Bu suç türleri içerisinde toplam 307 adet suç ile (% 33.3) en fazla kasten yaralama olmuşken en az ise İlçe Merkezinde 4 kez (0.4) işlenen oto hırsızlığı ve otodan hırsızlık suçları olmuştur. Araştırma sahasında kasten yaralama suçundan sonra en fazla 257 adet suç ile (% 27,8) ile taksirle yaralama suçu ikinci sırada yer alırken, 106 kez işlenen (%11,5) tehdit suçu üçüncü sırada yer almaktadır. Yine belirlenen dönemleri içerisinde en az işlenen suç türleri içerisinde otodan hırsızlık ve oto hırsızlığından sonra gasp yani yağma (7) ve iş yerinden hırsızlık (14) suçları olmuştur.

Araştırma Sahasından elde edilen bulgular içerisinde suç ve nüfus ilişkisi bu güne kadar yapılan suç coğrafyası çalışmalarında genel bir tespit olan nüfus sayısının fazla ikamet ettiği yerleşim birimlerinde suç sayısı da fazladır teorisinin tersi bir durum söz konusudur. Araç İlçe Merkezini oluşturan Mahalleler içerisinde 2.139 kişi ile nüfus sayısı açısından Yukarıaraç ilk sırada yer aldığı için suç sayısında bu mahallede en önde olması beklenirken durum böyle olmamıştır. Nüfus miktarı bakımından dördüncü sırada yer alan (889) Çay Mahallesi 307 suç sayısı ile ilk sırada yer alır. Nüfus miktarı en fazla olan Yukarıaraç'da ise suç sayısı Çay Mahallesi'nin yarısı kadardır. Başka bir söyleyişle 2016-2018 döneminde Araç İlçe Merkezinde meydana gelen suçların %33.3'lük bir oran ile Çay Mahallesi önemli bir orana sahipken nüfusu en fazla olan Yukarıaraç'da bu oran Çay Mahallesinin yarısı kadar yani % 15.9 oranındadır. Çay Mahallesinin homojen yani ağırlıklı olarak tek tip toplum yapısı yanında işsizlik ve ekonomik faaliyetlerin yetersizliği ve eğitim olanaklarının kısıtlı olması suç sayısının artmasına sebep olmuştur. İlçe Merkezi'nin en güvensiz ve dolayısıyla suçun sıcak noktası haline gelen bu yerleşim birimi için tespit edilen suça kaynaklık eden faktörler ilçeyi yöneten karar vericiler tarafından çözümlenmelidir.

Araç İlçe Merkezi'nde ortaya çıkmış suçların zamansal analizinde ise genelde şu bulgular elde edilmiştir. İlçe Merkezinde asayiş olayları en fazla Nisan (105), Temmuz (90) ve Mayıs (89) aylarında yoğunlaşmaktadır. En az ise Ocak (52) ayında görülmüştür. Suç sayılarının arttığı bu aylar öncesi yakın plan olarak suçu önleyici denetimler sıkılaştırılıp bazı bilgilendirici broşürler hazırlanarak çeşitli eğitimler düzenlenebilir. Uzun zamanlı çözümler için suç merkezi haline gelen mahallelerin iş ve ekonomik yoksunluklarını çözümlenmek ve eğitim imkânlarını iyileştirmek gerekmektedir.

Araç İlçe Merkezinde meydana gelen suçların gün içerisindeki zamansal dağılımına bakıldığında en yüksek suç olaylarının yaşandığı zaman dilimi olarak üçüncü zaman dilimi (18:01-23:59), en az ise dördünü saat dilimi olan 00:00 ila 05:59 arasında olduğu görülmüştür. Üçüncü saat diliminde ilk saatlerinde daha çok sosyal etkileşime bağlı suçlar görülürken üçüncü dilimin son bölümü ve dördüncü dilimde ise mekânın tenhalaştığı saatlerde insan kalabalıklarının yok denecek kadar azalması nedeniyle görgü şahitlerinin az olmasına sebep olduğundan iş yerinden hırsızlık, hırsızlık suçları için bir fırsat doğmaktadır. Özellikle dolunayın olmadığı ve bulutlu havalar görünürlüğü azalttığından bu devrelerde hırsızlık suçu imkân yaratacak sıcak saatleri oluşturduğundan suça kaynaklık eden çekici faktörlerin uygun olduğu alanlar ilgili kurum tarafından gerektiği kadar aydınlatılmalı. Bunun yanında görünürlüğü artırıcı devriyeler sıkılaştırılmalıdır.

Araç şehrinde mahalle nüfus oranları ile mahallede işlenen suç oranları bir birleriyle orantılı değildir. Nitekim Araç İlçe Merkezi'nde nüfus sayısından daha ziyade nüfusun dar alanda yoğunlaştığı mahallerde suç oranları fazladır. Dolayısıyla nüfus ve ticari alanların yoğunluk oluşturduğu Yeni mahallede yüksek suç oranları görülmüştür.

Araştırma sahasında suçların günlük dağılımlarına bakıldığında pazartesi, salı ve cuma günlerinin suç oranları ilk sıralarda gelmektedir. Bu günlerde kurulan yerel pazarların oluşturmuş olduğu hareketlilik insanlar arasında etkileşimleri artırmakta ve bu sosyal etkileşim ortamında kaçınılmaz

olarak suç olayları meydana gelmektedir. Pazar alanları başta olmak üzere semt garajı ve bu alanlara geliş-gidiş güzergâhları ile cuma namazı saatlerinde oluşan yoğunluk alanlarında devriyelerin yoğunlaştırılması bazı suç türleri için önleyici olur.

Katkı Belirtme: Suç coğrafyası alanında bitirme tezi çalışması yaptırdığım öğrencilerimden biri olan Mehmet EKİNCİ'ye saha çalışmaları ve istatistiksel verilerin derlenmesi aşamalarında bu çalışmaya yaptığı katkı nedeniyle teşekkür ediyorum.

KAYNAKLAR

A. Andersen Martin (2011). The Ambient Population and Crime Analysis. Journal The Professional Geographer, Volume: 63, Issue: 2 ABD.

Anselin, Luc - Cohen, Jackueline - Cook, David - Gorr, Wilpen ve Tita, George, (2000), Spatial Analysis of Crimes. Measurement and Analysis of Crime and Justice, U.S. Department of Justice, Office of Justice Programs, Washington D.C., 4:, S: 213-263.

Aksak, Çalışkan: (2010). Çanakkale Kentinde Mala Karşı İşlenen Suçların Coğrafi Dağılım Özelliklerinin İncelenmesi (2007). Marmara Coğrafya Dergisi, İstanbul.

Aliağaoğlu, A., Alaeddinoğlu, F. (2005). Erzurum Şehrinde Mala Karşı İşlenen Suçlar: Coğrafya Bir Yaklaşım. Polis Bilimleri Dergisi. 7(1),17-42.

Aliağaoğlu, A. (2007). Balıkesir Şehrinde Suçlar: Coğrafi Bir Yaklaşım (2005). Ankara: Detay Yayıncılık

Aliağaoğlu, A. Çıldam Yılmaz, S. (2016). Bandırma Şehrinde Suçlar 2006-2008 Coğrafi Bir Yaklaşım. Detay Yayıncılık Ankara.

Andresen, M. A., (2005). Crime Measures and The Spatial Analysis of Criminal Activity. British Journal of Criminology, 1-28

Atasoy, E. (2019) *Kültür Coğrafyası ve Etnocoğrafyanın Temelleri*, Değişim Yayınları, İstanbul.

Brown, M. A. (1982). Modelling the Spatial Distribution of Suburban Crime. Journal Economic Geography, Volume 58, Issue 3

Blumen, O. ve Rattner, A. (2002). Urbanized Peripheries: A Regional Study of Crime in Israel. Sociological Spectrum. 22, 407-443.

Cahill, M. A., (2004). Geographies of Urban crime: An Itraurban Study of Crime in Nashville, TN, Portland, OR; Tuscan, AZ, Doctoral Dissetation, The University of Arizona, USA.,

Ceccato, V. (2016) Routledge Studies in Crime and Society (Rural Crime and Community Safety,) New York

Ceccato, V., Haining, R. ve Signoretta, P. (2002). Exploring Crime Statistics in Stockholm City Using Spatial Analysis Tools. Annals of Association of American Geographers, 92(1), 29-51.

Çıldam Yılmaz, S. (2019), Siirt Şehrinde Kişilere Karşı İşlenen Suçların Coğrafi Analizi, Türk Coğrafya Dergisi, Sayı 73.

De Blj J. H. (2019). *Coğrafya Neden Önemlidir*. (F. Yavaş, B. Kaya Çeviriler). Ankara: Hece Yayınları.

Günel, V. ve Şahanalp, S. (2009). Şanlıurfa Şehir Merkezindeki Hırsızlık Suçlarının Mekânsal Analizi. Polis Bilimleri Dergisi, Cilt:11 (1)

Gyamfi, A.J. (2003). Urban Crime Trend and Pattern in Ghana: The Case of Accra. Journal of Criminal Justice. 31,13-23.

Hannon, L. (2002). Criminal Opportunity Theory and The Relationship Between Poverty and Property Crime. Sociological Spectrum,

- Herbert, D. T. ve Hyde, S. W. (1985). Environmental Criminology: Testing Some Area Hypothesis. Transactions of the Institute of British Geographers, New Series,10(3), 259–274.
- İçli, G. T. (1993). Türkiye’de Suçlular (Sosyal Kültürel ve Ekonomik Özellikleri). Atatürk Kültür, Dil ve Tarih Yüksek Kurumu, Atatürk Kültür Merkezi Yayını, Sayı:71. İçli, T.G. (2001). Kriminoloj. Ankara: Bizim Büro Basımevi
- Karakaş, E., (2004), “Elazığ Şehrinde Hırsızlık Suç Dağılışı ve Özellikleri”, Fırat Üniversitesi Sosyal Bilimler Dergisi, 14(1),19–37.
- Karakaş, E. (2005). Uygulamalı Coğrafyada Suç Harita Tipleri I: Veri Kaynakları. Fırat Üniversitesi Sosyal Bilimler Dergisi,15(1),57-69.
- Karakaş, E. (2006). Elazığ Şehrinde Suçların Dağılışı ve Özellikleri. Doğu Coğrafya Dergisi, Yıl: 11, Sayı: 15, 83–112.
- Kızmaz, Z. (2003). Ekonomik Yapı ve Suç: Bazı Araştırma Bulgularına Üzerine Genel Bir Değerlendirme. Fırat Üniversitesi Sosyal Bilimler Dergisi. 13(2), 279-304.
- Madenüs, M., (2016). Değişen Kırsal Yaşam Alışkanlıklarının Hırsızlık Suçuna Etkisi, Jandarma Okullar Komutanlığı, Güvenlik Bilimleri Dergisi,
- Marshall, B. ve Johnson, S. (2005). Crime in Rural Areas: A Review of the Literature for the Rural Evidence Research Centre. Londra: Jill Dando Institute of Crime Science. https://www.researchgate.net/publication/254955314_Crime_in_Rural_Areas_A_Review_of_the_Literature_for_the_Rural_Evidence_Research_Centre.
- Lowman, J. (1986). Conceptual Issues in the Geography of Crime: Toward a Geography of Social Control, School of Criminology. Annals of the Association of American Geographers, 76(1), 81–94.
- Önkal, G., Sarı, Ö. (Ed). (2013) Suçun Sosyolojisi Cezanın Felsefesi, Nobel Akademik Yayıncılık, Ankara.
- Sargın, S. Temurçin, K. (2009). Türkiye’nin Suç Coğrafyası (Şehir Asayiş Suçları). Ankara: Beyaz Kalem Yayınları.
- Sözer, A. M., Daniel, R. L. (2011) Suç Önleme (Teori, Pratik ve Değerlendirme), Adalet Yayınevi, Ankara.
- Uzun, A. (2008). Tokat Şehrinde Mala Karşı İşlenen Suçlar (2006): Coğrafi Bir Yaklaşım. Yayımlanmamış Yüksek Lisans Tezi, Balıkesir Üniversitesi Sosyal Bilimler Enstitüsü, Balıkesir.
- Yılmaz, G. (2006). Suç ve Mekân: Suçun Temsili Üzerine Düşünceler. Mimarlık Dergisi.328,41-46.
- Yılmaz, A. ve Ergün, G.S. (2006). Türkiye’de Şehir Asayiş Suçları: Dağılışı ve Başlıca Özellikleri. Milli Eğitim, Eğitim ve Sosyal Bilimler Dergisi. Web: <http://yayim.meb.gov.tr/dergiler/170/170/ali%20yilmaz.pdf> adresinden 12.08.2018 tarihinde alınmıştır.
- Wilsem, V.J., Graaf N.D., ve Wittebrood, K. (2003). Cross-National Difference in Victimization Disentangling the Impact of Composition and Context. European Sociological Review.19,125-142