



# ÇAĞDAŞ SERAMİK SANATINDA BİR KAVRAM VE UYGULAMA ALANI OLARAK “EV” TEMASININ ÇAĞRIŞIMLARI

## CALLS OF THE “HOME” THEME AS A CONCEPT AND APPLICATION FIELD IN CONTEMPORARY CERAMIC ART

Öğr. Gör. Rasim BAĞIRLI

Selçuk Üniversitesi, Güzel Sanatlar Fakültesi, Seramik Bölümü, Konya/Türkiye

ORCID ID: 0000-0001-8467-9820

**Cite As:** Bağırılı, R. (2021). “Çağdaş Seramik Sanatında Bir Kavram Ve Uygulama Alanı Olarak “Ev” Temasının Çağrışımları”, International Social Mentality and Researcher Thinkers Journal, (Issn:2630-631X) 7(52): 3145-3153.

### ÖZET

İnsanlık tarihi açısından değerlendirildiğinde özellikle korunma ve barınma temel anlamlarını içinde çağrıştıran mekânlar olarak değerlendirilebilecek olan ev kavramı günümüzde farklı anlamlar kazanmıştır. Bu farklı anlamlar günümüzün ekonomik, sosyal, bireysel/toplumsal, kültürel vb. değişkenlerin de bir sonucu veya nedeni olarak da düşünülmektedir. Ancak tüm bu değişken ve dinamik koşulların ortak mekânı, yani yaşam alanı olarak tanımlanan alan yine daima ev’dir.

Birçok tanımın ve anlamlandırmanın ötesinde ev kavramının özneliği ve bireyselliği onun içinde yaşadığı ya da özlem duyduğu bireyler tarafından sahiplenilmesi durumunu ortaya çıkarmaktadır. Tüm bu yakın ve uzak anlamların bir ifadesi olarak çağdaş seramik sanatında bir kavram ve uygulama alanı olarak ev temasının çağrışımları sanatçılar tarafından kullanılmaktadır. Bu çağrışımlar açısından değerlendirildiğinde birçok anlamı veya duyguyu içinde barındıran ev kavramı; bu konu ile ilgili üretimlerde bulunan sanatçıların çalışmalarından yapılan okumaların yanı sıra akademisyen/sanatçı Rasim Bağırılı’nın özgün seramik uygulamaları-serileri açısından değerlendirilmiştir.

**Anahtar Kelimeler:** Seramik, Çağdaş Seramik, Çağdaş Sanat, Ev Kavramı

### ABSTRACT

When it is evaluated in terms of human history, the concept of home, which can be considered as the places that evoke the basic meanings of protection and shelter, has gained different meanings today. These different meanings are used in today's economic, social, individual / social, cultural, etc. It is also considered as a result or cause of variables. However, the common space of all these variable and dynamic conditions, that is, the area defined as the living space, is always home.

Beyond many definitions and interpretations, the subjectivity and individuality of the concept of home reveals the ownership of the individuals in which it lives or yearns. As an expression of all these close and distant meanings, the connotations of the home theme as a concept and application area in contemporary ceramic art are used by the artists. When evaluated in terms of these connotations, the concept of home, which contains many meanings or emotions, was evaluated in terms of the original ceramic applications-series of the academician / artist Rasim Bağırılı, as well as readings from the works of the artists involved in the production.

**Key words:** Ceramic, Contemporary Ceramic, Contemporary Art, Home Concept

## 1. GİRİŞ

Neredeyse tüm canlılar için tehlikelerden korunma ana teması etrafında şekillenen saklama/saklanma kavramı içgüdüsel bir hayatta kalma tutumu olarak da değerlendirilebilir. Bu durum günümüzün barınma anlayışından oldukça uzak değerlendirilse bile özellikle avcı-toplayıcı dönemlerde yaşayan insanoğlu için uyulması gereken ilk ve en önemli kavram olarak nitelendirmek mümkündür. İnsanoğlunun yaşam döngüsü değerlendirildiğinde, özellikle tarımsal üretimin keşfiyle beraber yerleşik hayata geçiş olgusu Neolitik Dönem’de gerçekleşir. Bu dönem, insanlık ve toplumsal süreç bakımından oldukça önemli yaşamsal değişimleri de içinde barındırır. Özellikle saklanma ve korunma ana teması üzerinden küçük topluluklar yerine orta ve büyük ölçekli topluluklar olarak sınıflandırılmaya başlanmıştır. Bu noktada barınma kavramı yerleşik hayatın bir sonucu olarak kalıcı meskenlerin ortaya çıkmasını da sağlamıştır. Mesken kavramının zamansal süreçte maddi kültür açısından da yerleşik bir anlayışa evrilmesi sonucu ev kavramının belirgin bir anlamda ortaya çıkmasını sağlamıştır.

Avcı-toplayıcı süreçten yerleşik düzene geçişte Anadolu’da oldukça önemli bir yere sahip olan Çatalhöyük yerleşimi, arkeolojik bir belge niteliğindedir. James Mellaart tarafından oluşturulan M.Ö. 6500-5700/5600 arasına tarihlenen Çatalhöyük yerleşim alanının genel tabakalanma sistemine göre, yaklaşık on dört yapı katı vardır (Mellaart, 2003). Çatalhöyük yerleşim alanında bulunan mekân anlayışı, günümüzde Orta Anadolu evlerinin ana çizgileri ile benzerlik göstermektedir (Düring, 2016: 112-113). Bu evler birbirine bitişik düzende olmasının yanı sıra az sayıda sokak bulunmaktadır. Evlere üst kısımdan ulaşılmakta, merdiven ile inilerek içeri girilmektedir (Hodder, 2014; Hodder, 2006). Çatalhöyük gibi tarihi yerleşim alanları incelendiğinde, her toplumun coğrafi özelliklerine göre şekillenmiş mekânlar, yapılar ve yapı malzemeleri

ortaya çıkmaktadır. Bir toplum kültürünün oluşmasında olmazsa olmaz bu barınma yapıları taşıdığı kültürolojik anlamlarını, daha öznel bir yapıda “ev” kavramında da görmek mümkündür.

## 2. EV KAVRAMI ÜZERİNE DEĞERLENDİRMELER

Ev kavramının içine alan hatta kapsayan mekân kavramı aslında bir ölçek sorunsalı olmasının da ötesinde öznel bir değerlendirme alanıdır. Bu açıdan bakıldığında mekân ve ona ait olan her şey, en temelde yaşanan yer “ev” teması ile ilişkilendirilmektedir. Kaşo’ya göre (2010: 128) “Dünyada yaşanan her alan bir mekân olarak değerlendirilmektedir; köşk, ev, apartman dairesi, oda, çadır”. Ev kavramı ise mekânın yaşandığı dönem ile ilgili izlenim kazandırması bakımından mekânlar içinde belki de en önemlisidir (Tokat, 2010).

Korunma içgüdüğü ile yaşamı devam ettirme düşüncesi, insanın yuvaya gereksinim duymasını sağlamaktadır (Aktuğ, 2010: 24). Bu açıdan değerlendirildiğinde ev, yaşamımızı çevreleyen, bizi dış dünyadan koruyan ilk kabuk durumundadır (Gökcalp ve Aslan, 2003: 29). Sayar’a göre (2016) ev “kendimiz olmakta zorlanmadığımız yer” dir. Kuşatıcı bir içsellik, kendimizi savunmaya ihtiyaç duymayacağımız koruyucu bir ortam yaratır. Dışarının, kamusal alanın kuralları ve zorlukları vardır. Ev ise toplumsal dayatmaların olmadığı bir yerdir (Rona, 2007: 9-10). Zaman geçtikçe evin yapısal biçimi ile birlikte; tasarımlarda, malzemelerdeki değişiklikler ev kültürünü şekillendirmiştir. Fransız filozof Gaston Bachelard, Mekânın Poetikası isimli kitabında ev’i iç mekânın içtenlik değerleri açısından, ayrıcalıklı bir varlık ve bireyin ilk evreni olarak tanımlar. Evin, insanın düşünceleri, anıları ve düşleri için birleştirici güçlerden biri olduğunu belirtir (Aktuğ, 2010: 24). Bachelard ev ile ilgili olarak; evin insan ruhunun çözümleme aracı olabileceğini belirtmektedir (Bachelard, 1996: 34-35). Özgiray’a göre (2018), bireyin yaşanan ev ile bağlantı kurulduğunu vurgulamaktadır.

Ojalvo (2011), modern kültürde ev’in, sorgulanmaya ve yorumlanmaya açık olduğu görüşündedir. Bu dönemde hem maddi gerçeklikte hem de düşünsel alanda biçimden biçime sokulmaktadır. “Ev bir taraftan toplumsal dönüşümlerle birlikte kaçınılmaz olarak evrilir; bir taraftan da düşünce adamları, mimarları, sanatçıları tarafından geliştirilen pek çok yeni fikrin ve yaklaşımın konusu olur”(Ojalvo, 2011). Rona’ya göre ise (2007: 6) ev, her bir odasında bir aileyi barındırmaktadır. Her bir oda, o ev içinde barınan diğer aile bireylerini ve aynı zamanda geçmişi izlerini taşır.

## 3. ÇAĞDAŞ SANATTA BİR KAVRAM VE UYGULAMA ALANI OLARAK EV TEMASI

Sanat ortaya çıktığı günden bu yana, uygulamapratiklerinin değerlendirilmesi bakımından koşulsuz bir biçimde değişmiş/dönüşmüştür. Günümüz sanatı, sanatçıya duygu ve düşüncelerini, dilediği malzemeyi kullanarak özgürce ortaya koyabileceği sınırsız bir alan sunmaktadır (Kayahan, 2019: 1144). Plastik sanatlar çağın koşullarına ve gerekliliklerine göre değişim gösterirken değişen sanat anlayışlarıyla da ilk hareket noktalarını oluşturmuştur. Günümüzde plastik sanatların değişik alanlarında görülen eser ya da etkinliğin algılanmasında, geleneksel anlamda bir görüntü algılaması yetmemekte, düşünce ve yorumlarla yeni bir değer kazanabilmektedir (Akdeniz, 1995: 9-10). Bu açıdan değerlendirildiğinde günümüzde gelişen teknolojinin sanatı etkilemesi ile sanat dünyasında önemli değişiklikler yaşanmaktadır. 20. yüzyılın ilk çeyreğinde, geleneklerin yıkılmasıyla gerçekleşen farklılaşmalar, görsel sanatların sınırlarını zorlamıştır. Sanatsal alanlarda ki bu değişimler kendini göstermekte ve sürekli yenileri eklenmektedir (İpşiroğlu, 2010: 11). Dolayısıyla sanatçıların gündemi bu yenedünyayı anlamlandırma üzerinedir. Çok farklı malzeme ve teknik olanaklara sahip günümüz sanatçıları istedikleri akım ya da hareketle kendi bireysel yorumlarını ortaya koymaktadırlar (Kayahan, 2018: 64). Farklı sanat hareketleri ortaya çıkarken yeni kavramlar da sanat dünyasında yerini almaya başlamıştır. Küreselleşmeyle birlikte ölçeklerin büyüdüğü ve sınırların ortadan kalktığı günümüzde “ev” teması sanatçıların ilgisini çeken ve bir anlamda kendi bireysel aidiyet sorgulamalarını yaptıkları bir kavram olarak ortaya çıkar. Aktuğ’a göre:

“Sanatta 1970’li yıllarda varlık göstermeye başlayan Postmodern süreçle modern düşünce sistemine ait yeni fikirler ve kavramlar tartışılmıştır. Bu alanda eser üreten sanatçıların seramik yaratı alanına özgün konular eklemesiyle yeni bir imge çeşitliliği ortaya çıkmıştır. Bireysel konu arayışının önem kazanmasıyla ev, sanatçıların seramikle birleştirdiği sayısız konulardan sadece bir tanesi olarak öne çıkmaktadır. Yaşamın ve düşselliğin anlamını simgeleyen ev, seramik eserlerde sanatçının düş gücünde farklı anlam yüklemeleriyle donattığı zengin bir imgedir. Belli zamanlarda içinde yaşanan bir barınak, anıların saklandığı mekân, koruyucu bir kabuk olarak ev, sanatçı için önemli bir esin kaynağıdır” (Aktuğ, 2010: 24).

Zaman değiştiğçe ev kavramı da insanlar için temel korunma ve barınma ihtiyaçlarının yanı sıra çok katmanlı yeni anlamlar ve boyutlar kazanmaya başlamıştır. Bu durum açısından değerlendirildiğinde

insanoğlunun yerleşik düzene ilk geçişinden günümüz modern yaşam koşullarına kadar yerleşmenin/yer edinmenin biçimsel bir ifadesi olan ev/yuva kavramı mekânın varoluşsal anlamına yakınlaşmaktadır. Bu durum ev'e her çağda yüklenen özelleşmiş ve öznelleşmiş bir referans noktası olması bakımından çağdaş sanatçılar tarafından dikkat çekici bulunmaktadır (Çevik ve Silav, 2019: 15).

#### 4. ÇAĞDAŞ SERAMİK SANATINDA EV TEMASI

Sanat, salt bir eser üretme değil aynı zamanda eş zamanlı olarak hayal kurma, öğrenme, keşfetme, sorgulama ve merak etme gibi düşünsel/duygusal süreçleri de içinde barındırır. Bu açıdan değerlendirildiğinde, sanatçılar işledikleri konular özelinde uçsuz bucaksız bir evren içinde yer almaktadırlar. Sanatsal yaratım sürecine etki eden en önemli unsurlardan birisi de seçtikleri “malzeme” dir. Özellikle çağdaş sanat, anlatım dilinin güçlendirilmesinde malzemenin çeşitliliği ve sınırsızlığı ile de kavramsal boyutta değerlendirmektedir (Çevik ve Kayahan, 2021a: 1104).

Genel bir tanımlama ile seramik; “Organik olmayan malzemelerin oluşturduğu bileşimlerin, çeşitli yöntemler ile şekil verildikten sonra, sırlanarak ve ya sırlanmayarak sertleşip dayanıklılık kazanmasına varacak kadar pişirilmesi bilim ve teknolojisidir” (Arcasoy, 1998: 1). En basit tanımı ile seramik; kilin su ile yoğrulmasıyla plastiklik özelliği kazanmasından sonra belli yöntemlerle kullanım amacına göre şekillendirilip, kurutulup ve son olarak dayanıklılık kazanıncaya kadar pişirilmesidir (Özel, 2007: 130).

Seramiğin ilk hammaddesi balçık adı ile tanınan çok ince taneli koyuca kıvamlı çamur birikintileridir. İlk seramik kaplarda balçık ile sıvanmış sepetten oluşan kaplardı. Bu balçıkla sıvalı sepetlerin ateşle buluşup sertlik kazanmalarının sonucu oluşan kaplar, kullanışlı kap kaçakları oluşturmuştur (Yardımcı, 1993: 3). Seramik bünyeler, seramiğin zamana ve doğa koşullarına karşı yüksek direnç göstermesi nedeni ile hakkında yazılı belgelerin olmadığı antik uygarlıklar döneminde bile insanların yaşayış biçimleri, dinsel inanışları ve toplumsal süreçleri hakkında detaylı ve etkili bilgiler edinebilmemizi sağlayacak arkeolojik belge niteliği taşımaktadır (Çevik, 2010: 36).

Dönemsel açıdan bakılacak olursa endüstriyel olanakların hızla gelişmesi sonucu kullanıma yönelik, seri üretim seramikler sıklıkla karşımıza çıkmaktadır. Seramik, üretimindeki bu çeşitlilik sayesinde hem sanatsal hem de bilimsel üretim alanlarında iki veya üç boyutlu uygulamalara olanak sağlamıştır. Seramiğin kendini “Sanat Seramiği” olarak 20. yüzyıl içerisinde kabul ettirmesi diğer plastik sanat dallarına göre yeni bir disiplin olarak nitelendirilmesinin nedenidir (Sönmez, 2002: 178-179). Sanat dalı yanında bilim dalı da olan seramik, günümüz teknolojisi ile inanılmaz olanaklar sunmaktadır. En yaygın bilineni uzay araçlarının dışının yüksek ısıya dayanıklı seramik yüzeyle kaplanmasıdır. Günümüzde bükülebilen, görevi bitince de yok olabilen seramikler yapılmaktadır (Çolakoğlu, 1998: 22). Seramik sanatı birçok alternatif malzeme kullanımını olanaklı kılan dinamik bir yapıya sahiptir. Kavramsal dili çok kuvvetli ve köklü bir geçmişe sahip olan seramik, çağdaş sanat pratikleri içerisinde sıklıkla kullanılmaktadır (Kayahan ve Çevik, 2021: 1243).

Günümüz sanat dinamikleri açısından değerlendirildiğinde çağdaş seramik sanatında bir kavram ve uygulama alanı olarak kullanılan temalardan biri de “ev”dir. Özellikle disiplinlerarası süreçte sanat alanında sınırların geçişkenlik kazandığı bu durumda sosyal, kültürel, bireysel, toplumsal, mekânsal, kurgusal, düşünsel vb. anlamlar yüklenen ev teması hem de bir uygulama alanı olarak seramik sanatçıları tarafından da konu bağlamında sıklıkla kullanılmaktadır/kullanılacaktır.



Görsel 1. Füreya Koral, Evler Serisi

Kaynak: <http://artasiapacific.com/Magazine/WebExclusives/FureyaFureyaKoral> Erişim Tarihi: 06.06.2020

1910 İstanbul doğumlu olan ve Türk Seramik Sanatının öncüsü olarak kabul edilen Füreya Koral sanat hayatına 1947 yılında İsviçre’de seramik ve resim yaparak başlamıştır. Paris’te döneminin önemli sanatçılarından olan Georges Serré ile tanışıp atölyesinde çalışmıştır. 1951’de Paris’te ve daha sonrasında Türkiye’de İlk kişisel sergilerini açmıştır. 1960’larda geleneksel çini tekniğini kullanarak kamusal yapılara duvar panoları yapmanın yanı sıra, çağdaş seramik heykeller, dekorlu ve fonksiyonel çalışmalarıyla çok yönlü bir sanatçı olmuş ve günümüz çağdaş Türk seramik sanatına yön vermiştir (Hasan, 2019: 31).

“Seramik Evler, Seramik Kapı (1979), Mahalle (1980) adıyla anılan seriler üreterek evin içtenliğini, duygusallığını çevresiyle birlikte vurgulamıştır. Füreya Koral’ın seramik evleri, anılarının izlerini taşıyan, evin sıcaklığını, düşselliğini hissettiren çalışmalardır” (Aktuğ, 2010: 25). “İç ile dışın birlikteliğini saksı, kuş gibi sembolik elemanlarla birlikte kullanan Füreya Koral, kendine ait bir dünya oluşturma hissini, küçük mekânlar da buluştururken kapı ve pencereyle dışarıdan içeriye açılan küçük bir yuvayı anımsatır” (Atalay, 2011: 41). Pastel tonlarında oldukça sıcak ve huzurlu renkler kullanarak evin bireyi sakinleştiren doğasını ortaya koymaktadır. “Sanatçılar kullandıkları renk farklılıkları ile karakterlerini yansıtabildikleri gibi kimi zaman da rengi farklı düşünce ve söylemlerini aktarabilmek için bir sembol olarak kullanırlar. Bunun dışında renk, tüm sanat dallarında duyguların karşı tarafa aktarımının en başarılı yolu olabilmektedir” (Pazarlıoğlu, B. 2018: 46).



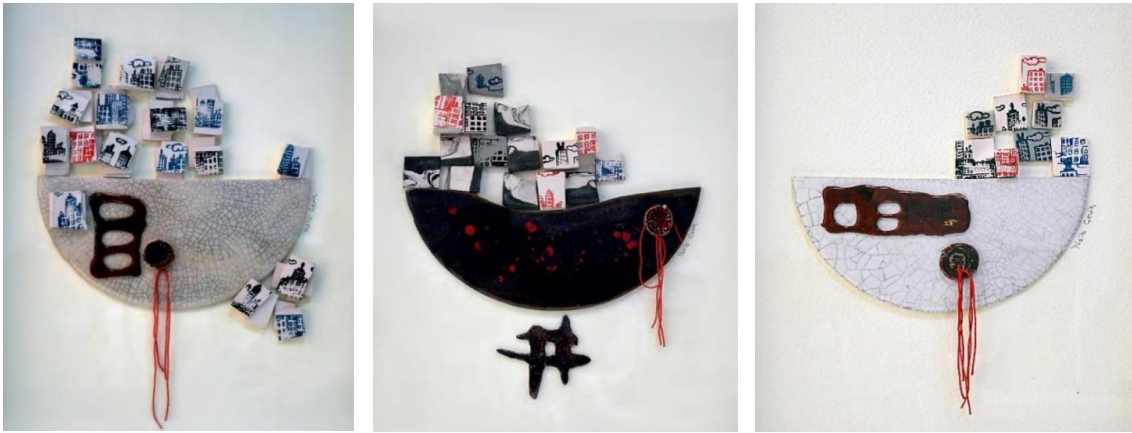
Görsel 2. Füreya Koral, Mahalle, 10x10x10 cm.,1980

Kaynak. <https://tr.pinterest.com/pin/506584658064083402/> Erişim Tarihi: 06.06.2020

Görsel 3. Füreya Koral, Mahalle (Detay)

Kaynak. <http://artasiapacific.com/Magazine/WebExclusives/FureyaFureyaKoral> Erişim Tarihi: 06.06.2020

Evler ve mekânlar, Koral’ın hayatı ve insan ilişkilerini algılamasında toplumun mutluluk göstergesi olarak ideal bir durumun ölçütüdür. İnsanların kendileri olabildikleri, hayatın doğal akışı içerisinde iyi kötü hallerin yaşandığı mekânlar olarak evler, sadece gözlemlenen değil içsel olarak yaşanan imgelerdir. Koral’ın evleri dışarıyla uyumlu bir ilişki kurmuşlardır; olumlu, olumsuz her şey yansır bu evlere, ama onlarda hep alışkanlıkların verdiği bir huzur, güven duygusu hissedilir. Evler üzerinden geçmişle bağlantılar kurulur. İçinde yaşayan insanları yansıtan bu evler, aynı zamanda onları etkileyen bir işleve de sahiptir (Tırpanlı, 2010: 108).



Görsel 4-5-6. Naile Çevik, Kurgusal Mekânlar Serisinden, Seramik Elle Şekillendirme ve Linol Baskı, 35x50 cm.

Kaynak. [https://asosjournal.com/?mod=tammetin&makaleadi=&makaleurl=1169170866\\_14968%20](https://asosjournal.com/?mod=tammetin&makaleadi=&makaleurl=1169170866_14968%20)

Naile%20%C3%87EV%C4%B0K.pdf&key=36564 Erişim Tarihi: 01.11.2021

Ev kavramını çalışmalarında kullanan diğer bir sanatçı ise Naile Çevik'tir. Hacettepe Üniversitesi Güzel Sanatlar Fakültesi Seramik ve Cam Bölümü'nden dereceyle mezun olan akademisyen/sanatçı seramik ve baskiresim alanlarının birlikteliğinden yararlandığı işlerinde; ev, yuva, benlik, aidiyet ve mekân algısı üzerine odaklanmaktadır. Görsel 4-5-6'da görülen "Kurgusal Mekânlar" isimli serisi bu bağlam ile incelenmiştir.

Çevik bu üretimlerinde seramiğin elle şekillendirme ve kalıpla şekillendirme yöntemlerini birlikte kullanmış ve bir esin kaynağı olarak Antik Dönem Çatalhöyük mimarisinde insanoğlunun avcı-toplayıcı yaşamdan yerleşik hayata geçişin belirgin yapı taşları arasında olan bu ev dizilimlerini kullanmıştır. Özellikle seramik-baskiresim uygulamaları açısından yer küreye gönderme yapmak amacıyla yarım daire formu üzerine istiflenen küçük seramik parçalar, Çatalhöyük mimarisinin en dikkat çekici özelliklerinden biri olan ev dizilimlerini günümüze taşıyarak zamanda bir kırılma hissini çağrıştırmaktadır (Çevik ve Silav, 2019: 12).

1987 Ankara doğumlu seramik sanatçısı Deniz Hasan, çalışmalarında küçük ev objelerini doğal oluşumlarıyla birleştirerek oluşturduğu çalışmalarında her bir obje onu kullanan kişilerden ip ucu taşımaktadır. Hasan'a göre:

Ev'i yuva yapan, bireylerin varlıklarını temsil eden eşyaların yaşanmışlık duygularını betimleyebilecek seramik formlar oluşturmak için; dedemin koltuğu, lambası, karşı bloktaki yaşlı amcanın perde aralığından görüldüğü kadariyle konsolu, eski radyosu ve hatıralarda kalan insanların yaşam yolculuğundaki acı ve tatlı günlerini paylaştıkları objeler yapmıştır. "Ev, ikamet edenin kişiliğinin ve onun eşsiz yaşam izlerinin ifadesidir" (Hasan, 2019:35).



Görsel 7. Deniz Hasan, Yitip Gitmek, Elle Şekillendirme, 35.5x29x20 cm., 2010



Görsel 8. Deniz Hasan, Dede Yeri, Elle Şekillendirme, 26x22x18 cm., 2012

Kaynak: <https://tez.yok.gov.tr/UlusalTezMerkezi/tezDetay.jsp?id=6grdRrtt91GvHTBEuHu5PQ&no=sMI70vclam3hqgnKYnqooA>  
Erişim Tarihi: 01.11.2021

Hasan (2019) "Yuva Kavramının Seramik Form ve Yüzeyle Yansıması" isimli Yüksek Lisans Sanat Çalışması Raporu'nda da belirttiği gibi; "Bu çalışma yaşanmışlık kavramıyla ilk buluşma olmuştur. Yitip gitme kavramını içselleştirdiğinde bulunan cevap 'yuva' olmuştur. Bu çalışmayla başlayan yaşanmışlık hissi, mekan ve yuva arayışı diğer çalışmalarda da devam etmiştir. Bu çalışmalarda objelerin neyi nasıl yansıttığına dair arayışlar vardır. Geçmişten gelen belli eşyaların belli kişilerle özdeşleşmesi ve o eşyayı görünce zihinde beliren kişinin hatırlanması amaçlanmıştır" (Hasan, 2019: 36-37).



Görsel 9. Hasan Numan Suçağlar, Form 21, 45x50x30cm., 1300oC, Karışık Malzeme, 2017

Kaynak: <http://www.openaccess.hacettepe.edu.tr:8080/xmlui/handle/11655/5901> Erişim Tarihi: 01.11.2021

Akademisyen sanatçı Hasan Numan Suçağlar seramik çalışmalarında gecekonduların dinamik ve değişken görünümünü çalışmalarında çağdaş bir anlayışla biçimlendirir. “Varoş Kavramının Kent Kültürü Çerçevesinde Sanatsal Uygulamalarla Kurgulanması” isimli sanatta yeterlik çalışmasında sanatçı eserlerini şöyle anlatır:

Sanatsal çalışmalar, seçilen kent ve unsurlarının imgeleri, özellikle varoş kavramı üzerinde yürütülmüştür. Çalışmalarda yoğunluğun metaforlara dayandırılması, gecekonduya bağlı varoş gerçekliklerinden konuyu uzaklaştırmamış, aksine kente genel bir görünüm çerçevesinde değerlendirmelerde uygulamalarla kendisini göstermektedir. ...Çalışmaların yapım şekli, bir seramik şekillendirme tekniği olan plaka tekniği doğrultusunda ilerlemiştir. Plaka tekniği, kent konusuyla bütünlük sağlaması açısından bir inşaat metodu gibi uygulanmıştır. Kullanılan ek malzemelerin genellikle ahşap, demir çubuklar olması hem kentleşme sürecinin bir simgesi olarak tıpkı devam eden bir inşa süreci gibi, hem de bu yapı elemanlarının gelişi güzel olarak parçaları birbirine bağlaması kültürün güçlüğüyle kendini ayakta tutmasına işaret etmektedir” (Suçağlar, 2019: 106-140).

## 5. BİREYSEL SÖYLEMLER; RASİM BAĞIRLI

Ev/yuva kavramları içeri ve dışarının, öznel ve genelin iç içe geçmişliği bağlamında içselliğimizi keşfetme yolculuğumuz olarak özetlenebilir. Bu yolculuk sadece bireysel açıdan bilinci ve bilinç dışını içinde barındırırken, toplumsal-kültürel olarak da aidiyet ve mahremiyet özelinde sonsuz bir hayal gücü evrenini de içinde var olan/var olacak gizemiyle birlikte sunar. Bu sunum çağdaş sanatlar içinde kavramsal boyutta da anılar, düşünceler, düşler vb. açısından ilham verici yeni ve özgün bireysel yorumlara da olanak tanımaktadır (Çevik ve Silav, 2019: 15).



Görsel 10. Rasim Bağırılı, Ev'e Dair Serisinden, Seramik Elle ve Kalıpla Şekillendirme, Yüksek Derece Pişirim, 25x40 cm

Görsel 11. Rasim Bağırılı, Ev'e Dair Serisinden, Seramik Elle ve Kalıpla Şekillendirme, (İkili Kompozisyon), Yüksek Derece Pişirim, 40x47 cm

Kaynak. Rasim Bağırılı'nın kişisel arşivinden alınmıştır.

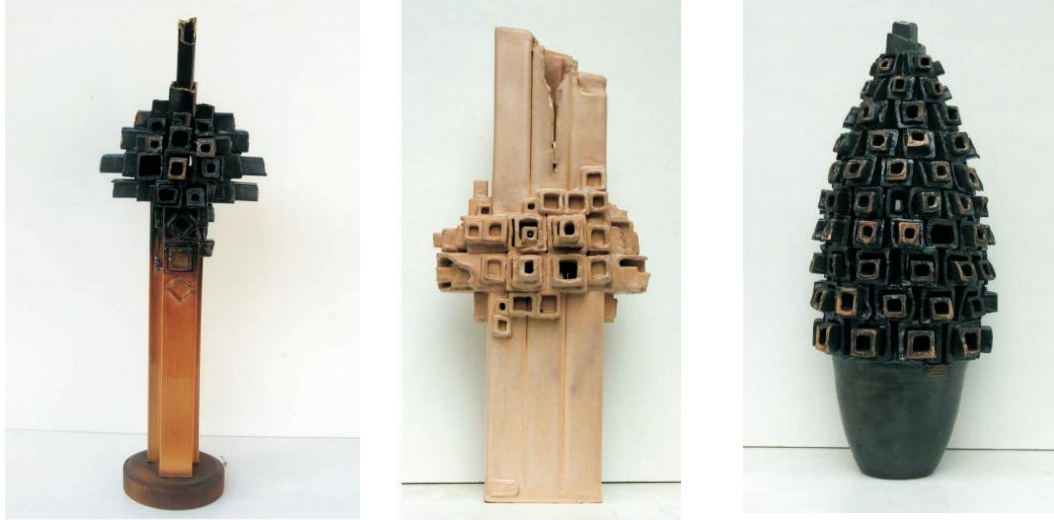


Görsel 12-13-14. Rasim Bağırılı, Ev'e Dair Serisinden, Seramik Elle ve Kalıpla Şekillendirme, Yüksek Derece Pişirim, 10x60 cm, 12x40 cm ve 7x55 cm.

Kaynak. Rasim Bağırılı'nın kişisel arşivinden alınmıştır.

Görsel 10-11-12-13-14-15-16-17-18-19'da görülen "Ev'e Dair" isimli seri çalışmalarında Rasim Bağırılı, özgün seramik üretimlerinde bir kavram ve uygulama alanı olarak ev temasını kullanmıştır. Çalışmalarında Bağırılı, elle şekillendirme yönteminin yanı sıra kalıpla şekillendirme yöntemini birlikte kullanmıştır. Sanatçı, özellikle insanlığın yerleşik yaşama geçişi ile başlayan ve modernleşme sürecinde günümüzde temel anlamlarının yanı sıra yeni anlamlarda kazanan ev kavramı üzerine yeni söylemlerde bulunmuştur. Ev ana temasına odaklanan seramik çalışmalarda Görsel 12-13-14-15-16-17 ve 19'da dikey kompozisyonlar, Görsel 10-11 ve 18'de ise nispeten yatay kompozisyonlar üzerine ev dizilimleri yapılmıştır. Tüm seramik üretimlerinin odak noktası olan evlerin üst üste yan yana olma durumları bir mahremiyet alanı olarak oda kavramını da çağrıştırmaktadır.

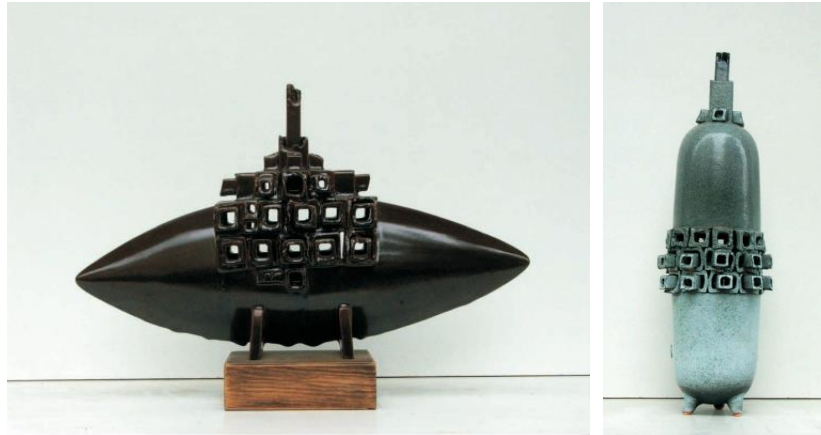
Açık renk sırlar kullanılarak tasarlanan Görsel 10-11'de bulunan çalışmalara pencere; Görsel 12'de bulunan çalışmalara da kapı detayı eklenmiştir. Özellikle ev kavramının yakın çağrışımları kapı ve pencere detayları seramik formlara eklenmesi aracılığı ile öznel bir anlamlandırma kazandırılmıştır.



Görsel 15-16-17. Rasim Bağırılı, Ev'e Dair Serisinden, Seramik Elle ve Kalıpla Şekillendirme, Düşük Derece Pişirim, 12x50 cm, 15x50 cm ve 13x 50 cm.

Kaynak. Rasim Bağırılı'nın kişisel arşivinden alınmıştır.

Ev'e Dair Serisi'nde yer alan bu çalışmalarda Bağırılı'nın ev istifleri (dizilimleri), formların farklı alanlarında toplanmıştır. Bu durum kompozisyonda tekdüzelikten kaçınmak adına yapılmıştır. Çalışmalar bir anlamda, günlük yaşamda konutların tek katlı veya çok katlı olarak farklı mekânlarda yer alabilme özelliğini yansıtmaktadır. Bu çeşitlilik durumu hem konut olarak evlerin birbirinden farklı gözükmesini sağlamanın yanı sıra seramik formlarda da sabit olmayan bu kompozisyon dağılımı çeşitliliğe ve özgünlüğe gönderme yapmaktadır.



Görsel 18. Rasim Bağırılı, Ev'e Dair Serisinden, Seramik, Elle ve Kalıpla Şekillendirme, Düşük Derece Pişirim, 35x50 cm

Görsel 19. Rasim Bağırılı, Ev'e Dair Serisinden, Seramik, Elle ve Kalıpla Şekillendirme, Yüksek Derece Pişirim, 8x40 cm

Kaynak. Rasim Bağırılı'nın kişisel arşivinden alınmıştır.

Bireysel uygulamalarda özellikle Görsel 15-17 ve 18'de koyu renkli sırlar tercih edilmiştir. Çalışmaların genelinde açık-koyu dengesi gözetilirken çok fazla renk kullanılmaması sanatçının bireysel tercihi olarak karşımızda durmaktadır. Alçı kalıp ile ana formların şekillendirildiği seramik formlar üzerlerine ev kavramını çağrıştırmaları bakımından iç içe veya üst üste sıralanan küçük kareler ile ev istiflerinin kat kat yapısı özellikle vurgulanmak istenmiştir.

“21. Yüzyılda sanatçılar, eserlerini ortaya koyarlarken derinliği olan kavramları çok yönlü bir biçimde sunmaktadırlar. Onların eserlerini doğru bir biçimde okuyabilmek izleyicinin de çok yönlü bir düşünce sistemine sahip olmasını gerektirmektedir” (Bingöl, 2019: 95). Bu anlamda değerlendirildiğinde mekâna dokunan nesnelere, kişilerin varlıkları ile mekânın hafızası çoğalmakta ve kendi uzamsal varlığının dışında genişlemekte ve algılanma biçimi farklılaşmaktadır (Çevik ve Kayahan, 2020: 1504).

Bağrılı'nın eve dair görsele dönüştürdüğü düşünceleri izleyici ile buluştuğunda sanatçıdan öte çok çeşitli ve daha farklı duygular da katılarak çoğalmakta ve dönüşebilmektedir. Böylelikle, her bir yapıt sanatçının elinden çıktıktan sonra alımlayıcı karşısında yeni anlamlar yüklenerek yeniden gelişecek, değişecek ve etki alanı genişleyecektir.

## 6. SONUÇ VE DEĞERLENDİRMELER

Sanatın en büyük kaynağı yaşamın kendisidir. Günümüz sanatçıları bu anlayış içerisinde eserlerini yaşama dâhil etme izleyicinin kendisinden bir parça bulabileceği anlayışı ile şekillendirmektedir (Çevik ve Zeliha, 2021b: 38).

Tarihsel süreç üzerinden değerlendirildiğinde temel ortaya çıkış nedeni korunma ve barınma olan ev kavramı günümüzde ekonomik, sosyolojik, kültürel vb. birçok anlam kazanmıştır. Bu çok anlamlılığın günümüzde benimsenmesinin yanı sıra ev kavramı sahip olduğu o ilk naif anlamları günümüz modern toplumlarında halen korumaktadır. Özellikle ev'e yüklenen öznellik, aidiyet ve benlik kavramları onu dört duvar kavramının dışına çıkararak yuva kavramına taşımaktadır.

Ev'in çağrıştırdığı yuva veya yabancılaşma olarak günümüzde halen farklı bakış açıları olarak hem bireysel hem de sanatsal anlamda değerlendirilmektedir. Çünkü ev bir mahremiyet ve teslimiyet alanı olmasının yanı sıra artan nüfus ve ekonomik zorluklar karşısında bir yabancılaşma alanı olarak da değerlendirilebilir. Bu iki zıt durum sanatçıların odak noktası haline gelmiştir ve sanatçılar kendi öznel sanatsal anlayışlarına göre ilham aldıkları ev'lerden esinlendikleri üretimlerde bulunmaktadır.

## KAYNAKÇA

Akdeniz, H. (1995). “Plastik Sanatlarda Günümüz Sanat Eğilimlerinin Düşünsel Dayanakları ve Bunun Çağdaş Türk Sanatına Yansıması Üzerine Bir Değerlendirme”, Anadolu Sanat, Anadolu Üniversitesi Yayınları, 862: 9-34.

Aktuğ Atalay, C. (2010). “Seramik Eserlerde Evin Anlamı”, Gazi Üniversitesi Güzel Sanatlar Fakültesi Sanat ve Tasarım Dergisi, 6: 23-33.

Arcasoy, A. (1998). Seramik Teknolojisi, Marmara Üniversitesi Yayınları, İstanbul.

Atalay, C. (2011), Resim ve Seramik Üzerine Diyaloglar, Grada Yayıncılık, Ankara.

Bachelard, G. (1996), Mekânın Poetikası (Çev. Aykut Derman), Kesit Yayıncılık, İstanbul.

Bingöl, M. (2019). “Temel Tasarımda Bir Farkındalık Süreci Olarak Metafor/Form İlişkisi” (Ed. Adnan Tepecik), Uygurluk Tarihinde Sanat ve Tasarım, s. 80-98, Sistem Ofset Yayıncılık, Ankara.

Çevik, N. (2010). “Çağdaş Seramik Sanatında Resimsel Yönelimler”, Gazi Üniversitesi Güzel Sanatlar Fakültesi Sanat ve Tasarım Dergisi, 6: 35-45.

Çevik, N. ve Silay, M. (2019). “Bir Esin Kaynağı Olarak Çatalhöyük Mimarisinin Ev/Yuva Kavramı Özelinde Mekân-Bellek Açısından Değerlendirilmesi ve Bireysel Söylemler”, Akademik Sosyal Araştırmalar Dergisi, 7 (92): 1-18.

Çevik, N. ve Kayahan, Z. (2020). “Bir Hafıza Mekânı Olarak Çağdaş Sanatta Kent Olgusu/Teması Üzerine Bireysel Söylemler”, Journal Of Social, Humanities and Administrative Sciences, 6 (31): 1499-1509.

Çevik, N. ve Kayahan, Z. (2021a). “Çağdaş Sanatta “Su” Teması Üzerine Deneyimlenen Sergileme Pratikleri”, Journal Of Social, Humanities and Administrative Sciences, 7(40): 1095-1106.



- Çevik, N. ve Kayahan, Z. (2021b). “Çağdaş Sanatta Labirent Kavramı Özelinde Yaratılan Çevre” (Ed. Ahmet Aytaç ve Fahrettin Geçen), Özel Konular İle A’dan Z’ye Sanat, s.25-42, Gece Kitaplığı, Ankara.
- Çolakoglu, H.(1998). “Günümüz Seramik Sanatı ve Konumu”, Türkiye’de Sanat Plastik Sanatlar Dergisi, 33.
- Düring, B. S. (2016), Küçük Asya'nın Tarihöncesi: Karmaşık Avcı Toplayıcılardan, Erken Kentsel Toplumlara, Koç Üniversitesi, İstanbul.
- Gökalp, G. ve Aslan, A. (2003). “Behçet Necatigil’in Şiirlerinde Mekânın Poetikası”, Türkbilig Hacettepe Üniversitesi Türkoloji Araştırmaları Dergisi, 5: 29-44.
- Hasan, D. (2019). “Yuva Kavramının Seramik Form ve Yüzeyle Yansıması”, Yüksek Lisans Sanat Çalışması Raporu, Hacettepe Üniversitesi/ Güzel Sanatlar Enstitüsü, Ankara.
- Hodder, I. (2006), Topraktan Sonsuzluğa Çatalhöyük, Yapı Kredi Yayınları, İstanbul.
- Hodder, I. (2014), Çatalhöyük: Leoparın Öyküsü (Çev. Dilek Şendil), Yapı Kredi Yayınları, İstanbul.
- İpşiroğlu, N. (2010), Görsel Sanatlarda Alımlama ve Sanatlararası Etkileşim, Hayalbaz Kitap, Sanat Kuramları:07, İstanbul.
- Kaşo, M. (2010). “Mekân Kültürü”, Artı Yorum Dergisi, 1: 128-129.
- Kayahan, Z. (2018). “Çağdaş Sanatta ‘Saplantılı Emek Bilinci’”, Akdeniz Sanat Dergisi, 12(22): 63-69.
- Kayahan, Z. (2019) “Disiplinlerarası Süreçte “Resim-Baskiresim Yakınlaşmaları” Üzerine Bireysel Söylemler”, İdil Dergisi, 61: 1133-1147.
- Kayahan, Z.ve Çevik, N. (2021). “Bağlama Sorunsalı Üzerine Alternatif Bir Malzeme Olarak “İp””, International Academic Social Resources Journal, 6 (28): 1237-1246.
- Mellaart, J. (2003). Çatalhöyük: Anadolu'da Bir Neolitik Kent (Çev. Gökçe Bike Yazıcıoğlu), Yapı Kredi Yayınları, İstanbul.
- Ojalvo, R. (2011), “Modern Kültürde ‘Ev’ ve ‘Evsizlik’ Üzerine Bir Tez”. <http://www.eskop.com/skopbulten/tezler-modern-kulturde-%E2%80%98ev-ve-%E2%80%98evsizlik-uzerine-bir-tez/442> adresinden erişildi, Erişim Tarihi: 14.03.2019.
- Özgiray, E. (2018), “Viking Ev Yakma Ritüeli ve Mezar Evleri”, <https://nereye.com.tr/vikingev-yakma-ritueli-ve-mezar-evleri/> adresinden erişildi. Erişim Tarihi: 12.03.2019.
- Özel, S. V. (2007). “Plastik Sanatlarda Disiplinlerarası Etkileşimler ve Seramik Sanatına Yansıması”, Yüksek Lisans Tezi, Anadolu Üniversitesi/ Sosyal Bilimler Enstitüsü, Eskişehir.
- Pazarlıoğlu, B. M. (2018). “Hacmin Odağında Temel Tasarım Uygulamaları”, Akdeniz Üniversitesi Güzel Sanatlar Fakültesi Akdeniz Sanat Dergisi, 12 (22): 39-62.
- Rona, L. (2007), “Evin Belleği ve Taşınma”, Sanatta Yeterlilik Tezi, Mimar Sinan Güzel Sanatlar Üniversitesi/ Sosyal Bilimler Enstitüsü, İstanbul.
- Sayar, K. (2016), “Evin Ruhü”, <http://www.serbestiyet.com/yazarlar/kemal-sayar/evin-ruhu660825> adresinden erişildi, Erişim Tarihi: 16.02.2019.
- Sönmez, N. (2002). “Nesne, Sanatçı ve Seramik Sanatı İlişkisi”, Anadolu Sanat Dergisi, 13: 175-183.
- Suçaçlar, H. N. (2019). “Varoş Kavramının Kent Kültürü Çerçevesinde Sanatsal Uygulamalarla Kurgulanması”, Sanatta Yeterlilik Sanat Çalışması Raporu, Hacettepe Üniversitesi/ Güzel Sanatlar Enstitüsü, Ankara.
- Tırpanlı Stefanutti, B. (2010). “Füreyâ Koral’ın ‘Sanatçı’ Kimliğinin Toplumsal Cinsiyet Bağlamında Çözümlemesi”, Yüksek Lisans Tezi, Mimar Sinan Güzel Sanatlar Üniversitesi/ Sosyal Bilimler Enstitüsü, İstanbul.
- Tokat, B. (2010), “Sevim Burak’ın Tekinsiz Evlerinde Dolaşmak”, <http://www.bukak.boun.edu.tr/?P=510> adresinden erişildi, Erişim Tarihi: 16.02.2019.
- Yardımcı, İ. (1993). “Anadolu’da Başlangıcından Günümüze Seramik-Metal Teknik ve Biçim Etkileşimleri”, Yüksek Lisans Tezi, Anadolu Üniversitesi/ Sosyal Bilimler Enstitüsü, Eskişehir.