



YAZITİPİ TANITIMI, BROŞÜR / AFİŞ TASARIM PROJESİ

Typeface Promotion, Brochure / Poster Design Project

Dr. Öğr. Üyesi Ali Can METİN

Çanakkale Onsekiz Mart Üniversitesi Güzel Sanatlar Fakültesi, Grafik Tasarımı Bölümü, Çanakkale/Türkiye
ORCID: 0000-0002-8965-1197

Cite As: Metin, A.C. (2021). "Yazıtipi Tanıtımı, Broşür / Afiş Tasarım Projesi", International Social Mentality and Researcher Thinkers Journal, (Issn:2630-631X) 7(45): 1139-1149.

ÖZET

Bu araştırmada 2015 – 2019 yılları arasında Marmara Üniversitesi Güzel Sanatlar Fakültesi, Grafik Bölümü, Tipografi II dersleri kapsamında verilen "Yazıtipi Tanıtımı Broşür / Afiş Tasarım Projesi" yabancı tasarım örnekleri ile birlikte incelenmiştir. Araştırmanın amacı, projenin grafik eğitimi alan öğrencilere olan katkılarını incelemektir. Araştırmanın yöntemi; tipografi, algı ve tasarım kurallarının, broşür / afiş örneklerinin incelemesinde temel alınmasına dayanır. Araştırmanın temelleri "Tipografinin Temel Kavramları ve Türkiye'de Tipografi Eğitimi" başlıklı yüksek lisans tezimde (2008) incelediğim "Türkiye'den seçilen beş yüksek eğitim kurumunda yürütülen tipografi derslerinin içerikleri" araştırmasına dayanmaktadır.

Anahtar Kelimeler: Tipografi, Tipografi Eğitimi, Grafik Tasarım, Grafik Tasarım Eğitimi, Afiş Tasarımı

ABSTRACT

In this study, the "Typeface Promotion Brochure / Poster Design Project" given within the scope of Marmara University Faculty of Fine Arts, Graphic Department, Typography II courses between 2015 and 2019 was examined together with foreign design examples. The aim of the research is to examine the contributions of the project to students who receive graphic design education. The method of the research; typography, perception and design rules are based on the analysis of brochure / poster samples. The foundations of the research are based on the research of "The contents of the typography courses conducted in five higher education institutions selected from Turkey" which I examined in my master thesis (2008) titled "Basic Concepts of Typography and Typography Education in Turkey".

Keywords: Typography, Typography Education, Graphic Design, Graphic Design Education, Poster Design

1. GİRİŞ

Grafik tasarım eğitimi; grafik şekillendirmeden-kaligrafiye, fotoğraftan-illüstrasyona, masaüstü yayıncılıktan-reklamcılığa, özgün baskı resimden- tipografiye birçok farklı konu başlığını içerisinde barındıran bir alandır. Eğitim modelleri açısından uluslararası ve ulusal ölçekte üniversitelere göre farklılık gösterse de benzerlik gösterdiği yanları da çoğunluktadır. Grafik tasarım; ilki 1964 yenilenmiş versiyonu ise 2000 yılında kaleme alınan *First Things First* isimli tasarım manifestolarında da yerini alarak gelişen değişen dünya gerçekleri doğrultusunda Görsel İletişim Tasarımı adını almıştır (URL 1). Görsel iletişim tasarımı eğitimi ele alındığında temelde farklı medyalar aracılığı ile tanıtıcı, ticari, kültürel - sosyal içerikleri okuyucuya / izleyiciye belirlenen amaç doğrultusunda sunma amacı taşır. Bu amaç doğrultusunda üretilen mesajın olabildiğince etkili ve anlaşılır şekilde izleyiciye aktarılması tasarımcının ana hedefidir. Bu bağlamda, *Sayfa tasarımının içeriğinde yer alan bilgiler yeterince anlaşılır, okuması kolay ve akıcı bir biçimde izleyiciye sunulmalıdır* (Çubukçu, Doğan 2019).

20.yy başlarında ortaya çıkan Kübizm, Futurizm, dada, sürrealizm, De Stijl, Sürematizm ve Konstrüktivizm gibi modern sanat akımları dönemin grafik tasarımı da yakından etkilemiştir. (Becer, 2005;101) Bahsi geçen sanat akımlarının günümüz görsel iletişim tasarımında da kümülatif olarak gelişmiş yansımalarının gözlemlendiği söylenebilir. Görsel iletişim tasarımının ve eğitiminin üzerinde en çok düşünülen ve araştırılan alanlarının başında tipografi gelir. Yazılı / görsel iletişimin temel unsuru yazı ve tipografidir. Kurumsal kimlik tasarımları, posterler, broşürler, web siteleri, aplikasyon tasarımları, kitaplar, ambalaj tasarımları ve televizyon reklamları büyük oranda içeriklerini tipografi sayesinde aktarırlar.

Dört yıllık grafik tasarım / görsel iletişim tasarımı eğitimi kapsamında tüm medyalar kapsamında yeterli deneme imkânı sunarak öğrencilere yeterli tipografi eğitimi vermek ilgili tüm bölümlerin başlıca sorunlarından. Bu nedenle grafik tasarım / görsel iletişim tasarımı bölümlerinde tipografi derslerinin tüm eğitim boyunca verilmesinin gerektiği söylenebilir.

Tipografi eğitimi yukarıda adı geçen medyalar aracılığı ile temelde vurgu, kontrast, ritim, hiyerarşi, okunabilirlik / okunaklılık, sentaks ve işlerlik başlıklarını kapsar. Bu kapsam doğrultusunda kurgulanmış ve/veya var olan içerikler, üzerinde düşünerek çözüm bulmaları amacıyla öğrenci projeleri olarak geliştirilir.



Bir etkinliğin tanıtımı, sosyal sorumluluk kampanyası, ticari bir ürünün ambalajı ya da süreli – süresiz yayın tasarımları öğrencilerin tipografi kurallarını öğrenmesi için faydalı araçlardır.

Ülkemizdeki tipografi eğitimi de, temel öğeleri ve olguları bakımından batının yenilikçi yaklaşımını referans alırken, çağın gerekleri içinde özgünlük ve yaratıcılık ilkeleri ile değerlendirilmektedir. Günümüzde tipografi eğitimi, tasarım algısında çağı yakalamak, dünya genelinde doğru ve kaliteli örnekleri takip edip güncel uygulamaları ortaya çıkarmak için son derece önemlidir (Buçukoğlu, 2020).

Tasarım tarihi açısından önemli yere sahip farklı yazı tipleri hakkında araştırma / sunum yapma, yazı tiplerinin kullanım amaçlarını tanıma, anatomik yapılarını inceleme imkanlarını bir arada sunan broşür / afiş projesi bu incelemenin temel noktasıdır. Yaygın bir tanımı olmasa da genelde bir içerikle ilgili özet bilgiler ve görseller içeren broşürler, okuyucunun fazla zaman ayırmadan bilgi edinmesi ve gerekirse bu içeriği yanında taşıyabilmesi amacıyla küçük boyutta katlanmış, az sayfalı grafik ürünlerdir. Tanıtım, kültürel, sosyal ya da ticari amaçlarla üretilen afişler ise genelde olabildiğince hızlı algılanmak ve içerikle ilgili yüzeysel bilgiler vermek üzere tasarlanan grafik tasarımın en etkili enstrümanlarından biridir.

Her iki grafik ürünü bir arada kullanarak oluşturulan broşür / afişler ise; bir afişin tek başına içermeyeceği kadar çok bilgi barındırabilen, katlanabildiği için cepte taşınabilir ve içeriğini tükettikten sonra dahi değerini yitirmeyen oldukça işlevsel grafik tasarım ürünleridir. Bu nedenle tipografi dersleri kapsamında, öğrencilerin yazı tiplerini tanımaları, yazı ve görüntü ilişkisini bir arada kurgulanmaları, üç boyutlu tasarlama yetisi kazanmaları amacıyla broşür / afiş yazı tipi tanıtım projesini öğrencilerime vermektedirim.

Bu araştırma kapsamında profesyonel tasarımcıların broşür / afiş tasarımları ve yazı tipi tanıtım öğrenci çalışmaları çeşitli yönleriyle incelenmektedir.

2. YÖNTEM

2008 yılında Prof. Dr. Emre Becer danışmanlığında Marmara Üniversitesi Güzel Sanatlar Enstitüsü, Grafik Tasarım Anasanat Dalı'nda tamamlamış olduğum “Tipografinin Temel Kavramları ve Türkiye’de Tipografi Eğitimi” başlıklı yüksek lisans tezimin ilgili bölümü “Türkiye’den seçilen beş yüksek eğitim kurumunda yürütülen tipografi derslerinin içerikleri” başlığı altında; tipografi derslerinin programdaki yeri, toplam ders saatleri ve öğrenci projeleri örnekleri ile incelenmiştir. Tezde Anadolu, Dokuz Eylül, Hacettepe, Marmara ve Mimar Sinan Güzel Sanatlar Üniversiteleri grafik bölümü tipografi derslerinin ders içerikleri ve proje örnekleri incelenmiştir. İlgili dersleri veren 11 öğretim elemanı ile çeşitli başlıklar altında anket düzenlenmiştir. Ayrıca çalışmada tipografi derslerinin yıllık programdaki teorik, pratik ders saatleri, yıllık ve dört yıllık toplam kredileri, teknolojik olanaklar- öğretim elemanı sayıları ve başarı değerlendirme kriterleri bakımından karşılaştırmaya da yer verilmiştir (Metin, 2008:112-211). Bu yönüyle broşür / afiş projesinin Türkiye’den seçilen üniversitelerin grafik bölümlerinde verilen öğrenci projelerinin içerikleri incelenerek geliştirildiği söylenebilir.

Bu çalışmada Marmara Üniversitesi Güzel Sanatlar Fakültesi, Grafik Sanatlar Bölümü, zorunlu 2’nci sınıf tipografi dersi kapsamında Prof. Dr. Emre Becer asistanı olarak 2015 yılında önerim üzerine başlatılan ve aynı bölümde Öğr. Gör. Savaş Çekiç asistanı olarak 2017 yılında devam ettirilen ve 2018 – 2019 yılları arasında Öğr. Görevlisi olarak verdiğim tipografi dersinde işlenen “Yazı tipi Tanıtımı Broşür / Afiş” projesi incelenmektedir. Projenin ortaya çıkış amacı tipografi dersi alan öğrencilerin grafik tasarım tarihinde önemli yer tutan yazı tipleri hakkında araştırma- yapma, tasarımcılarını tanıma, kullanım alanlarını örnekleri ile inceleme, yazı tiplerinin anatomik yapılarını tanıma ve benzer özellikte bir başka yazı tipi ile karşılaştırma yapma imkanını öğrencilere sunmaktır. Sunum formatının broşür / afiş olarak belirlenmesi ise; çalışmanın aynı zamanda broşür ve afiş işlevlerini yerine getiren birleştirilmiş ve zorluk derecesi artırılmış bir özellik taşımasıdır.

Açıldığında yazı tipinin- tasarımcının adı, yazı tipinin tasarlandığı tarih ve alfabenin elemanları bilgilerini okuyucuya ileten broşür / afiş, katlandığında ise; yazı tipinin anatomisi, karşılaştırma ve kullanım alanları hakkında daha genişletilmiş bilgiler içermektedir. Bu bilgilerin çeşitli çizimli anlatımlar, grafikler, fotoğraflar ve yazılı içerikle birlikte katlanan sayfalara yerleştirme başlı başına bir tasarım problemidir. Tasarım sırasında katlanan sayfaların tekli, ikili ve dörtlü olarak okunabilir nitelikte olması, tasarımın belirli bir bütünlük içermesi ve katlama – kesme payları göz önünde bulundurularak üretimin gerçekleştirilmesi gerekmektedir. Bununla birlikte seçilen yazı tipinin kullanım amaçları, broşür / afiş projesinin biçim – içerik ilişkisinin kurgusunda belirleyici etkindir. Broşür / afiş projesinin tasarım sürecinde dikkat edilmesi gereken bir diğer önemli unsur ise; sayfa yüzeylerinin dijital ortamda 8’li şablona uyarlama aşamasıdır. 8 sayfanın bilgisayar ekranında yan yana gelmesi ve 50x70 cm’lik bir şablon içerisine yerleştirilmesi sırasında broşür /

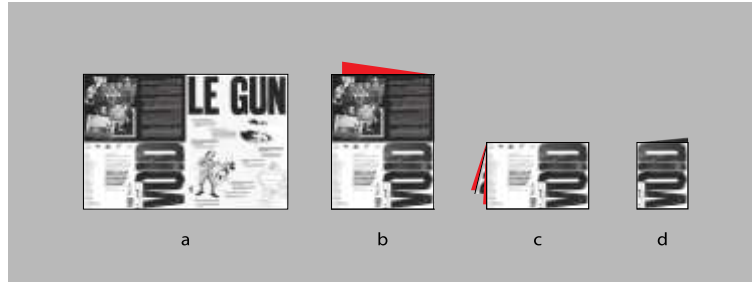
afişin kullanım gerekleri nedeniyle 6 sayfanın dikey, 2 sayfanın ise ters yönde yerleştirilmesi gerekmektedir. Bu gereklilik sayfalar arası bağlantı elemanları kullanma durumunda, beraberinde kurgu gereksinimi yaratmaktadır. Böylece proje öğrenciye; yüzey tasarımı olarak hazırlanırken birbirleri ile ters yönlerde yerleştirilmesi gereken bu sayfaların üç boyutlu bir maket haline geldiğindeki görüntüsünü hayal etme ve ilişkilendirme yetisi kazandırmaktadır.

Bu yanları ile; yukarıda değinilen öznel tasarım problemlerini barındırması ve içeriğinin araştırma sürecinde grafik tasarımcı adaylarına sağladığı katkıları ile “Yazıtipi Tanıtımı Broşür / Afiş Projesi”, tipografi ve grafik tasarım eğitim yöntemlerinden biridir.

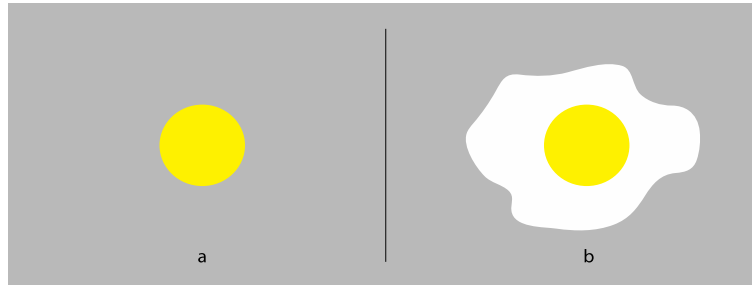
3. BROŞÜR – AFİŞ ÖRNEKLERİ

2004’de *London’s Royal College of Art*’da bir araya gelen iki tasarımcı (*Alex Wright ve Matthew Appleton*) ile beş illüstratörden (*Bill Bragg, Chris Bianchi, Neal Fox, Robert Rubbish ve Steph von Reisz*) kurulan bir sanat kolektifi olan *Le Gun* sanatçı - tasarımcı inisiyatifi ile yapılmış röportajlar içeren *Posterzine*’in yayımladığı *Tom Sutcliffe* tarafından tasarlanmış *Void* isimli broşür / afiş, makalede incelenen iki örnekten ilkidir (URL 2). İkinci örnek ise; 2013 yılında *Merz Akademie Stuttgart*’ta *Fabian Harm*’ın lisans tezinin bir parçası olarak oluşturulan ve “*design made in germany*” tarafından yayımlanan *Watching The Watchmen - For The Visibility of Electronic Surveillance* isimli sergileme – bilgilendirme tasarımı projesinin bir parçası olan “*CCTV*” başlıklı broşür / afişlerdir (URL 3). İnceleme kapsamında; proje örneklerinin vurgu, ritim, sentaks, kontrast ve okunabilirlik- okunaklılık gibi kompozisyon yapıları, biçim – içerik ilişkisi incelemelerine yer verilmiştir.

Void isimli broşür / afiş incelendiğinde; çalışmanın genelde 50x70 cm ve üzeri ölçülerde tercih edilen iki yaygın katlama biçiminden, tüm iç sayfaların ikili olarak okunmasına izin vermeyen “kesiksiz” katlama yöntemi ile tasarlandığı görülür. Bu katlama türü; kâğıdın grafikte (şekil 1) gösterildiği gibi katlanması ile elde edilir. Bu yöntem ile katlanan broşür açılırken sırasıyla kapağın (şekil 1’ d) ve (şekil 3), 2 - 3 numaralı sayfaların (şekil 1’ c) ve 4-5 ve 6-7 numaralı sayfaların (şekil 1’ b) birlikte açılmasıyla okunur. Bir başka deyişle bu şekilde katlanan broşürün tüm sayfaları tasarımda karşılıklı sayfalar olarak yer almaz, 2 ve 3 birlikte, 4, 5, 6, 7 numaralı sayfalar birlikte okunur. Bu katlama şekli beraberinde ilişkili olan sayfaların birlikte tasarlanmasını, dolayısı ile bağlamsal algılanması koşulu gereği ilgili sayfaların birlikte algılanacağı şekilde tasarlanmasını zorunlu kılar. Bağlamsal-uzamsal algı ilkelerinden yola çıkarak boş sayfa ile ilişkisi göz ardı edilirse, bir tasarım elemanının başka bir tasarım elemanı ile etkileşimsiz olarak sayfa üzerinde yarattığı etki ile iki tasarım elemanın bir araya gelerek oluşturduğu etki ve anlam birbirinden farklıdır (şekil 2).



Şekil 1 Kesiksiz broşür / afiş katlama grafiği.



Şekil 2 Uzamsal – Bağlamsal algılama örneği.

Bu tespitten yola çıkarak “*Void*” broşür afiş incelendiğinde; kapak sayfasında “geçersiz” anlamına gelen ve kelimenin anlamına uygun (eskimiş, yıpranmış, zamanını doldurmuş) bir şekilde tasarlanan “*Void*” kelimesinin sayfanın tamamını kapladığı görülmektedir (şekil 1). Kapak sayfasının sol alt köşesinde yer alan ve üzerinde “*Void*” tasarımının sahibi olan “*Le Gun*” grubunun adını, yayın numarası ve künye bilgileri

bulunan etiket “Void” kelimesinin üzerine gelecek şekilde konumlandırılmıştır. Bu detay ilk bakışta sıradan bir birleşim gibi görünse de detaylı incelendiğinde etiketin “Void” kelimesinin üst yatay vurgusu genişliğinde olduğu anlaşılır. Bununla birlikte etiketin sayfaya göre alt noktasının, arka kapağın sol taraf en aşağısında yer alan “posterzine.com” yazısının alt kenarı ile hizalı olduğu, “V” harfinin üst köşesinin optik algı kuralı gereği bu hizanın dışına taşırıldığını ve bu hiza çizgisinin kapak ve arka kapak sayfalarının tamamını etkilediği söylenebilir. Bu bağlamda broşür / afişin içinde tek başına yer alan afişteki “Void”, arka kapakla ve üzerine yerleştirilmiş künye etiketiyle birlikte algılanan “Void” kelimesi farklı etkide olduğu görülebilir (şekil 3), (şekil 5).

Broşür / afişin iç sayfalarının birlikte gösterildiği görselde (şekil 4) kapak ve arka kapağın, 2 ve 3 numaralı sayfalarının ve 4, 5, 6, 7 numaralı sayfaların birlikte okunacağı gerçeği göz önünde bulundurularak tasarlandığı söylenebilir. Bunun dışında tasarım genel olarak hiyerarşi, vurgu, kontrast, ritim ve işlerlik açısından okunabilir bir tasarım ürünüdür.



Şekil 3 Le Gun Sanat-Tasarım İnsiyatifi için Posterzine'den Tom Sutcliffe tasarımı “Void” broşür / afiş.
(Arka kapak ve kapak tasarımı)

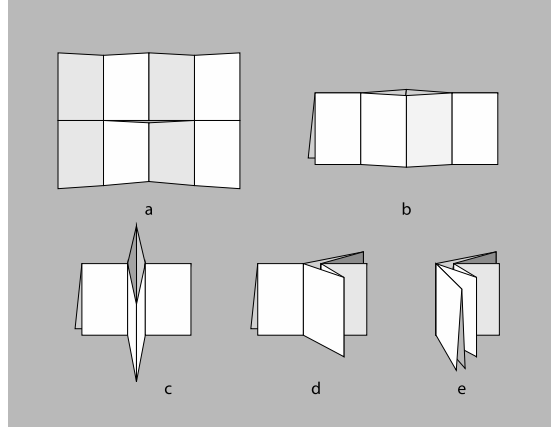


Şekil 4 Le Gun Sanat-Tasarım İnsiyatifi için Posterzine'den Tom Sutcliffe tasarımı “Void” broşür / afiş.
(Arka kapak, kapak ve tüm iç sayfalar).



Şekil 5 Le Gun Sanat-Tasarım İnsiyatifi için Posterzine'den Tom Sutcliffe tasarımı “Void” broşür / afiş.
(Afiş tasarımı).

Fabian Harm'ın tasarladığı “CCTV” başlıklı broşür / afiş incelendiğinde ise; broşür / afişlerde genelde tercih edilen iki yaygın katlama biçiminden, tüm iç sayfaların ikili olarak okunmasına olanak sağlayan “kesikli” katlama yöntemi ile tasarlandığı görülür. Bu katlama türü; kâğıdın grafikte (şekil 6) gösterildiği gibi katlanması ve kâğıdın kesilmesi ile elde edilir. Bu yöntem ile katlanan broşürün tüm sayfaları tasarımda karşılıklı sayfalar olarak birlikte okunurken, afişin ortasında kesik yer alır. Bir başka deyişle incelemeye konu olan ilk örnekte (şekil 1) sayfalar 2’li ve 4’lü okunur ve afiş kesiksizken, ikinci örnekte sayfalar 2’li okunur ve afiş kesiklidir (şekil 6).



Şekil 6 Kesikli broşür / afiş katlama grafiği.

2013 yılında *Merz Akademie Stuttgart*'ta *Fabian Harm*'ın lisans tezinin bir parçası olarak oluşturulan “*Watching The Watchmen - For The Visibility of Electronic Surveillance*” (Elektronik Gözetlemenin Görünürlüğü - Gözcüyü Gözlemek) isimli sergileme – bilgilendirme tasarımı projesinin bir parçası olan broşür / afişlerde CCTV kameraları aracılığı ile sürekli izlenmekte olduğumuz gerçeği üzerine eleştirel farkındalık sağlamak amacıyla genel bilgilendirici metin, teknolojik detaylar ve izleme ekipmanları hakkında yazılı bilgiler tasarımın broşür kısmında yer almaktadır (şekil 7). Tasarımın afiş kısmında ise CCTV kısaltmasının ilk harfi olan “C” harfi üzerine yerleştirilmiş olan “fotoğraf çeken turist kadın” görseli görülmektedir (şekil 9). Dört farklı broşür / afişten oluşan tasarım setinin afiş kısımlarında yer alan tasarımların zemininde CCTV “*Closed Circuit Television*” (Kapalı Devre Televizyon) kısaltmasının harfleri yer almaktadır (şekil 8). Bu harflerin bağlamsal algılama kuralı gereği, üzerlerine yerleştirilmiş olan imgelerin anlamını manipüle ederek okuyucunun zihninde “gözetlenmekte olduğu” algısı yarattığı söylenebilir.



Şekil 7 “Elektronik Gözetlemenin Görünürlüğü - Gözcüyü Gözlemek” başlıklı, Fabian Harm tasarımı, broşür / afiş. (Arka kapak, kapak ve tüm iç sayfalar).



Şekil 8 “Elektronik Gözetlemenin Görünürlüğü - Gözcüyü Gözlemek” başlıklı, Fabian Harm tasarımı, broşür / afiş. (4 broşür / afişe ait tüm afişler).



Şekil 9 “Elektronik Gözetlemenin Görünürlüğü - Gözcüyü Gözlemek” başlıklı, Fabian Harm tasarımı, 11 numaralı broşür / afiş. (Afiş sayfası).

Broşür / afiş katlandığında kapak ve arka kapak tek başına, 1 / 2, 3 / 4 ve 5 / 6 numaralı sayfaların birlikte açılarak okundukları anlaşılmaktadır (şekil 7). Broşür / afişin katlanma yapısının bir sonucu olarak iki sayfa genişliğinde yayılan ızgara (*grid*) yapısını özellikle 5 ve 6’ncı sayfalarında görmekteyiz.

Sonuç olarak; “Elektronik Gözetlemenin Görünürlüğü - Gözcüyü Gözlemek” başlıklı, *Fabian Harm* tasarımı broşür / afiş; okuyucuya içeriği ikili sayfalar şeklinde okuma imkanı sunan, biçim - içerik açısından tutarlı ve tipografik istifin okunabilir nitelikte tasarlandığı bir tasarım ürünü olduğu söylenebilir.

4. YAZITİPİ TANITIMI, BROŞÜR / AFİŞ TASARIM PROJESİ

2015 – 2019 Marmara Üniversitesi Güzel Sanatlar Fakültesi, Grafik Sanatlar Bölümü, 2’nci sınıf zorunlu tipografi derslerinde, yazıtipi tanıtımı broşür / afiş tasarım projesi kapsamında üretilmiş olan 4 örnek çalışma aşağıda incelenmiştir. İnceleme konusu olan çalışmalar ilgili tarih aralığında dersi alan öğrencilerden (*Futura*) Mehmet Emin Yıkılmaz, (*Stag*) Ezgi Pancar, (*Impact*) Esra Aslan ve (*Franklin Gothic*) Ramazan Özkan’a aittir. Broşür / afiş tasarımı çalışmalarının tümüne makalede yer verilmemiştir. Kesiksiz katlanmış broşür/ afiş örneği olan bu çalışmalar, katlanmanın doğası gereği kapak - arka kapak ve yazıtipinin / tasarımcının bilgilerinin yer aldığı sayfalarının kendi içlerinde bir arada okunması imkanı sağlar. Diğer dört sayfa ise bir arada okunur (şekil 1).

İncelemede yer alan öğrenci çalışmalarından ilki olan broşür / afiş tasarımı incelendiğinde; çalışmanın afiş sayfasında “*Futura* yazıtipinin ve tasarımcısının adı, tarihi, farklı ağırlık türleri ve alfabeyle ait harflere yer verildiği görülmektedir. Afişin zemininde yer alan ve yazıtipinin geometrik karakterini yansıtan “O” harfi ve harfin üzerinde yer aldığı geri plan, yazıtipinin tasarlandığı dönemini yansıtan renklerde kullanılmıştır. Çalışmanın zeminindeki kırmızı renginin üzerinde yer alan harfler *Futura Regular* alfabesinden örnekler sunarken aynı zamanda afişin esas vurgusu olan “O” harfi ve “*Futura*” yazısının etkisini artırmaktadır (şekil 10).



Şekil 10 “Futura” konulu, Mehmet Emin Yıkılmaz tasarımı, broşür / afiş. (Afiş tasarımı).

Bu örnekte de belirgin bir şekilde gözlemediğimiz gibi modern tipografide uygulanan asimetrik düzenlemelere yer verilmiştir. Asimetrik olarak tasarlanmış “Futura” yazısı tam olarak merkeze yerleştirilmemiştir. Bu yerleştirmenin doğru bir yaklaşım olduğunu Becer’in Asimetrik Tipografi Kuramı bölümündeki *Genel olarak; asimetrik biçimde düzenlenmiş bir yazı grubu hiçbir zaman sayfa içinde ortalanmamalıdır* (BECER,2007:241) sözleri desteklemektedir. “Futura” broşür / afiş çalışmasının iç sayfaları incelendiğinde ise; kapak sayfasında yazıtipinin ve tasarımcısının adı ve tasarlandığı yıl bilgilerine yer verdiği görülür. Kapak sayfası; alfabe üyeleri ve harf gövdelerinden elde edilmiş mavi, sarı ve kırmızı renkte alanlarla komşu olduğu arka kapak, yazıtipi ailesi, yazıtipinin/ tasarımcının bilgilerinin yer aldığı sayfalarla ilişki kurmaktadır. Tasarım ayrıca yazıtipi ailesi, kullanım alanları, anatomisi ve *Helvetica* yazıtipi ile karşılaştırma bilgilerinin yer aldığı sayfaları içermektedir (şekil 11).



Şekil 11 “Futura” konulu, Mehmet Emin Yıkılmaz tasarımı, broşür / afiş.
(Arka kapak, kapak ve tüm iç sayfalar).

Araştırmaya konu olan “Stag” yazıtipinin konu alındığı broşür / afiş çalışmasının afiş sayfası incelendiğinde; yazıtipinin adının afişin zemininden dışarı taşmış olarak kullanıldığı görülmektedir. “Stag” yazısının gövde rengi olan yeşil rengi ile yazının iç boşluklarında kullanılan siyah renginin ilişkisi gereği, yazı negatif olarak algılanmaktadır. Dört harfin ortasında oluşan siyah alanın, yeni bir vurgu ve dolayısı ile de afişe bakmak için yeni bir neden yarattığı söylenebilir. Bu siyah alan harflerin iç boşlukları ile birleşerek tüm zeminde dengeli bir parçalanma da yaratmaktadır. Afişte ayrıca rakamlara, tasarımcının / yazıtipinin adına ve kısmen alfabeğe yer verilmiştir. Bu tasarım elemanlarının sağ – üst kenara yaslanmış yapısı afişte dinamik bir yapı oluşturmaktadır (şekil 12).

“Stag” broşür / afiş çalışmasının iç sayfaları incelendiğinde ise; sağ üst köşede yer alan kapakta tasarımcı / yazıtipi adı, yazıtipinin tasarlandığı tarih dışında yazıtipinin tüm alfabe elemanlarına yer verilmiştir. Kapakta afişin tersine “Stag” yazısı siyah zemin yeşildir. Bu şekilde kapak ile afiş arasında bir benzerlik kurulurken, istif ve renk kombinasyonu bu benzerliği esnetmektedir. Bunun dışında kapak tasarımı, komşu olduğu arka kapak ve yazıtipinin tarihçe bilgilerini içeren sayfalarla “Stag” harflerin yatay vurgu ve serif vurgularının uzatılarak üretilen siyah çizgiler ile ilişki kurmaktadır. Tasarım ayrıca yazıtipi ailesi, kullanım alanları, anatomisi ve *Mercury* yazıtipi ile karşılaştırma bilgilerinin yer aldığı sayfaları içermektedir (şekil 13).

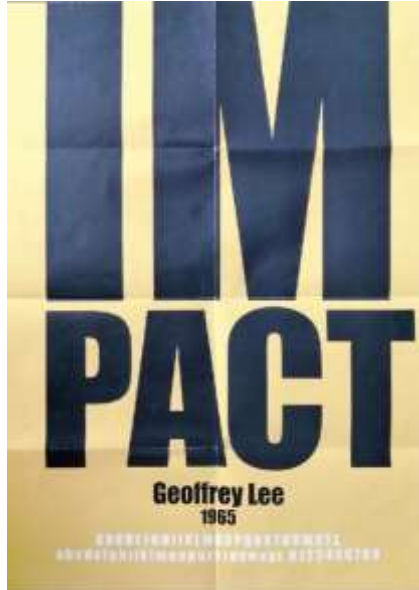


Şekil 12 “Stag” konulu, Ezgi Pancar tasarımı, broşür / afiş.
(Afiş tasarımı).



Şekil 13 “Stag” konulu, Ezgi Pancar tasarımı, broşür / afiş.
(Arka kapak, kapak ve tüm iç sayfalar).

Makalede yer alan öğrenci çalışmalarından bir diğeri olan “Impact” broşür / afiş tasarımı incelendiğinde; çalışmanın afiş sayfasında “Impact” yazıtıpinin ve tasarımcısının adı, yazıtıpinin tarihi ve alfabeyle ait harflere / rakamlara yer verildiği görülmektedir. Afişin sarı zemin rengi ile siyah harf gövdelerinin oluşturduğu aşırı kontrast, yazıtıpinin tasarım kavramı olan “etkiyi” olabildiğince öne çıkartmaktadır. Afişte göze çarpan bir diğer detay ise “IM” harfleri ile “PACT” harfleri arasındaki hizalama tercihidir. Söz konusu hizalamada yer alan “T” harfinin sağ yatay vurgusu hizanın dışına taşınarak optik hizalama sağlanmıştır. Bu taşıma aynı zamanda afişte kurulan simetrik yapıyı esneten tek detaydır (şekil 14).



Şekil 14 “Impact” konulu, Esra Aslan tasarımı, broşür / afiş.
(Afiş tasarımı).

“Impact” broşür / afiş çalışmasının iç sayfaları incelendiğinde ise; afişte kullanılan renk kombinasyonuna iç sayfalarda da yer verildiğini görmekteyiz. Sayfalarda bilgilendirme yazıları ise kırmızı renktedir. Tasarımın genelinde başlıklar dışında yer alan diğer tasarım elemanlarının sayfaların merkezine yerleştirilmiştir. Yazıtipi ve tasarımcı hakkında bilgiler içeren karşılıklı sayfalar tasarımının genelinde kullanılan merkezi yerleşimi esnetmektedir. Tasarımda yer alan karşılaştırma sayfasında Impact yazıtıpinin, serifsiz yazıtiplerinin temel örneklerinden olan Futura ile karşılaştırmasına yer verilmektedir (şekil 15).



Şekil 15 “Impact” konulu, Esra Aslan tasarımı, broşür / afiş.
(Arka kapak, kapak ve tüm iç sayfalar).

Araştırmaya konu olan çalışmalarından sonuncusu olan “Franklin Gothic” broşür / afiş tasarımı incelendiğinde; çalışmanın afiş sayfasında yazıtipinin ve tasarımcısının adı, yazıtipinin tarihi, alfabeyle ait harflere / rakamlara ve yazıtipinin özet anatomik bilgilerine yer verildiği görülmektedir. Afişin siyah zemin rengi, sarı renkteki diğer tasarım elemanları arasında kontrastın artırılmasına neden olmaktadır. Tasarımın genelinde merkezi yerleşim kullanılmıştır. Yazıtipi *glyph* sembolleri kullanılarak oluşturulmuş ve gülümseyen portre betimlemesi afişin ana vurgusudur (şekil 16).

“Franklin Gothic” broşür / afiş çalışmasının iç sayfaları incelendiğinde ise; afişte kullanılan renk kombinasyonunun iç sayfalarda da devam ettirildiğini görmekteyiz. Afişte kullanılan benzeri *condense - extra bold* “Q” harflerinden ve *italic* “(” sembolünden oluşan portre düzenlemesine kapak sayfasında da yer verilmiştir. Arka kapakta, yazıtipinin alfabe elemanları ve bağlantı çizgileri kullanılarak oluşturulmuş “takımyıldızı” görseli ile “hakkında” sayfasının zemininde kullanılan metal harf kalıp görseli, yazıtipinin aynı zamanda “güncel ve klasik” uygulamalara uygun olduğu izlenimi yarattığı söylenebilir. Tasarımda yer alan karşılaştırma sayfasında *Franklin Gothic* yazıtipinin, yaygın kullanılan serifsiz yazıtiplerinden olan *Helvetica* ile karşılaştırmasına yer verilmektedir (şekil 17).



Şekil 16 “Franklin Gothic” konulu, Ramazan Özkan tasarımı, broşür / afiş.
(Afiş tasarımı).



Şekil 17 “Franklin Gothic” konulu, Ramazan Özkan tasarımı, broşür / afiş.
(Arka kapak, kapak ve tüm iç sayfalar).

5. SONUÇ

Yazıtipi Tanıtımı Broşür / Afiş Tasarım Projesi araştırması kapsamında iki profesyonel ve dört öğrenci çalışması örneği biçim – içerik ilişkileri bağlamında incelenmiştir. İncelemede broşür / afiş tasarımının potansiyeli, farklı katlama biçimleri ve ele alınan konunun tanıtımına katkıları değerlendirildi. Üretim yöntemlerinin getirdiği içeriği karşılıklı sayfalar halinde okuma ve ikili – dörtlü sayfalar şeklinde okuma imkanları sunan broşür / afiş sağladığı bu olanaklar doğrultusunda beraberinde okunabilirlik ve işlerlik açısından çeşitli tasarım sorunları da barındırmaktadır.

Tasarımın içeriğinde yer alan bilgilerinin hiyerarşi kapsamında sınıflandırılarak, ikili – dörtlü okuma kısıtlanmasına uygun olarak sayfalara yerleştirilmesi koşulu bu tasarım sorunlarından birisidir. Tasarım aşamasında üzerinde fazladan düşünülmesi gereken bir diğer önemli unsur ise birlikte okunan sayfalar arasında oluşturulabilecek etkileşim olanağıdır. Sayfalarda kullanılan tasarım elemanlarının diğer bir sayfaya geçişi ve bu tercihin tasarımda yaratacağı olumlu – olumsuz etkileri broşür / afiş tasarım ürününün öznel potansiyelleri arasında sayılabilir.

Proje tasarım süreci içerisinde yer alan bilgilerin sınıflandırılması, hiyerarşik anlatım tercihleri, sayfalar arası işlerlik, tasarım elemanlarının bütünü dahilinde elde edilen ritim ve kontrast, Yazıtipi Tanıtımı Broşür / Afiş Tasarım Projesi’nin tasarım sürecine dahil olan işlemlerdir. Bunun dışında projenin öğrencilere bir diğer önemli katkı sağlama potansiyeli olarak; tasarım tarihinde yer alan önemli yazıtiplerinin tasarlanma süreçleri, tasarımcıların özgeçmişleri, yazıtipinin anatomik özellikleri ve kullanım alanları hakkında detaylı bilgilere ulaşılması gösterilebilir.

Sonuç olarak; içerdiği tasarım süreci ve proje konusunun içeriğinin katkıları bağlamında, Yazıtipi Tanıtımı Broşür / Afiş Tasarım Projesi’nin grafik tasarım eğitimi alan öğrencilere olumlu katkılar sağlama potansiyeli taşıdığı görülmektedir.

KAYNAKLAR

Becer, H.E. (2005), İletişim ve Grafik Tasarım, Ankara: Dost Kitabevi Yayınları, 4. Basım

Becer, H.E. (2007), Modern Sanat ve Yeni Tipografi, Ankara: Dost Kitabevi Yayınları

Becer, H.E. (2009). Üniversitede Grafik Tasarım Eğitimi, Grafik Tasarım Görsel İletişim Kültürü Dergisi, Mart (30), 74.

Buçukoğlu, S. (2020). Üniversitelerde Grafik Tasarım Eğitimi Ve Öğrenme-Öğretme Süreci İçinde “DeneySEL Tipografi” Dersi, The Turkish Online Journal of Design Art And Communication, 10 (4), 573-586

Çubukcu G. & Doğan İ. (2019) Sayfa Tasarımı Nedir?. Raiting Academy, Journal of Arts 2 (2): 95 -112

Metin A.C. (2008) “Tipografinin Temel Kavramları ve Türkiye’de Tipografi Eğitimi”, Yüksek Lisans, Marmara Üniversitesi Güzel Sanatlar Enstitüsü, İstanbul

Internet

URL 1. Eye Magazine, <http://www.eyemagazine.com/feature/article/first-things-first-manifesto-2000>

URL 2. Posterzine Issue, <https://posterzine.com/collections/posterzine/products/posterzine-issue-49-le-gun>

URL 3. Design Made in Germany, <https://www.designmadeingermany.de/2014/52236/>