



GUSTAVE DORE'NİN DIŞAVURUMCU GRAVÜRLERİNDEKİ GROTESK İFADELERİN İNCELENMESİ

The Examination Of Grotesque Expsressions In Gustave Dore's Expressive Etchings

Öğr. Görevlisi Dr. Çiğdem ÖZDEMİR

Giresun Üniversitesi, Teknik Bilimler Meslek Yüksekokulu, Tasarım Bölümü, Giresun /TÜRKİYE

ORCID ID: <https://orcid.org/0000-0003-3850-0089>

Cite As: Özdemir, Ç. (2021). "Gustave Dore'nin Dışavurumcu Gravürlerindeki Grotesk İfadelerin İncelenmesi", International Social Mentality and Researcher Thinkers Journal, (Issn:2630-631X) 7(50): 2303-2311

ÖZET

Sanatın bilenen ve en belirgin özelliği, dışavurum yoluyla oluşturulan ifadeler ile şekillenmiş olmasıdır. Dışavurum, sanatsal yollar ile açığa çıkan duygusal tepkilerin ruh halini yansıtan, özgün ve özgür bir anlayıştır. Bir çeşit tepki olarak tanımlanırsa dışavurum, grotesk anlatım da onun daha ironik, korkunç, abartılı ve tuhaf durumlarını betimleyen bir yönü olarak tanımlanabilir. Sanatın resim, heykel, mimari, edebiyat, tiyatro vb. dallarındaki grotesk anlatımları geçmişten günümüze kadar varlığını sürdürmüş ve sürdürmeye devam etmektedir. Plastik sanatların hemen her alanında görülen grotesk ifadelere grafik sanatının baskı tekniklerinden olan gravürde de rastlamak mümkündür. Buradan hareket ile bu araştırmada gravür sanatındaki grotesk ifadelerin örnek resimler üzerindeki etkilerinin incelenmesi amaçlanmıştır. Araştırma, eserlerinde grotesk ifadelere yer veren sanatçı Gustave Dore'nin dışavurumcu 10 gravür çalışmasıyla sınırlandırılmıştır. Literatür taranarak eser analizi yöntemi kullanılmıştır. Sonuç olarak gravür sanatında dışavurumcu anlayışla yapılmış bu örneklerin daha derinden incelendiğinde grotesk anlatımlar da barındırdığı tespit edilmiş; grotesk anlatımın getirdiği vurgu, ironi, alaycılık, karmaşa, abartı, çirkin, korku, tuhaf, çift değerlilik, maskeleye, kaos, fantastik, çelişki, metamorfoz gibi zengin imgelerin ve duygu durumlarının kompozisyona yansıdığı belirlenmiştir.

Anahtar Kelimeler: Dışavurumculuk, Gravür sanatı, Grotesk ifade, Gustave Dore

ABSTRACT

The most recognizable and most distinctive feature of art is that it is shaped by expressions created through expression. Expression is an original and free mantality that reflects the mood of emotional reactions revealed through artistic means. If it is defined as a kind of reaction, expression, grotesque expression can be defined as an aspect of it that describes its more ironic, terrible, exaggerated and strange situations. Art, painting, sculpture, architecture, literature, theatre, etc. The grotesque expressions in its branches have survived from the past to the present and continue to do so. It is possible to encounter grotesque expressions seen in almost every field of plastic arts in etching, which is one of the printing techniques of graphic art. From this point of view, in this research, it is aimed to examine the effects of grotesque expressions in the art of etching on sample arts. The research is limited to 10 expressionist etchings of artist Gustave Dore, who includes grotesque expressions in his works. Artwork analysis method was used by scanning the literature. As a result, when these examples, which were made with an expressionist understanding in the art of etching, were examined more deeply, it was determined that they also contain grotesque expressions; It has been determined that rich images and emotional states such as the emphasis, irony, sarcasm, confusion, exaggeration, ugly, fear, strange, ambivalence, masking, chaos, fantastic, contradiction, metamorphosis brought by the grotesque expression are reflected in the composition.

Key words: Exspressionism, Etching, Grotesque expsression, Gustave Dore

1. GİRİŞ

Sanat, düşüncenin metaya yansıdığı ve ona estetik değer yüklediği, insanın kendisini, çevresini ifade etme, yansıtma gibi özellikler barındırdığı bir kavram olarak tanımlanabilir.

Ertan & Sansarcı (2016, 15)' ya göre; Sanatın pek çok tanımı olmakla beraber, bununla ilgili tanımlar değişiklik göstermektedir. Sanat nedir sorusuna; Kant, "Sanatın kendi dışında hiçbir amacı yoktur" derken, Hegel, "Sanattaki güzellik doğadakinin üstündür ve sanat, insan aklının ürünüdür" demektedir. Tolstoy ise "İnsan bir zamanlar yaşamış olduğu duyguyu, kendinde canlandırdıktan sonra, aynı duyguyu başkalarının da hissedebilmesi için hareket, ses, çizgi, renk veya kelimelerle belirlenen biçimlerle ifade etme ihtiyacından sanat ortaya çıkmıştır" demiştir. Günümüzde sanat, en genel anlamıyla hayal gücünün ve yaratıcılığın ifadesi olarak anlaşılmaktadır.

Sanatsal yaratıcılık, ruhsal gereksinimlerle bireyde ortaya çıkan, estetik kaygı temelli bir alanıdır. Toplumsal, siyasi, kültürel vb. birçok uyarıcıdan etkilenen sanatçının, iç çatışma ve ifade etme arzusu ile şekillenen süreç sonucunda sanat eseri oluşmaktadır (Uysal, 2021: 301).

İfadeci sanat eserlerine ilkel sanat olarak nitelendirilen mağara duvarlarındaki, kaya üzerlerindeki kazıma ve boyama resimler, örnek verilebilir. İfadeci sanat aynı zamanda bir çeşit dışavurum olmakla beraber duygusal tepkilerin somutlaşmış halidir.

Hegel'e göre ifade, görülen şeylerin dışı yerine onların canlı içlerini, ruhunu, duygularını, düşüncelerini, tutkularını ve durumlarını yansıtmaktır (Yetkin, 2007: 93).

Bu yüzden ki dışavurumcu ifadede salt doğru biçimsellik yoktur. Biçimsel ifade içsel ifadenin yalnızca yansımasıdır. Sanat eserine yüklenen anlam, onun en belirgin kendine has özelliği olmakla birlikte norm ötesi kimliğini oluşturur.

Dışavurumculukla amaçlanan insanın içsel duygularını en özgür biçimde aktarmak yani dışa vurmaktır.

“İşte sanatçının yaşamına ve yaşantılarına yönelen bu anlayışa göre sanat eseri bir ‘ayna’ olmaktan çıkıp sanatçının iç dünyasına, ruhuna açılan bir ‘pencere’ olmaktadır. Sanat eserinde doğa dış dünya, dış gerçeklik anlatılsa bile bu sanatçının duyguları ile değişime uğramış bir dünyadır ve önemli olan sanat yoluyla gerçekliğin doğru olarak yansıtılması değil, gerçekliğin sanatçıda uyandırdığı duyguların dile getirilebilmesidir. Sanat duyguların dilidir” (San, 2008: 79-80).

Doğa biçiminin abartılmış kabalığında ve bağırان renklerde kendi iç başkaldırımlarının anlatımını bulan dışavurumcular, her türlü başkaldırıma rağmen tanınırlığını korumuşlardır. İç dünyalarında umduklarını bulamama yüzünden uğradıkları hayal kırıklığı, onları psikolojik olarak güzel biçimli figür ve doğa anlatımından uzaklaştırmıştır (Turani, 2014: 84).

Dışavurumculuk içsel birikimlerin dışa tutulan aynası olduğundan güzel-çirkin, iyi-kötü gibi kavramların anlamları öznellik ifade eder. Dışavurumculukla birlikte grotesk ifade; içsel çalkantılar, toplumsal isyanlar, düzenle alay etmek, ritmin dengesini bozmak gibi eylemlerle dinamiğini daha da artırarak bireysel ve toplumsal isyanın görüntüsü haline gelmiştir.

2. GROTESK ANLATIM

Grotesk kelime anlamı ile tuhaf figürlerin, imgesel yaratıkların, bitkilerin, sfenkslerin betimlenmesinde kullanılan bir terimdir. Aynı zamanda çirkinliğin abartılıp aşırı olanı estetik bir kategoride sunma biçimidir (Keser, 2009:150).

Grotesk sözcüğünün kökeni, adı bilinmeyen bir kişinin, 1500'lü yıllarda Roma'da Nero'nun altın evinin kalıntılarının bulması için bu yer kazılıp, tavanları ve duvarları açığa çıkarılmıştır. Bir dizi fresko ilk yüzyıldan beri ilk kez gün ışığına çıkarılmıştır. Romalı sanatçı Famulus'a atfedilen bu çalışmalar, insan bedeniyle bitki ve hayvanlarınkini, bir hayvanla başka bir hayvanını fantastik biçimde yan yana getiren figürlerden oluşmuştur. Dönemin tarih yazarları, bu insan, bitki, hayvan parçalarının bir araya getirilerek temsil edilmesini tiksindirici ve ahlaksız bulmuşlar, belirtilen resimleri tanımlamak için “grotte” (İtalyanca'da “mağaralar” ve bu sözcüğün uzanımıyla “kazılar” anlamına gelir) sözcüğünden “grotesco” sıfatı ve “le grottesca” ismi türemiştir (Ünlüaycıl, 2003: 69).

Groteskin sıklıkla tekrarlanan en genel özelliği norm karşıtı olmasıdır. Örneğin, parçalanmış, doğal görünümünden uzaklaşmış bir beden grotesk sayılır. Bedenin hayvan veya bitki görünümüyle karıştırılması, biçimsizleştirilmesi bir başka grotesk imge yaratır. Uzlaşıları sarsan, doğal olanın dışına taşan, biçimsiz, çirkin her görünüm groteskle buluşur (Aktulum, 2020: 15).

Grotesk imge, dönüşüm halinde olan olguyu yansıtır: doğumdan ölüme, büyümeden oluşa doğru giden daha tamamlanmamış metaforlarla ilerleyen nesne resmedilir. Sonsuz ya da uzamsal bakışın sabitliği yerine değişen ve değiştiren zamansal bakış açısı hakimdir. Grotesk imgenin zamanla olan ilişkisi belirleyici özelliklerinden biridir. Görülmekte olan ve düşünülen hiçbir olgu veya nesne tek bir imgeye ve niteliğe indirgenemez. Çünkü bu imge ve nitelikte dönüşümün iki kutbu birlikte görülür: ölmekte olanla döllelenmekte olanı, eskiyle yeniye, metamorfozun başını ve sonunu gibi. Antik ve ortaçağ felsefesi ve dinsel yapısı durgun bir dünyadan yanadır. Oysa grotesk daima oluş halinde olan bir dünyanın sonsuz zenginliğini dile getirme derindedir. Groteskte tamamlanmış, kararlı hiçbir şey yoktur. Yaşam bu sebeple tamamlanmamışlığın bir özü olarak ortaya çıkar. İşte klasik sanatın ve eleştirinin bakış açısından groteskin o “tuhaf ve canavarı”

özelliği, nesneyi bu sonu gelmez tamamlanmamışlıkta ve çelişkide bırakmasından kaynaklanır (Güzel, 2016: 47).

Sanatçı duygularını yansıtırken, doğal görüntülerin sınırlarını zorlayacak şekilde bazen grotesk anlatım kullanarak abartım ya da deformasyonlar tercih etmiştir (Read, 2018: 153).

Arcimboldo, meyve, sebze ve hayvanları bütünleştirerek mizahi grotesk anlatımlar sunmuş, Baudelarie, gülerken yüzümüzdeki ilişkilerin bozulup simetrisinin ortadan kalkmasından dolayı groteski gülmeyle ilişkilendirmiş; Bosch, ortaçağ korkularını ve çağdaş dünyanın belirsizliklerini grotesk resimlerinde dile getirmiş; Brughel resimlerinde politik alegoriler, korkunç ve grotesk figürler yer vermiş; Velasquez ve Goya gibi sanatçılar, sakat insanları gerçekçi bir şekilde betimleyerek insana özgü nitelikleri yansıtmış; Goya'nın resimleri yaşama yapılan eleştiriden dolayı daha çok ürkütücü bir niteliğe sahip olmuş; Leonardo da Vinci'nin grotesk tarzındaki portrelerinde karikatüresel güldürme, acındırma, tiksindirme unsurları hakim olmuş; Mehmet siyah Kalem ise demonları (cinleri) ile kafasında oluşan yaratıkları grotesk tarzda betimlemiştir (Keser, 2009: 151). Ayrıca Siyah Kalem'in demonları, yeryüzü ile yeraltı arasında mekik dokuyan, insan varlığının karşı kıyısını temsil eden, iyi ve kötüyü birbirine bağlayan gerçeklik dengesinin ağırlığını oluşturmaktadır (Demirel & Yılmaz, 2020: 79).

Çeşitli sanatçılar tarafından ele alınan grotesk anlatım, hem imgesel hem de duygusal olarak farklılıklar göstermiştir. Bu bazen korkunç bir silüet ya da ironi içeren gülünç bir yapıt bazen de aklın sınırlıklarını zorlayacak tuhaflıklar içererek sanatçı yapıtlarına yansımıştır.

Dolayısıyla groteskin kaynağı insandır, zihindir, dildir. Sınır konulamaz bir metaforu imleyen grotesk, hibritliktir, araflıktır. Grotesk, muhafazakardır çünkü referansı kurulu düzendir. Grotesk yıkıcı ve tekinsizdir çünkü kurulu düzene aykırıdır. Grotesk yapıcıdır, devrimcidir. Grotesk unsurun ürkütücülüğü kadar kendisi de ürkütücü olabilir dolayısıyla yasaklanır. Groteskin gözden kaçan belki de en önemli özelliği özdeşimselliği serbest bırakmasıdır. Tüm bunlara rağmen grotesk özgürlüktür (Güzel, 2016: 223-224).

3. GRAVÜR SANATI VE GUSTAVE DORE'NİN GRAVÜRLERİ

Gravür oyma sanatı olarak bilinmekte olup İtalyanca kesmek veya oymak anlamına gelen “İntagliare” kelimesinden türemiştir. Özgün baskı resim tekniklerinden ağaç baskı tekniğinden sonra metal plakaların oyulması ile elde edilen “İntaglio” denilen çukur baskı bugünkü adı ile “Gravür” tekniğidir (Akalan, 2000: 48).

Çukur baskı, resim kalıbının alçak yüzeylerine boya verilerek elde edilen bir teknik olup bu teknikte pirinç, çinko, çelik, bakır, alüminyum vb. metaller kullanılmaktadır. Kalıbın hazırlanması için soğuk kazıma yöntemleri ya da asitle oyma yöntemleri kullanılmaktadır. Bu yöntemlerle kalıp üzerine dokular ve çukurlar oluşturulmaktadır (Keser, 2009: 84).

Gravür sanatının tarihi çok eskiye dayanmaktadır. MÖ. 3000'lerde Çin'de alfabenin geliştirilip kullanılmasıyla ahşap benzeri malzemeler üzerine oyulan harfler ipek kumaşlara basılarak çoğaltılmıştır. MÖ. 2000'li yıllarda da Mezopotamyalıların tahta silindirleri damga veya mühür amaçlı oyarak tümsek kısımları renklendirip kil tabletlere baskı yaptıkları bilinmektedir. Antik Mısır'da ise madeni paralar oyularak şekillendirilmiştir. MS. 2. yüzyılda Çin'de kâğıdın icat edilmesiyle resim ve baskı alanlarında önemli gelişmeler olmuştur. Kâğıt, Avrupa'da ilk kez 12. yüzyılda üretilmiş olsa da matbaanın yaygınlaşması 15. yüzyıl yani Rönesans'ın başlangıcıdır. Bu tarihi süreç gravürün gelişmesine olanak sağlamıştır. 15.yüzyıldan itibaren Rönesansla birlikte gravür tekniği sanatsal anlamda kullanılmaya başlanmış, bir matbaa tekniği olmaktan çıkarılarak sanatçıların ifade biçimine dönüşmüştür. Bu dönemde sanatçılar üretmiş oldukları sanatsal çalışmalardan çokça baskı elde etmişlerdir. Gravürün diğer sanat dallarından ayrılan en önemli özelliği çoğaltılabilir olmasıdır dolayısıyla bu durum gravür tekniğinin yaygınlaşmasına olanak sağlamıştır (Birsin, 2019: 3).

Albert Dürer, Francisco Goya, Paul Gauguin, Ernst Ludwig Kirchner gibi sanatçılar gravürlerini dışavurumcu anlayışta üretmiş olup bunların yanı sıra sanatçı Gustave Dore ise gravürlerine grotesk anlamlar da yükleyerek zengin ifade dili kazandırmış dışavurumcu bir sanatçıdır. Dışavurumculuğun daha ironik, alaycı ve mizahla birleşen sert bir yönü olan grotesk anlatım, barındırdığı çokça zıtlıklar ve tuhaflıklarla 15. Yüzyıldan günümüze kadar farklı sanat dallarında varlığını sürdürmüştür ve sürdürmeye devam etmektedir.

3.1. Gustave Dore (1832 – 1883)

Fransız Ressam, Gravürcü ve illüstratör Gustave Dore, 1832 yılında Strasbourg’da doğmuştur. Kariyerine on beş yaşındayken “Le Journal Pour” adlı bir Fransız dergisinde karikatürist olarak başlamış daha sonra Rabelais, Balzac, Milton ve Dante’nin kitaplarına çizimler yapmıştır. İllüstratör olarak yeteneği, 1847’de Paris’te yayınlanan ilk litografik albümüyle belirgin bir biçimde görülmüştür. 1854’te “Euvres de Rabelais ve the Histoire pittoresque, dramatique et caricaturale de la Sainte Russie” adlı ilk baskısının yayınlanması ile bir illüstratör olarak büyük beğeni toplamıştır. Dore, epik tuvaler, muazzam heykeller, çok sayıda oyma ve suluboyalar üretmiş ve bunlar pek çok salonda sergilenmiştir (URL1).

Gustave Dore, plastik sanatların birçok alanında eserler üretmiş özellikle de ekspresif ve grotesk imgeler barındıran gravürleriyle yaşadığı dönemde dikkat çekmiştir. Aşağıda Gustave Dore’nin grotesk anlayışta yaptığı 10 dışavurumcu gravürün imgesel ve duygusal durumlarına göre eser analizleri yapılmıştır.



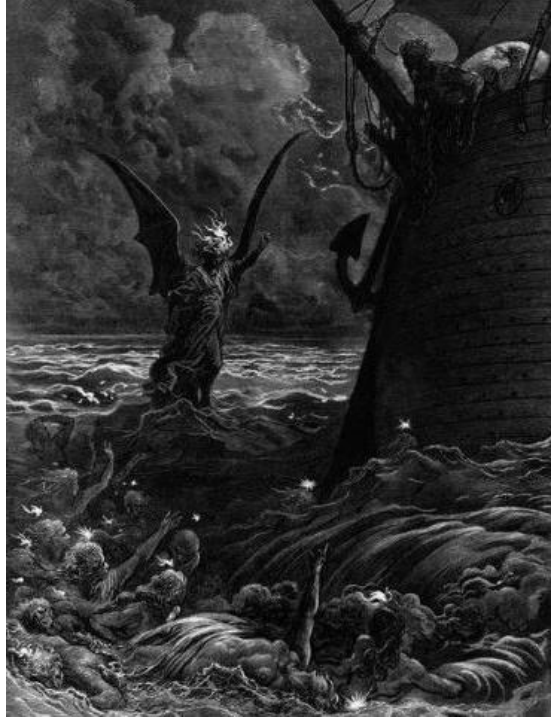
Görsel 1. Gustave Dore, Çoban Gıysisindeki Kurt, 1868

Dore’nin Görsel 1’deki gravüründe, çoban kılığına giren kurdun yüzünde gülümseme görülmesine karşın dil çıkarması ona alaycı bir tavır yüklemiştir. Resmin sağ tarafında yere uzanan figürün çobanı temsil ettiği düşünülmektedir. Çobana ait eşyaların yerde dağınık halde bulunması, kurdun burada bir zafer kazandığının işaretidir. Bunun yanı sıra kompozisyonda kurdun genel görünümü korku duygusu uyandırmaktadır. Birçok duygu birleşimi barındıran bu çalışma groteskin ihtiva ettiği karmaşık duygular, maskeleye, alaycılık gibi anlamlar barındırmaktadır.



Görsel 2. Gustave Dore, Ölüm Vizyonu, 1868

Dore'nin Görsel 2'deki gravüründe, önde atlı iskelet, arkada ise ejderha kanatlı canavar görünümlü imgeler, C şeklinde bir kompozisyon oluşturmuştur. Gökyüzünün arka kısmından ön sahneye doğru çizgisel perspektif yansımasıyla akan bir hareket ön plandadır. Karanlık bir gökyüzünden hem hayalet imgesini çağrıştıran hem de korku ve şiddet hissiyatı uyandıran bu gravürde ölüm ve yaşamın birlikteliği bir arada verilerek groteskin çift değerliliği vurgulanmıştır.



Görsel 3. Gustave Dore, Sakinleştirilmiş Geminin Etrafında Dans Eden Ölüm Ateşleri, 1876

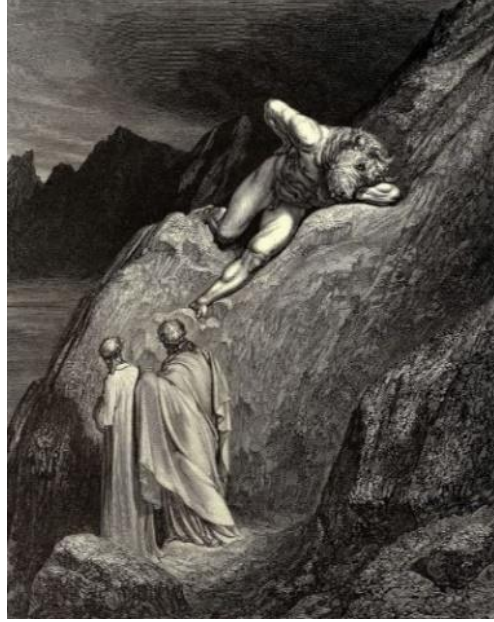
Dore'nin Görsel 3'teki gravüründe, dalgalı ve kasvetli bir denizde ejderha kanatlı insanı anımsatan bir yaratığın gemideki diğer yaratığa hesap sorması ilk dikkati çeken sahne olmuştur. Elini yumruk yapıp yukarı kaldırması bir güç ve isyan göstergesi olup, onun gravürün merkezindeki ana karakter olarak öne çıkmasını sağlamıştır. İki hesaplaşan imgedeki insan dışı görünümlere karşın dalgalı denizde ölümle pençeleşen ve yardım isteyenlerin insan görünümünde figürler olması ve aynı zamanda başlarında ışıkların olması dikkat çekicidir. Dolayısıyla burada figürler arası karşıtlık ve isyanın göndermesi olarak grotesk anlatımın tuhafılık ve karmaşa durumlarının ağır bastığı söylenebilir.



Görsel 4. Gustave Dore, Cehennem 7, 1880

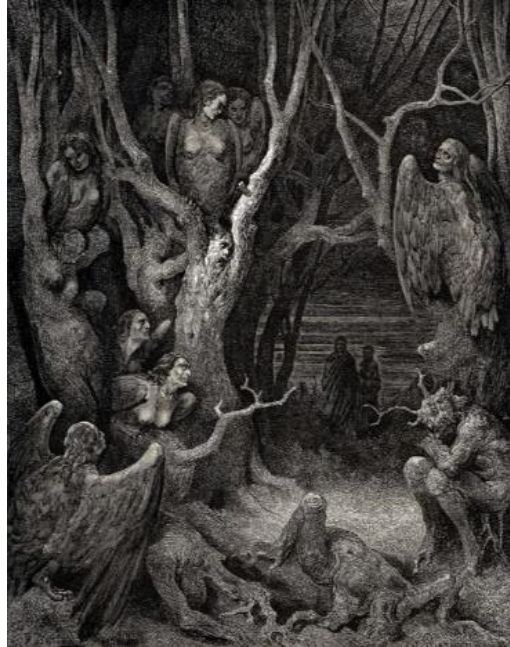
Dore'nin Görsel 4'teki gravüründe, merkezde çıplak bir figür ve sağ tarafta ona alaylı gözlerle bakan iki figür dikkat çekmektedir. Sağ taraftaki iki figürün giysilerinden ve başlarındaki zeytin yaprağı şeklindeki taçlarından Helenistik döneme ait oldukları düşünülürse, iki bilgeye karşı cehaletin zıtlığı temasının bu gravürde hakim olduğu söylenebilir. Öndeki figürün çıplak olmasına karşın diğerlerinin giyinik olması,

öndeki figürdeki yüz detaylarının sinsilik ve şiddetle kaplı olmasına karşın diğerlerinin sakince onu izlemeleri bu detayı güçlendirmektedir. Grotesk anlatımın çift değerlilik, çirkin anlayışı bu gravürde ağır basmaktadır.



Görsel 5. Gustave Dore, Cehennem 12, 1880

Dore'nin Görsel 5'teki gravüründe, kayanın üzerinde yatan boğa yüzünün metamorfoza uğramış bir görüntüsü olan figürde, bir kol belde diğeri ise kafasının altındadır. Yatış pozisyonu ve yüzdeki ifade ile güçsüzlüğüne rağmen isyan ve nefret duygusu yansıtmaktadır. Altta onu izleyen Helenistik döneme ait olduğu varsayılan iki figürün baş ve beden duruşlarından şaşkınlık yaşadıkları izlenimi uyanmaktadır. Boğa yüzlü figür gerek metamorfoza uğramış haliyle gerekse duygusal tepkileriyle grotesk ifadenin korku ve kaos durumlarını yansıtmaktadır.



Görsel 6. Gustave Dore, Cehennem 13, 1880

Dore'nin Görsel 6'daki gravüründe, metamorfoza uğramış insan ve ağaç birleşiminde bir kalabalık dikkat çekmektedir. Buradaki figürlerin hepsi isyan halinde olup birbirlerine bir şeyler ifade etmeye çalışmaktadırlar. Ağaçların arasındaki boşlukta yer alan iki figür şaşkınlık içinde onları izlemektedirler. Grotesk ifadenin metamorfoz ve çirkinlik anlamlarının tezahür ettiği bu gravür aynı zamanda tiyatrallık özelliği de barındırmaktadır.



GörSEL 7. Gustave Dore, Cehennem 17, 1885

Dore'nin GörSEL 7'deki gravüründe, kasvetli bir boşlukta insan başlı ejderha vücutlu bir yaratık, sırtına iki kadını yerleştirmiş uçmaktadır. Sırtında yer alan iki kadın figürü ifade bakımından mutsuz, korku ve panik içinde görünmektedirler. Buna karşın ejderhanın yüzünde ise kararlı bir ifade hakimdir. Buradaki sahne insanları buldukları yerden kaçırma sahnesi olarak algılanabilir. Grotesk anlatımın ümitsizlik barındıran fantastik, korku, abartı ortamı burada mevcuttur.



GörSEL 8. Gustave Dore, Cehennem 21, 1885

Dore'nin GörSEL 8'deki gravüründe, merkezde iki karşıt durum görülmektedir. Denizden gelen ejderha kanatlı ve kuyruklu figürler ve karada sakinçe bekleyen Helenistik dönemi yansıtan iki insan. Buradaki insanlar kendilerine gelen saldırıya karşın tepkide bulunmadan oldukları yerde beklemektedir. Bunun bedensel savaşa karşı zihinsel savunma savaşı olduğu söylenebilir. Dolayısıyla groteskin karmaşa, korku birlikteliğini bu sahneden anlamak mümkündür.



GörSEL 9. Gustave Dore, Mavi Sakal, 1885

Dore'nin Görsel 9'daki gravüründe, sakalları mavi olarak tasvir edilen yaşlı bir adamın genç bir kızı uyarma sahnesi görülmektedir. Mavi sakallı adamın gözlerinin büyük ve yerinden çıkmış olarak tasvir edilmesi, grotesk ifadede uzuvların bilinçli olarak abartılmasının ironi ve vurgucu özelliği olarak anlatılabilir. Genç kızın üzgün bir şekilde yaşlı adamın elindeki anahtara odaklanması, yaşlı adamın uyarısını dikkate alacağı düşüncesi uyandırmaktadır.



Görsel 10. Gustave Dore, Cehennem 34, 1892

Dore'nin Görsel 10'daki gravüründe, sarkıtlardan anlaşılacağı üzere mağara içinde, ıslak zeminde geçen ejderha kanatlı ve ufak boynuzlu yaşlı bir insan tasviri yer almaktadır. Bu figür dirseklerini yere koymuş sinirli ve düşünceli bir tavır sergilemektedir. Mağara içindeki kayaların ve ıslak zeminin üzerlerine dikkatle bakıldığında minik boylarda insan silüetleri dikkat çekmektedir. Burada ejderha kanatlı figürün büyüklüğü ve gücüne karşın mutsuz ve yenik bir tavır içinde görünmesi grotesk ifadenin çelişki, kaos durumlarıyla ilişkilendirilebilir.

4. SONUÇ

Sanatın farklı zaman ve koşullarda kendini gösterdiği çeşitli ifade dilleri ortaya çıkmıştır. İfade, sanat eserinin kimliği olduğundan bu çatı altında birçok bileşenden bahsedilebilir. Grotesk ifade de dışavurumun farklı bir boyutu olarak gravür sanatında kendini göstermiştir.

Tepkiselliğin şiddeti arttıkça grotesk imgede metamorfozlar, dönüşümler, zıtlıklar, isyan ve korku hakimiyeti büyüklük gösterir. Bu denli yoğun duygu ve tepki barındıran imgelerin kuşkusuz ifade dili de zengin olacaktır. Grotesk eserler, ilk etapta izleyende şaşkınlık, korku gibi duygusal tepkimelere yol açsa da eserin derinliğine inildikçe bu olağan dışı duruma alışmak olasıdır. Eserlerde kompozisyon içinde anlamsızlaşan imgeler ve kurgular hayal dünyasını tepe taklak edecek şekilde tersliklerle, kaoslarla düşüncenin sınırlarını zorlamaktadır. Buradan yola çıkılarak söylenebilir ki değer yüklediğimiz güzel-çirkin, iyi-kötü kavramları bile kendi anlamlarından şüphe edecek konuma gelirler. Bilinen değerlerin kargaşası bile grotesk anlatımla nihai bir sona ulaşır ve bu da anlamsızlığın zihni bulandıran güzelliği oluverir.

Gravür sanatındaki grotesk ifadelerin örnek resimler üzerindeki etkilerinin incelenmesinin amaçlandığı bu araştırmada, Gustave Dore'nin 10 gravürü, eser analizi yöntemiyle yorumlanmış, dışavurumcu anlayıştaki bu eserlerin esasında groteskin vurgu, ironi, alaycılık, karmaşa, abartı, çirkin, korku, tuhaf, çift değerlilik, maskeleye, kaos, fantastik, çelişki, metamorfoz gibi imgesel ve anlamsal zengin içeriklerini barındırdığı sonucuna ulaşılmıştır.

Ayrıca literatürde, gravür sanatı ve grotesk ifade ilişkisi bağlamında çalışmalara yeterince rastlanmadığından bu araştırmanın diğer araştırmacılar için kaynak oluşturacağı düşünülmektedir.

KAYNAKÇA

Akalan, G. (2000). Gravür. (1.Basım). Kale Yayıncılık, Ankara.

Aktulum, K. (2020). Sanatsal Bir Biçim Olarak Grotesk Nedir? Karamanoğlu Mehmetbey Üniversitesi Uluslararası Filoloji ve Çevrebilim Dergisi, 2020 2(1): 1-35.

Birsin, G. (2019). Gravür Sanatında Peysaj. Yüksek Lisans Tezi. Mimar Sinan Güzel Sanatlar Enstitüsü, İstanbul.

- Demirel, A & Yılmaz, M. (2020). "Nicholas Kalmakoff'un Eserlerinde Doğu Mistisizmi, Ezoterizmi ve Mehmet Siyah Kalem Etkileri," Akademik Sanat, 2020 (11): 69-84
- Ertan, G. & Sansarcı E. (2016). Görsel Sanatlarda Anlam ve Algı. Alternatif Yayıncılık, İstanbul.
- Güzel, Ş. P. (2016). Grotesk. Bilgesu Yayıncılık, Ankara.
- Keser, N. (2009). Sanat Sözlüğü. Ütopya Yayınevi, Ankara.
- Read, H. (2018). Sanat ve Toplum. (E. Kök, Çev.). Hayalperest Yayınevi, İstanbul.
- San, İ. (2008). Sanat ve Eğitim. Yaratıcılık, Temel Sanat Kuramları, Sanat Eleştirisi Yaklaşımları. Ütopya Yayınevi, Ankara.
- Uysal, H. (2021). Sanat eğitiminde yaratıcılık. S. Kaymakçı (Ed.). Kastamonu Eğitim Araştırmaları Yıllığı. s.s 297- 309. Pegem Akademi, Ankara.
- Ünlüaycıl, N. (2003). Grotesk Anlatım ve Türk Oyun Yazarlığında Kullanımı. Grotesque Discourse and Its Usage in Turkish Playwriting. Tiyatro Araştırmaları Dergisi, 2003(16): 68-84.
- Yetkin, S. K. (2007). Estetik Doktrinler. Palme Yayıncılık, Ankara.
- Turani, A. (2014). Çağdaş Sanat Felsefesi. Remzi Kitabevi, İstanbul.

İnternet Kaynakçası

- URL 1. <https://www.istanbulsanatevi.com/sanaticilar/soyadi-d/dore-gustave/gustave-dore-biyografi-1832-1883/> (Erişim tarihi: 26.06.2021)
- Görsel 1. <https://www.artrenewal.org/artworks/shepherd-wolf/gustave-dore/86175> (Erişim tarihi: 26.06.2021)
- Görsel 2. <https://www.artrenewal.org/artworks/the-vision-of-death/gustave-dore/86754> (Erişim tarihi: 26.06.2021)
- Görsel 3. [https://www.meisterdrucke.uk/fine-art-prints/Gustave-Dore/94326/Death-fires-dancing-around-the-becalmed-ship,-scene-from-The-Rime-of-the-Ancient-Mariner-by-S.T.-Coleridge,-by-S.T.-Coleridge,-published-by-Harper-and-Brothers,-New-York,-1876-\(wood-engraving\).html](https://www.meisterdrucke.uk/fine-art-prints/Gustave-Dore/94326/Death-fires-dancing-around-the-becalmed-ship,-scene-from-The-Rime-of-the-Ancient-Mariner-by-S.T.-Coleridge,-by-S.T.-Coleridge,-published-by-Harper-and-Brothers,-New-York,-1876-(wood-engraving).html) (Erişim tarihi: 26.06.2021)
- Görsel 4. <https://www.artrenewal.org/artworks/the-nferno-canto-7-lines-8-9-cursd-wolf-thy-fury-inward-on-thyself-prey-and-consume-thee/gustave-dore/14929> (Erişim tarihi: 26.06.2021)
- Görsel 5. <https://www.artrenewal.org/artworks/the-nferno-canto-12-lines-11-14/gustave-dore/14940> (Erişim tarihi: 26.06.2021)
- Görsel 6. <https://www.artrenewal.org/artworks/the-nferno-canto-13-line-11/gustave-dore/14907> (Erişim tarihi: 26.06.2021)
- Görsel 7. <https://www.artrenewal.org/artworks/the-nferno-canto-17-line-117/gustave-dore/14913> (Erişim tarihi: 26.06.2021)
- Görsel 8. <https://www.artrenewal.org/artworks/the-nferno-canto-21-line-70/gustave-dore/14943> (Erişim tarihi: 26.06.2021)
- Görsel 9. <https://www.artrenewal.org/artworks/bluebeard/gustave-dore/86732>
- Görsel 10. <https://www.artrenewal.org/artworks/the-nferno-canto-34-lines-20-21/gustave-dore/14900> (Erişim tarihi: 26.06.2021)